

# บทสรุปที่สำคัญปี 2022

อุตสาหกรรมผลิตภัณฑนมออสเตรเลีย



# อุตสาหกรรมผลิตภัณฑ์นม ออสเตรเลีย



อุตสาหกรรมผลิตภัณฑ์นมเป็น  
อุตสาหกรรมในชนบทที่ใหญ่เป็น  
อันดับสามในออสเตรเลีย

3

การผลิตน้ำนมเฉลี่ยต่อแม่โคต่อปี

6,203

ลิตร

การผลิตน้ำนมรวมต่อปี

8,554

ล้านลิตร

มูลค่าการผลิตน้ำฟาร์ม

\$4.9

พันล้าน

การผลิตโคภัณฑ์หลักต่อปี

408,246 ตัน  
เนยแข็ง

192,623 ตัน  
นมผง

73,019 ตัน  
เนย/น้ำมันเนย

จำนวนฟาร์มโคนม

4,420

ขนาดเฉลี่ยฝูงโค

303

ตัว

ฝูงโคนมออสเตรเลีย

1.34

ล้านตัว

กำลังแรงงานใน  
อุตสาหกรรมผลิตภัณฑ์นม

34,700

การบริโภคต่อหัวต่อปี

15 93

เนยแข็ง กก.

นม ลิตร

การใช้นมของออสเตรเลีย

40% เนยแข็ง

3% นมผงครบส่วน

30% นมสำหรับดื่ม

8% อื่น ๆ

19% นมผงขาดมันเนยหรือเนย

การผลิตน้ำนมส่งออก

36%

ตลาดส่งออกที่สำคัญ

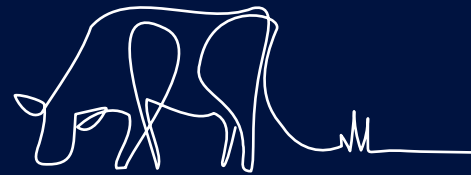
กลุ่มประเทศจีน  
303,397 ตัน

สิงคโปร์  
80,869 ตัน

อินโดนีเซีย  
59,147 ตัน

ญี่ปุ่น  
69,963 ตัน

มาเลเซีย  
63,600 ตัน



# สารบัญ

คำนำ	2	ผลิตภัณฑ์นมชนิดสดและแช่แข็งอื่น ๆ	26
อุตสาหกรรมผลิตภัณฑ์นมออสเตรเลีย	3	นมผง	27
อุตสาหกรรมชนบทที่สำคัญ	3	ผลิตภัณฑ์เวย์และเคซีน	30
อุตสาหกรรมที่แข่งขันได้ในระดับโลก	5	องค์กรและโครงสร้างอุตสาหกรรม	31
ข้อเท็จจริงเกี่ยวกับฟาร์ม	6	ภาษีอุตสาหกรรม	32
ราคาน้ำมันหน้าฟาร์ม	8	ภาคผนวก	33
ผลการดำเนินธุรกิจฟาร์ม	10	1 เขตการผลิตนม	33
การผลิตน้ำมัน	14	2 ขอบเขตอุตสาหกรรมออสเตรเลีย	34
การผลิตผลิตภัณฑ์นม	18	3 ราคาอาหารสัตว์	36
ตลาดผลิตภัณฑ์นม	19	4 การผลิตน้ำมัน	38
การบริโภคผลิตภัณฑ์นมของออสเตรเลีย	21	5 กระบวนการการผลิต	39
นมสำหรับดื่ม	22	6 การขายภายในประเทศ	42
เนยแข็ง	24	7 การขายในซูเปอร์มาร์เก็ต	44
เนย	25	8 การส่งออกของออสเตรเลีย	46
		9 การนำเข้าของออสเตรเลีย	51
		ตัวย่อ	52

## คำนำ

อุตสาหกรรมผลิตภัณฑนมเป็นอุตสาหกรรมชนบทที่ใหญ่เป็นอันดับสามในออสเตรเลียและเป็นภาคสำคัญของเศรษฐกิจการเกษตร โดยสร้างรายได้เกือบ 4.9 พันล้านดอลลาร์ออสเตรเลียในมูลค่าหน้าฟาร์มในปีการเงิน 2021/22

ในรายงานบทสรุปที่สำคัญของอุตสาหกรรมผลิตภัณฑนมออสเตรเลียปี 2022 (Australian Dairy Industry In Focus 2022) นี้ คุณจะเห็นภาพรวมของบทบาทของออสเตรเลียในอุตสาหกรรมผลิตภัณฑนมโลกโดยอ้างอิงจากสถิติในปี 2021/22

ในฐานะหน่วยงานบริการระดับชาติสำหรับอุตสาหกรรมผลิตภัณฑนมของออสเตรเลีย สำนักอุตสาหกรรมนมแห่งออสเตรเลีย (Dairy Australia) ได้รับทุนสนับสนุนจากภาษีต่าง ๆ ที่เกษตรกรผู้เลี้ยงโคนมจ่าย (คำนวณจากปริมาณไขมันและโปรตีนของนม) และเงินสมทบมูลค่าเท่ากับจากรัฐบาลเครือรัฐสำหรับกิจกรรมการวิจัยและพัฒนา (R&D) ที่เข้าเกณฑ์ สำนักอุตสาหกรรมนมแห่งออสเตรเลีย มีบทบาทสำคัญในอุตสาหกรรมในการวัดปริมาณการไหลเวียนของนมทั่วประเทศออสเตรเลียซึ่งได้รับการแปรรูปเป็นผลิตภัณฑ์หลายประเภทและขายในตลาดภายในประเทศและต่างประเทศที่หลากหลาย

รายงานนี้เกิดขึ้นได้จากการสนับสนุนที่สำคัญของผู้แปรรูปผลิตภัณฑ์นมที่ยังคงให้ข้อมูลอย่างสม่ำเสมอ

### ข้อค้นพบที่สำคัญ

ในปี 2021/22 การผลิตนมนมมีปริมาณน้อยกว่าของฤดูกาลก่อนแม้ว่าราคานมหน้าฟาร์มจะสูงเป็นประวัติการณ์ก็ตาม ในขณะที่เกษตรกรส่วนใหญ่รายงานว่าสามารถทำกำไรจากการดำเนินงานได้ในช่วงฤดูกาลนี้ แต่ต้นทุนสำหรับปัจจัยการผลิต เช่น ปุ๋ย รั้วพืช เชื้อเพลิง และสารเคมีพุ่งสูงขึ้นอย่างมาก สภาพอากาศเอื้ออำนวยในบางเขต อย่างไรก็ตาม ปริมาณน้ำฝนที่สูงกว่าค่าเฉลี่ยทำให้เกิดน้ำท่วมขังและเกิดน้ำท่วมซ้ำซากในพื้นที่อื่น ๆ นอกจากนี้ คุณภาพของอาหารสัตว์ที่ปลูกเองและเก็บไว้ได้รับผลกระทบในเขตเหล่านี้

อย่างไรก็ตาม ข้อจำกัดที่สำคัญที่สุดประการหนึ่งต่อการเติบโตของการผลิตคือการขาดแคลนแรงงานทั่วประเทศ ซึ่งทำให้เกษตรกรจำนวนมากพยายามกระจายความเสี่ยงหรือเปลี่ยนธุรกิจเป็นเนื้อวัวและเนื้อแกะ ไรดนมฝูงโคที่เล็กลง หรือแม้แต่ขายฟาร์ม ราคาเนื้อวัวและที่ดินที่น่าดึงดูดใจมีส่วนสนับสนุนทางเลือกเหล่านี้บางส่วนมากยิ่งขึ้น ส่งผลให้ปริมาณนมนมรวมของประเทศออสเตรเลียลดลง 3.4% อยู่ที่ 8,554 ล้านลิตรเมื่อสิ้นสุดฤดูกาล

แม้จะคิดเป็นสัดส่วนน้อยกว่า 2% ของการผลิตนมนมโดยประมาณของโลก แต่ออสเตรเลียก็ยังคงเป็นผู้ส่งออกผลิตภัณฑนมที่สำคัญรายหนึ่ง

ปัจจุบันเราอยู่ในอันดับที่สี่ในแง่ของการค้าผลิตภัณฑนมของโลกโดยมีส่วนแบ่งตลาด 5% ตามหลังนิวซีแลนด์ สหภาพยุโรป และสหรัฐอเมริกา ในปี 2021/22 ออสเตรเลียส่งออก 36% ของนมที่ผลิตได้ ซึ่งมีมูลค่ารวม 3.8 พันล้านดอลลาร์ออสเตรเลีย เกือบ 90% ของการส่งออกของออสเตรเลียมุ่งสู่เอเชียในปี 2021/22 โดย กลุ่มประเทศจีนยังคงเป็นหนึ่งในตลาดส่งออกที่เติบโตเร็วที่สุดของเราในแง่ปริมาณ ตลาดส่งออกห้าอันดับแรกตามมูลค่าดอลลาร์ของเราได้แก่ กลุ่มประเทศจีน ญี่ปุ่น อินโดนีเซีย มาเลเซีย และสิงคโปร์ ในฐานะตลาดที่เติบโตเต็มที่ มีมูลค่าสูงและมีความสัมพันธ์ทางธุรกิจที่ยาวนาน ญี่ปุ่นยังคงเป็นพันธมิตรทางการค้าที่สำคัญสำหรับผู้ส่งออกของออสเตรเลีย

นมสำหรับดื่มเป็นอาหารหลักในเกือบทุกครัวเรือนชาวออสเตรเลีย ปัจจุบันการบริโภคนมต่อหัวอยู่ที่ประมาณ 93 ลิตร ปริมาณนี้ลดลงเล็กน้อยในช่วงไม่กี่ปีที่ผ่านมา อย่างไรก็ตาม เมื่อเทียบกับประเทศที่พัฒนาแล้วอื่น ๆ การบริโภคนมของออสเตรเลียอยู่ในระดับสูง ส่วนหนึ่งอาจเป็นผลมาจากการขยายตัวของ 'วัฒนธรรมกาแฟ' ในออสเตรเลียและการเติบโตของผลิตภัณฑนมปรุงแต่งรส

ชาวออสเตรเลียกำลังหันกลับไปที่นมจืดไขมันเต็มโดยสัดส่วนการขายนมไขมันต่ำและนมพร่องมันเนยกำลังลดลง ในขณะที่นมจืด (ไม่ปรุงรส) ยังคงเป็นนมสำหรับดื่มส่วนใหญ่ที่จำหน่าย แต่ยอดขายของนมปรุงแต่งรสก็เพิ่มขึ้นเช่นกัน หลังจากการระบาดครั้งแรกของโควิด-19 นมยูเอชทีก็ได้รับความนิยมเพิ่มขึ้นเช่นกัน อย่างไรก็ตาม นมสดยังคงเป็นนมที่ได้รับความนิยมสูงสุดในหมู่ผู้บริโภคอยู่

### ข้อมูลเพิ่มเติม

สถิติส่วนใหญ่ที่อ้างอิงถึงในรายงานนี้มีการปรับให้เป็นปัจจุบันทุกเดือน และสามารถดูได้ที่ [dairyaustralia.com.au](http://dairyaustralia.com.au)

ผมเชื่อว่า คุณจะพบว่ารายงานบทสรุปที่สำคัญของอุตสาหกรรมผลิตภัณฑนมออสเตรเลีย ยังคงให้ข้อมูลที่มีคุณค่าเกี่ยวกับอุตสาหกรรมที่สำคัญที่สุดของประเทศประเภทหนึ่ง



เดวิด เนซัน  
กรรมการผู้จัดการ

# อุตสาหกรรมผลิตภัณฑ์นมออสเตรเลีย

## อุตสาหกรรมชนบทที่สำคัญ

อุตสาหกรรมผลิตภัณฑ์นมเป็นอุตสาหกรรมชนบทที่สำคัญในออสเตรเลียประเภทหนึ่ง ด้วยมูลค่าการผลิตหน้าฟาร์มเกือบ 4.9 พันล้านดอลลาร์ออสเตรเลีย (ดังแสดงในรูปที่ 1) อุตสาหกรรมผลิตภัณฑ์นมจัดอยู่ในอันดับที่สามรองจากอุตสาหกรรมเนื้อวัวและข้าวสาลี อุตสาหกรรมผลิตภัณฑ์นมยังเป็นแหล่งจ้างงานที่สำคัญในพื้นที่ต่าง ๆ ทั่วประเทศภูมิภาค ซึ่งช่วยเพิ่มมูลค่าได้อย่างมากผ่านการแปรรูปชั้นปลาย ในปี 2021/22 มีการจ้างงานโดยตรงในฟาร์มโคนมและบริษัทแปรรูปผลิตภัณฑ์นมประมาณ 34,700 คน การจ้างงานเพิ่มเติมที่เกี่ยวข้องกับอุตสาหกรรมนี้มีอยู่ในการขนส่ง การกระจายสินค้า และบริการฟาร์มที่เกี่ยวข้อง ตลอดจนกิจกรรมการวิจัยและพัฒนา ซึ่งส่วนใหญ่เกิดขึ้นใกล้กับพื้นที่เกษตรกรรม จึงก่อให้เกิดกิจกรรมทางเศรษฐกิจและการจ้างงานที่สำคัญในเขตภูมิภาคของออสเตรเลีย

การผลิตนมเป็นกิจการที่ดำเนินมายาวนานในเขตอบอุ่นและเขตกึ่งร้อนบางเขตในออสเตรเลีย ในขณะที่การผลิตนมส่วนใหญ่อยู่ในบริเวณตะวันออกเฉียงใต้ของออสเตรเลีย ทุกรัฐมีอุตสาหกรรมผลิตภัณฑ์นมที่จัดหานมสดสำหรับดื่มให้กับเมืองใหญ่และเมืองใกล้เคียงอื่น ๆ รัฐส่วนใหญ่ผลิตสินค้าสำหรับผู้บริโภคคุณภาพสูงหลายประเภท เช่น นมสด คัสตาร์ด โยเกิร์ต และเนยแข็งชนิดพิเศษ การผลิตผลิตภัณฑ์นมเพื่อการส่งออกส่วนใหญ่กระจุกอยู่ในบริเวณ

ตะวันออกเฉียงใต้ของออสเตรเลีย และรวมถึงเนยแข็งเชดดาร์ มอสซาเรลล่า นมผงชนิดพิเศษ และมันเนย

อุตสาหกรรมผลิตภัณฑ์นมมีการเติบโตอย่างแข็งแกร่งตลอดช่วงทศวรรษ 1990 แต่การเติบโตได้หยุดชะงักลงตั้งแต่ต้นทศวรรษ 2000 นอกเหนือจากการผ่อนคลายกฎระเบียบในอุตสาหกรรมแล้ว ช่วงเวลานี้ยังเกิดขึ้นในเวลาเดียวกันกับ 'ภัยแล้งแห่งศหัสวรรษ' ที่รุนแรงและยืดเยื้ออีกด้วย ความผันผวนที่เพิ่มขึ้นของตลาดและอัตรากำไรทำลายความเชื่อมั่นในอนาคตของเกษตรกรจำนวนมาก ซึ่งกำลังมองหาผลตอบแทนที่เชื่อถือได้เพื่อสร้างอนาคตระยะยาว สิ่งนี้ส่งผลให้เกิดการควบรวมกิจการอย่างต่อเนื่องภายในกิจการฟาร์มโคนมและการแปรรูปผลิตภัณฑ์นม

ตามแนวโน้มระยะยาว จำนวนฟาร์มโคนมยังคงลดลงในปี 2021/22 โดยลดลง 4% จากปีก่อนหน้า อย่างไรก็ตาม ในขณะที่จำนวนฟาร์มลดลง ขนาดโดยเฉลี่ยของฟาร์มก็เพิ่มขึ้นโดยมีจำนวนฟาร์มขนาดใหญ่และส่วนแบ่งการผลิตนมที่เพิ่มขึ้น การควบรวมกิจการยังคงดำเนินต่อไปในหมู่ผู้แปรรูป โดยที่โรงงานผลิตต้องเผชิญกับการปรับเปลี่ยนการดำเนินการอย่างต่อเนื่อง

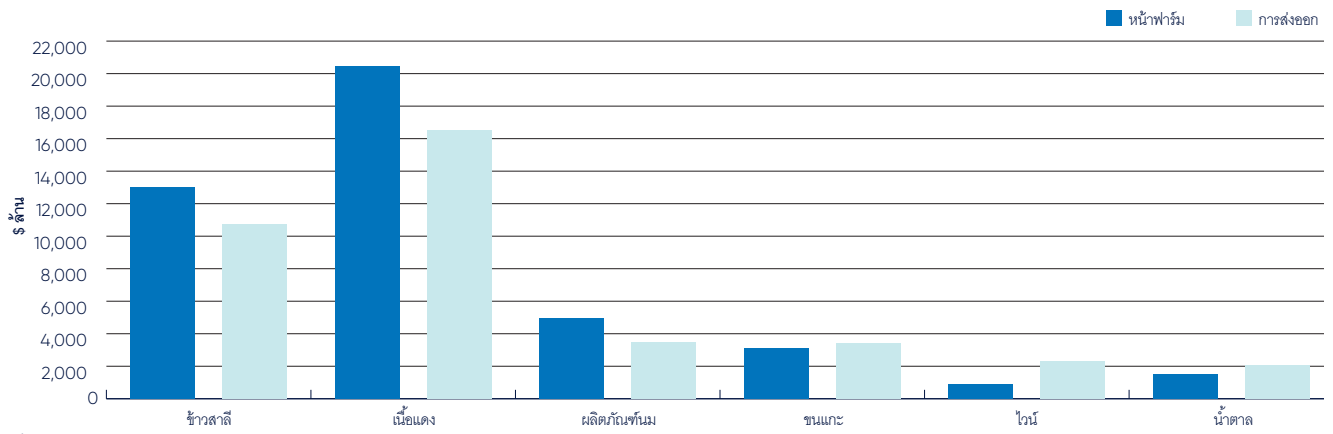
ตารางที่ 1 อุตสาหกรรมผลิตภัณฑ์นมออสเตรเลีย – แนวโน้มระยะยาว

ณ วันที่ 30 มิถุนายน	1990	2000	CAGR % ทศวรรษ 1990	2010	CAGR % ทศวรรษ 2000	2020	CAGR % ทศวรรษ 2010	2020 (p)	CAGR % ทศวรรษ 2020
การผลิตนม (ล้านลิตร)	6,262	10,847	5.6	9,023	-1.8	8,797	-0.3	8,554	-1.4
โคนม ('000)	1,654	2,171	2.8	1,596	-3.0	1,394	-1.3	1,340	-2.0
จำนวนฟาร์ม	15,396	12,896	-1.8	7,511	-5.3	5,055	-3.9	4,420	-6.5
มูลค่าการผลิตจากฟาร์ม* (ล้าน \$)	\$3,388	\$4,297	2.4	\$3,366	-2.4	\$4,829	3.7	\$4,872	0.4
การบริโภคต่อหัว (หน่วยวัดน้ำหนัก)	245	274	1.1	301	0.9	319	0.6	316	-0.6
มูลค่าการส่งออก* (ล้าน \$)	\$613	\$3,918	20.4	\$2,391	-4.8	\$3,378	3.5	\$3,784	5.8
ส่วนแบ่งการผลิตที่เป็นการส่งออก	31	54		45		29		36	

\*แสดงเป็นเงินดอลลาร์ในปี 2021/2022  
CAGR = อัตราการเติบโตเฉลี่ยต่อปีแบบทบต้น  
ที่มา: ABS, ADC, DA, หน่วยงานของรัฐ

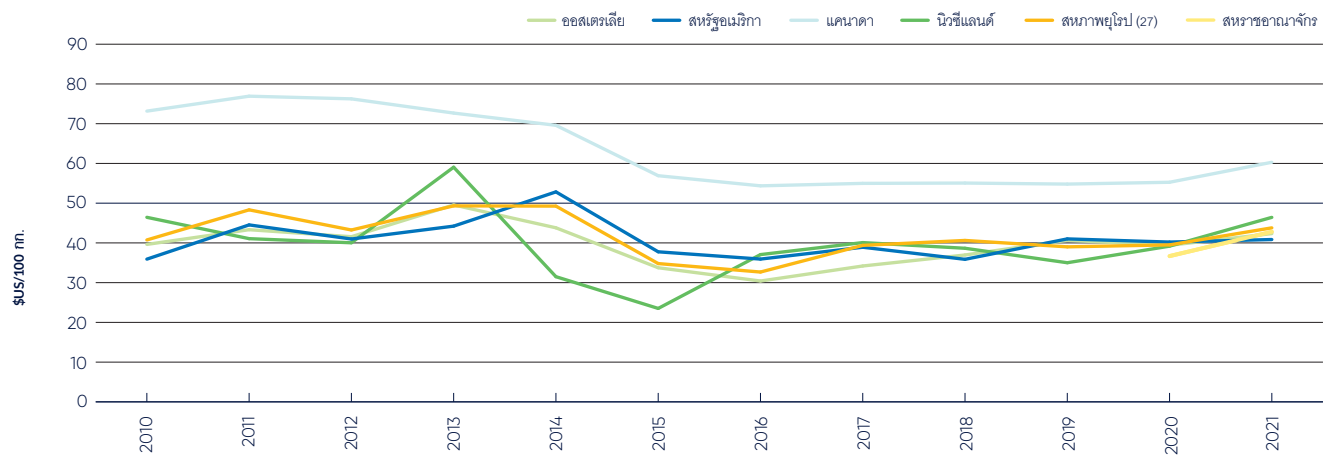
[ABS = สำนักงานสถิติแห่งชาติออสเตรเลีย, DA = สำนักอุตสาหกรรมนมแห่งออสเตรเลีย (Dairy Australia), ADC = การประชุมผลิตภัณฑ์นมออสเตรเลีย]

**รูปที่ 1** มูลค่าหน้าฟาร์มเทียบกับมูลค่าขายจากการส่งออกในปี 2021/22



ที่มา: รายงานโลกทัศน์การเกษตรรายไตรมาสของ ABARES (ภาคการณ)  
 [ABARES = สำนักเศรษฐศาสตร์และวิทยาศาสตร์การเกษตรและทรัพยากรแห่งออสเตรเลีย]

**รูปที่ 2** ราคาน้ำนมหน้าฟาร์มนานาชาติ (USD/100 กก.)



ที่มา: สำนักอุตสาหกรรมนมแห่งออสเตรเลีย

## อุตสาหกรรมที่แข่งขันได้ในระดับโลก

ในปี 2000/01 การผ่อนคลายกฎระเบียบในอุตสาหกรรมผลิตภัณฑ์นมได้เสริมจุดแข็งของนม ตั้งแต่นั้นมา เกษตรกรผู้เลี้ยงโคนมของออสเตรเลียได้ดำเนินกิจการในตลาดเปิดโดยมีการแทรกแซงจากรัฐบาลเพียงเล็กน้อยเท่านั้น เป็นผลให้ตลาดผลิตภัณฑ์นมภายในประเทศของออสเตรเลียอยู่ภายใต้แรงกดดันจากนานาชาติ ไม่ว่าจะผ่านการแข่งขันโดยตรงในด้านยอดขาย การส่งออกหรือการแข่งขันจากการนำเข้า ตลาดและเหตุการณ์นานาชาติมีอิทธิพลอย่างมากต่อราคาน้ำนมหน้าฟาร์มของออสเตรเลีย ในขณะที่น้ำนมที่ผลิตได้ส่วนใหญ่บริโภคในประเทศ ออสเตรเลียยังเป็นผู้ส่งออกและนำเข้า (ส่วนใหญ่มาจากนิวซีแลนด์) ผลิตภัณฑ์นมรายใหญ่อีกด้วย

การแข่งขันที่รุนแรงระหว่างผู้แปรรูปเพื่อจัดหาน้ำนมหน้าฟาร์มไปสู่ลูกค้าที่ราคาน้ำนมหน้าฟาร์มสูงเป็นประวัติการณ์อีกครั้งในปี 2021/22 โดยเกษตรกรออสเตรเลียได้รับโดยเฉลี่ย 42 ดอลลาร์สหรัฐต่อตันนม 100 กก. (7.52 ดอลลาร์ออสเตรเลีย/กก. MS) ราคานี้สูงกว่าราคาที่จ่ายให้กับเกษตรกรในสหรัฐอเมริกา แต่ต่ำกว่าราคาที่จ่ายในนิวซีแลนด์ สหภาพยุโรป และสหราชอาณาจักร ดัชนีเหล่านี้แสดงถึงรายรับที่มาจากฟาร์มที่น้อยกว่าที่ควรจะเป็น และไม่รวมองค์ประกอบอื่น ๆ ของรายได้รวมของฟาร์ม เช่น การสนับสนุนจากรัฐบาลที่แยกตามแต่ละปี การขายปศุสัตว์ หรือกิจกรรมอื่น ๆ

ดังแสดงในรูปแบบที่ 2 ราคาที่เกษตรกรทั่วโลกได้รับยังคงปรับเข้าหากันอยู่ ขณะนี้ราคาน้ำนมหน้าฟาร์มสะท้อนถึงแนวโน้มราคาโภคภัณฑ์นมทั่วโลกที่ใกล้เคียงมากขึ้น เนื่องจากการจัดนโยบายอุตสาหกรรมที่บิดเบือนตลาดออกไป การผ่อนคลายกฎระเบียบที่ก้าวหน้า และการค้าระดับโลกที่เพิ่มขึ้น ในขณะที่ติดตามผู้ผลิตรายอื่นอยู่ในวงกว้าง เกษตรกรผู้เลี้ยงโคนมในแคนาดาดำเนินกิจการในสภาพแวดล้อมที่มีการควบคุมอย่างเข้มงวด ซึ่งกำหนดราคา การผลิต และการนำเข้าตามโครงการที่เรียกว่าการจัดการอุปทาน

ในอดีต เชื่อกันว่าออสเตรเลียเป็นผู้ผลิตผลิตภัณฑ์นมที่มีต้นทุนต่ำ อย่างไรก็ตาม ในช่วงไม่กี่ปีที่ผ่านมา โครงสร้างต้นทุนฟาร์มได้เพิ่มขึ้นเพื่อตอบสนองต่อความจำเป็นในการปรับให้เข้ากับสภาวะที่แห้งแล้งยิ่งขึ้น ซึ่งได้แสดงออกมาในรูปของค่าใช้จ่ายที่สูงขึ้นสำหรับอาหารเสริมและการจัดสรรน้ำชั่วคราว โดยเฉพาะอย่างยิ่งในทางตอนเหนือของรัฐวิกตอเรียและทางตอนใต้ของรัฐนิวเซาท์เวลส์ นับตั้งแต่มีการผ่อนคลายกฎระเบียบ การผลิตน้ำนมในท้องถิ่นก็ลดลง ในขณะที่ขนาดของตลาดภายในประเทศก็เพิ่มขึ้นเนื่องจากการเติบโตของจำนวนประชากร เป็นผลให้ทั้งส่วนแบ่งของน้ำนมที่ส่งออกและส่วนแบ่งการค้าผลิตภัณฑ์นมนานาชาติของออสเตรเลียหดตัว



## ข้อเท็จจริงเกี่ยวกับฟาร์ม

ฟาร์มโคนมตั้งอยู่ในทุกรัฐของออสเตรเลีย การผลิตน้ำนมส่วนใหญ่อยู่ในบริเวณตะวันออกเฉียงใต้ของออสเตรเลีย ซึ่งโดยทั่วไปแล้วมีสภาพอากาศและทรัพยากรธรรมชาติที่เอื้ออำนวยต่อการผลิตนม ซึ่งช่วยให้อุตสาหกรรมใช้ทุ่งหญ้าเลี้ยงสัตว์เป็นส่วนใหญ่ ส่งผลให้มีระบบที่ประหยัดต้นทุนและสามารถผลิตน้ำนมคุณภาพสูงได้ ในช่วงเวลาหนึ่งปีในสภาวะตามฤดูกาลที่ 'ปกติ' ประมาณ 60%-65% ของความต้องการอาหารโคได้มาจากการเลี้ยงหญ้า

ฟาร์มส่วนใหญ่ตั้งอยู่ในพื้นที่ชายฝั่งทะเล ซึ่งโดยทั่วไปการเจริญเติบโตของทุ่งหญ้าจะขึ้นอยู่กับปริมาณน้ำฝน นอกจากนี้ ยังมีพื้นที่ผลิตนมห่างจากชายฝั่งทะเลหลายแห่งที่ใช้น้ำจากการชลประทาน โดยเฉพาะอย่างยิ่งในตอนเหนือของรัฐวิกตอเรียและเซตริเวอรินาของ รัฐนิวเซาท์เวลส์ ระบบฟาร์มโคนมยังแตกต่างกันไปทั่วประเทศ ออสเตรเลีย ในขณะที่ฟาร์มหลายแห่งใช้ทุ่งหญ้าเป็นแหล่งอาหารหลักของฝูงโค การใช้อาหารเสริมก็แพร่หลายทั่วประเทศออสเตรเลีย ในรัฐนิวเซาท์เวลส์และควีนส์แลนด์ จะสังเกตเห็นว่ามีอุบัติการณ์การให้อาหารสัตว์แบบเข้มข้นมากกว่า โดยมีการให้อาหารเสริมในอัตราที่สูง ในช่วงทศวรรษที่ผ่านมา การใช้อาหารเสริมเพิ่มขึ้นอย่างมากเนื่องจากเกษตรกรปรับตัวเข้ากับสภาพอากาศที่แห้งแล้งมากขึ้น และ/หรือพยายามปรับความสมดุลการผลิตน้ำนมตามฤดูกาลของฟาร์มของตน อาหารเสริมสามารถซื้อหรือปลูกเองได้และรวมถึงธัญพืช หญ้าแห้ง หญ้าหมัก และในบางสถานการณ์ ผลิตภัณฑ์พลอยได้จากอาหารสัตว์ การเปลี่ยนแปลงในระบบการผลิตดังกล่าวอาจทำให้ต้นทุนการผลิตเพิ่มขึ้น ความเสี่ยงด้านราคา และความซับซ้อนในการจัดการ และอาจนำไปสู่ความผันแปรของผลตอบแทนฟาร์มที่มากขึ้น

การสำรวจเกษตรกรผู้เลี้ยงโคนมระดับชาติของสำนักอุตสาหกรรมนมแห่งออสเตรเลีย ประจำปี 2022 แสดงให้เห็นว่าเกษตรกรผู้เลี้ยงโคนมเกือบทั้งหมดมีส่วนร่วมในการให้อาหารเสริมในระดับหนึ่ง มีการให้อาหารแบบเข้มข้นระดับปานกลางถึงสูงในทุกเขต โดยอัตราการการให้อาหารยังคงค่อนข้างสม่ำเสมอในฤดูกาลนี้ อัตราการให้อาหารเฉลี่ยระดับประเทศในปี 2021/22 อยู่ที่ 1.7 ตันต่อโคหนึ่งตัวต่อปี ซึ่งสอดคล้องกับปีที่ผ่านมา

*ดูภาคผนวก 3 สำหรับตารางโดยละเอียดเกี่ยวกับราคาอาหารสัตว์ตามเขตการผลิตนมของรัฐ*

ตั้งแต่ปี 1979/80 จำนวนฟาร์มโคนมในออสเตรเลียลดลงอย่างต่อเนื่องจาก 21,989 แห่งเป็น 4,420 แห่งในปี 2021/22 (ดูตารางที่ 2) เท่าที่ผ่านมามีอัตราการลดลงของจำนวนฟาร์มจะเป็นไปตามการเปลี่ยนแปลงของราคาน้ำมันหน้าฟาร์มในแต่ละฤดูกาล แม้ว่าราคาที่สูงจะสามารถชะลออัตราการออกจากอุตสาหกรรมนี้ได้ แต่ช่วงเวลาที่ราคาหน้าฟาร์มอ่อนตัวลงและ/หรือสภาพอากาศที่ไม่เอื้ออำนวยก็สามารถเร่งให้เกษตรกรออกจากกิจการฟาร์มได้ ราคาที่ดินและผลการดำเนินงานของอุตสาหกรรมการเกษตรอื่น ๆ สามารถกระตุ้นให้เกษตรกรออกจากฟาร์มได้ ไม่ว่าจะราคาน้ำมันหน้าฟาร์มจะเป็นอย่างไร

จำนวนฟาร์มที่ลดลงสะท้อนถึงแนวโน้มของการเกษตรทั่วโลก แนวปฏิบัติทางธุรกิจที่เปลี่ยนแปลงไปได้สนับสนุนให้เกิดการเปลี่ยนแปลงไปสู่ระบบปฏิบัติการที่ใหญ่ขึ้นและเข้มข้นขึ้นพร้อมการประหยัดจากขนาดที่เพิ่มขึ้น อย่างไรก็ตาม ในขณะที่จำนวนฟาร์มทั่วออสเตรเลียลดลง ขนาดฝูงโคโดยเฉลี่ยยังคงเพิ่มขึ้น

ตารางที่ 2 จำนวนฟาร์มโคนมจดทะเบียน

	NSW	Vic	Qld	SA	WA	Tas	ออสเตรเลีย
2006/07	924	5,346	734	354	222	475	8,055
2007/08	886	5,422	664	332	186	463	7,953
2008/09	860	5,462	648	320	183	451	7,924
2009/10	820	5,159	621	306	165	440	7,511
2010/11	807	4,588	595	286	170	437	6,883
2011/12	778	4,556	555	275	162	444	6,770
2012/13	731	4,284	518	268	160	437	6,398
2013/14	710	4,268	475	264	156	435	6,308
2014/15	704	4,127	448	252	157	440	6,128
2015/16	690	4,141	421	246	151	430	6,079
2016/17	661	3,889	406	240	148	427	5,771
2017/18	626	3,881	393	228	159	412	5,699
2018/19	575	3,516	356	212	150	404	5,213
2019/20	534	3,462	327	206	135	391	5,055
2020/21	523	3,080	307	198	132	378	4,618
2021/22 (p)	494	2,984	280	181	116	365	4,420

ที่มา: หน่วยงานด้านนมของรัฐและสำนักอุตสาหกรรมนมแห่งออสเตรเลีย



ขนาดฝูงโคโดยเฉลี่ยในปี 1985 คิดเป็นจำนวน 93 ตัว ซึ่งจำนวนนี้ได้เพิ่มขึ้นเป็น 303 ตัวในปี 2021/22 นอกจากนี้ ยังมีแนวโน้มที่เพิ่งเกิดขึ้นของการทำฟาร์มขนาดใหญ่ที่รีดนมโคจำนวนกว่า 700 ตัวอีกด้วย

แม้ว่าขนาดฝูงโคโดยเฉลี่ยจะเพิ่มขึ้นเมื่อเวลาผ่านไป แต่ฝูงโคในระดับประเทศของออสเตรเลียกลับลดลงเรื่อย ๆ ความผันผวนที่เพิ่มขึ้นของรายได้เงินสดของฟาร์มทำให้เกษตรกรจำนวนมากเข้าร่วมในการส่งออกโคสาวหรือการขายโคนมให้โรงฆ่าสัตว์เพื่อเป็นแหล่งรายได้เพิ่มเติมของฟาร์ม ในปี 2021/22 มูลค่าเนื้อวัวที่สูง ราคาที่ดินที่แข็งแกร่งและความท้าทายด้านแรงงานกระตุ้นให้เกษตรกรบางรายลดจำนวนโคหรือกระจายธุรกิจของตน ขณะที่บางรายเลือกที่จะออกจากอุตสาหกรรมผลิตภัณฑ์นม

*ดูภาคผนวก 8 สำหรับตารางโดยละเอียดเกี่ยวกับการส่งออกโคสาว*  
ดังนั้น ฝูงโคในระดับประเทศที่มีขนาดเล็กลงจึงทำให้มีผลผลิตน้ำนมรวมที่ลดลง โดยต้องพึ่งพาผลผลิตต่อแม่โคที่เพิ่มขึ้นในการรักษาปริมาณการผลิตไว้ พันธุศาสตร์ฝูงโคที่ได้รับการปรับปรุง ตลอดจนความก้าวหน้าในการจัดการทุ่งหญ้าและระบบการให้อาหารเสริมทำให้ผลผลิตเฉลี่ยต่อปีของแม่โคเพิ่มขึ้น ในช่วงสี่ทศวรรษที่ผ่านมา ผลผลิตเพิ่มขึ้นกว่าเท่าตัวจาก 2,900 ลิตรในปี 1980 เป็น 6,203 ลิตรในปี 2021/22 ตัวเลขผลผลิตเฉลี่ยจะแตกต่างกันไปตามรัฐและสภาพฤดูกาล

ในออสเตรเลีย สายพันธุ์โคนมที่โดดเด่นคือโฮลสไตน์ (Holstein) ซึ่งมีจำนวนประมาณสองในสามของโคนมทั้งหมด สายพันธุ์ที่สำคัญอื่น ๆ ได้แก่เจอร์ซี่ (Jersey), พันธุ์ผสมโฮลสไตน์และเจอร์ซี่ (Holstein/

Jersey cross), บราวน์สวิส (Brown Swiss), ไอร์เชอร์ (Ayrshire) และสายพันธุ์ท้องถิ่นได้แก่ ออสเตรเลียเรด (Australian Red) และอิลลิวาร์รา (Illawarra) เกษตรกรชาวออสเตรเลียสามารถเข้าถึงส่วนประกอบทางพันธุกรรมที่ดีที่สุดในโลกด้วยการผสมเทียมซึ่งเป็นแนวทางปฏิบัติในการผสมพันธุ์ที่ใช้บ่อยที่สุดในฟาร์ม การบันทึกฝูงโคยังใช้กันอย่างแพร่หลายโดยมีฟาร์มโคนมประมาณครึ่งหนึ่งที่บันทึกผลการทำงานของฝูงโคอย่างสม่ำเสมอ

ก่อนหน้านี้ การประเมินพันธุกรรมโคนมดำเนินการโดยบริการปรับปรุงฝูงโคนมออสเตรเลีย (Australian Dairy Herd Improvement Service - ADHIS) ขณะนี้หน่วยงานเพื่อการปรับปรุงสายพันธุ์ (DataGene) เข้ามาทำหน้าที่แทนบริการปรับปรุงฝูงโคนมออสเตรเลียแล้ว หน่วยงานเพื่อการปรับปรุงสายพันธุ์ เป็นองค์กรอิสระไม่แสวงหาผลกำไรที่อุตสาหกรรมเป็นเจ้าของและมุ่งเน้นการปรับปรุงฝูงสัตว์ก่อนการแข่งขัน หน่วยงานเพื่อการปรับปรุงสายพันธุ์มีส่วนร่วมในหลายแง่มุมของการปรับปรุงฝูงโครวมถึงพันธุศาสตร์ การทดสอบฝูง การบันทึกฝูง ระบบข้อมูล มาตรฐานการทดสอบฝูงและการประเมินผล หน่วยงานเพื่อการปรับปรุงสายพันธุ์ทำงานกว้างกว่าบริการปรับปรุงฝูงโคนมออสเตรเลียในความพยายามที่จะผลักดันพัฒนาหน่วยพันธุกรรมที่แข็งแกร่งขึ้นเพื่อให้โคมีลักษณะต่าง ๆ ที่สำคัญและการปรับปรุงฝูงโดยการรวมการวิจัย การพัฒนา และการส่งเสริมไว้ภายในองค์กรเดียว

**ตารางที่ 3** จำนวนโคนม ('000 ตัว)

	NSW	Vic	Qld	SA	WA	Tas	ออสเตรเลีย
2006/07	210	1,150	121	114	60	140	1,796
2007/08	195	1,055	100	103	54	134	1,641
2008/09	201	1,061	107	106	52	149	1,676
2009/10	203	1,014	98	92	55	134	1,596
2010/11	195	1,010	97	90	59	138	1,589
2011/12	204	1,115	101	76	57	148	1,700
2012/13	210	1,096	96	77	62	148	1,688
2013/14	181	1,093	98	73	66	137	1,647
2014/15	177	1,147	91	68	59	147	1,689
2015/16	182	1,005	89	78	60	149	1,562
2016/17	164	975	86	71	64	160	1,520
2017/18	166	1,023	85	67	56	149	1,547
2018/19	149	898	78	72	56	175	1,428
2019/20	144	883	64	70	51	182	1,394
2020/21 (r)	159	859	69	69	53	179	1,388
2021/22 (e)	148	840	64	64	50	174	1,340

\* ตั้งแต่ปี 2018/19 ข้อมูลของ TAS ได้รับจาก TDIA หน่วยงานด้านนมของรัฐ  
ตั้งแต่ปี 2020/21 ข้อมูลของ SA ได้รับจาก Dairysafe SA  
ที่มา: ABS, หน่วยงานด้านนมของรัฐ, และสำนักอุตสาหกรรมนมแห่งออสเตรเลีย

## ราคาน้ำนมหน้าฟาร์ม

ราคาที่จ่ายให้แก่เกษตรกรผู้เลี้ยงโคนมออสเตรเลียขึ้นอยู่กับปริมาณไขมันนมและโปรตีนของน้ำนมที่ผลิตในฟาร์ม ส่วนประกอบแต่ละอย่างมีมูลค่าแตกต่างกัน โดยปริมาณโปรตีนในนมมักมีค่ามากกว่าไขมัน ราคาน้ำนมหน้าฟาร์มแตกต่างกันไประหว่างผู้แปรรูปแต่ละรายและโครงสร้างการชำระเงินจากบริษัทผลิตภัณฑ์นมไปยังเกษตรกรแต่ละรายอาจแตกต่างกันอย่างมาก ข้อตกลงการจัดหาน้ำนมสามารถให้สิ่งจูงใจที่หลากหลายสำหรับคุณภาพนม ผลผลิตภาพหรือระดับปริมาณและสำหรับการจัดหาน้ำนมตลอดทั้งปี นอกจากนี้ อาจมีสิ่งจูงใจในการเติบโตด้านปริมาณเพื่อสนับสนุนปริมาณน้ำนมที่ส่งไปยังโรงงานแปรรูป (ปรับปรุงประสิทธิภาพการดำเนินงาน) หรือสิ่งจูงใจด้านความภักดีเพื่อรับประกันการจัดหาในระยะยาว สิ่งเหล่านี้ล้วนส่งผลต่อราคาน้ำนมสุดท้ายที่ได้รับ .

รัฐบาลออสเตรเลียไม่มีกฎหมายควบคุมราคาน้ำนมหน้าฟาร์ม ซึ่งแตกต่างจากหลายประเทศทั่วโลก ตั้งแต่การผ่อนคลายกฎระเบียบในปี 2000/01 ราคาทั้งหมดในอุตสาหกรรมกำหนดโดยกลไกตลาด ผลตอบแทนที่แต่ละบริษัทได้รับจะได้รับผลกระทบจากปัจจัยต่าง ๆ

รวมถึงตลาดและส่วนประสมของผลิตภัณฑ์ กลยุทธ์ทางการตลาด การใช้ประโยชน์และประสิทธิภาพของกำลังการผลิตในโรงงาน และนโยบายการป้องกันความเสี่ยงจากอัตราแลกเปลี่ยน การแข่งขันระหว่างผู้แปรรูปยังมีอิทธิพลต่อราคาน้ำนมหน้าฟาร์มในแต่ละฤดูกาลอีกด้วย

แนวทางปฏิบัติด้านผลิตภัณฑ์นม (Dairy Code of Conduct) ที่เริ่มใช้ในปี 2020 กำหนดว่าก่อนเริ่มแต่ละฤดูกาล บริษัทแปรรูปผลิตภัณฑ์นมทั้งหมดต้องประกาศราคาน้ำนมขั้นต่ำเปิดตลาดต่อสาธารณชนภายในเวลา 14.00 น. (เวลามาตรฐานออสเตรเลียตะวันออก) ของวันที่ 1 มิถุนายน ในลักษณะเฉพาะของอุตสาหกรรมผลิตภัณฑ์นมออสเตรเลีย ราคาน้ำนมหน้าฟาร์มจะไม่สามารถลดลงต่ำกว่าราคาขั้นต่ำที่ประกาศไว้ในระหว่างฤดูกาลนั้น ๆ ได้

บริษัทผลิตภัณฑ์นมของออสเตรเลียดำเนินงานในตลาดเปิดและมีการแข่งขันในระดับสากล ซึ่งรวมถึงการค้าเสรีภายใต้ข้อตกลงความสัมพันธ์ทางเศรษฐกิจที่ใกล้ชิด (Close Economic Relations - CER) กับนิวซีแลนด์ ซึ่งเป็นผู้ผลิตผลิตภัณฑ์นมรายใหญ่ของโลก ผลที่ตามมาคือ ผลตอบแทนที่ผู้แปรรูปภายในประเทศได้รับนั้นได้รับอิทธิพลจากราคาสินค้าผลิตภัณฑ์นมในตลาดโลก แม้ว่าพวกเขาจะไม่ได้มีส่วนร่วม

ตารางที่ 4 การผลิตน้ำนมเฉลี่ยต่อแม่โคต่อปี (ลิตร)

	NSW	Vic	Qld	SA	WA	Tas	ออสเตรเลีย
1979/80	2,870	3,012	1,984	3,163	3,105	2,958	2,848
1989/90	3,602	3,920	3,122	3,934	4,205	3,791	3,781
1999/00	4,827	4,989	4,349	6,790	6,338	4,381	4,996
2005/06	5,039	5,221	4,076	5,791	5,369	4,581	5,108
2006/07	5,151	5,261	4,033	6,417	5,235	4,696	5,182
2007/08	5,031	5,393	4,163	5,799	5,907	4,961	5,275
2008/09	5,420	5,807	5,032	6,053	6,355	5,140	5,691
2009/10	5,329	5,518	5,052	5,907	6,641	4,640	5,448
2010/11	5,409	5,860	4,980	6,257	6,637	5,379	5,758
2011/12	5,760	6,027	5,008	6,646	5,967	5,636	5,930
2012/13	5,534	5,473	4,667	7,099	5,996	5,166	5,498
2013/14	5,542	5,639	4,640	6,896	5,443	5,578	5,615
2014/15	6,572	5,795	4,388	7,411	5,752	6,400	5,917
2015/16	6,719	5,621	4,644	7,634	6,669	5,981	5,841
2016/17	6,434	5,749	4,823	6,520	6,342	5,511	5,813
2017/18	6,949	6,058	4,670	7,195	6,199	5,805	6,108
2018/19	6,757	5,622	4,325	6,937	6,674	5,203	5,723
2019/20	7,146	6,289	4,505	7,007	6,661	5,208	6,201
2020/21 (r)	7,274	6,446	4,734	7,239	7,052	5,369	6,376
2021/22(e)	6,864	6,345	4,414	7,239	6,519	5,112	6,203

ที่มา: ผู้ผลิตผลิตภัณฑ์นม, ABS, หน่วยงานด้านนมของรัฐ, และสำนักอุตสาหกรรมนมแห่งออสเตรเลีย

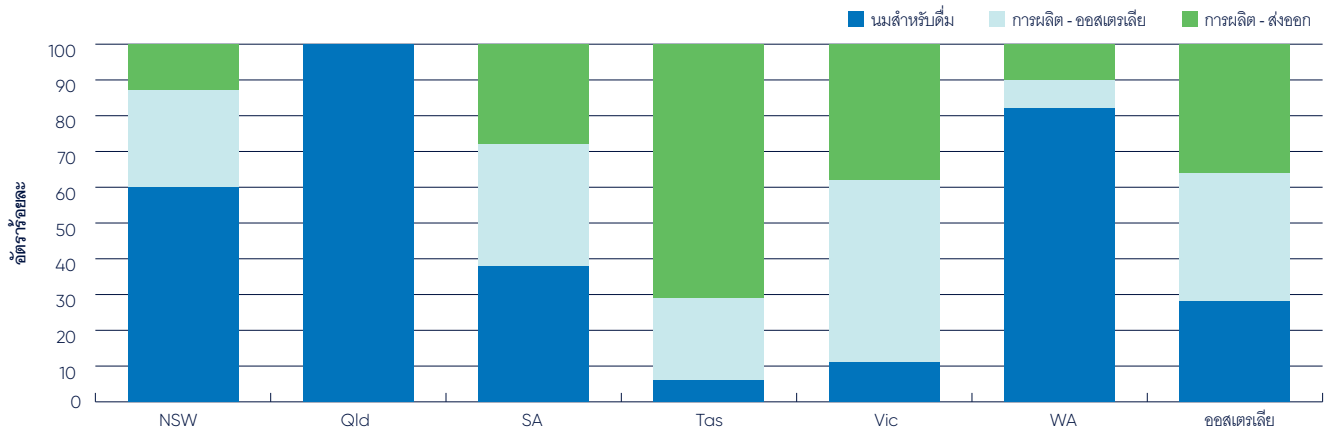
ในการค้าส่งออกโดยตรงก็ตาม ราคาผลิตภัณฑ์นมในตลาดโลกส่งผลโดยตรงต่อผลตอบแทนของ 36% ของนํ้านมภายในประเทศที่ส่งออกในรูปแบบของเนย เนยแข็ง และนมผง ซึ่งต้องแข่งขันกับสินค้าส่งออกจากประเทศอื่น ๆ ราคาในตลาดโลกยังมีอิทธิพลต่อการผลิตอีก 36% ที่กลายเป็นผลิตภัณฑ์นมที่ผลิตและบริโภคภายในประเทศ ซึ่งจะต้องมีราคาที่แข่งขันได้กับสินค้านำเข้า เป็นผลให้กว่า 70% ของนํ้านมที่ผลิตในออสเตรเลียต้องเกี่ยวข้องกับราคาผลิตภัณฑ์นมในตลาดโลก ในขณะที่ส่วนที่เหลือใช้บริโภคภายในประเทศในรูปแบบของนมเหลวสำหรับดื่ม

ความแข็งแกร่งของเงินดอลลาร์ออสเตรเลียในตลาดแลกเปลี่ยนเงินตราต่างประเทศยังส่งผลต่อราคานํ้านมหน้าฟาร์มอีกด้วย บริษัทผลิตภัณฑ์นมได้รับประโยชน์จากเงินดอลลาร์ออสเตรเลียที่ 'อ่อนค่ากว่า' ซึ่งทำให้การส่งออกสามารถแข่งขันได้มากขึ้นและการนำเข้าค่อนข้างแพงขึ้นหากปัจจัยอื่น ๆ ทั้งหมดเท่าเทียมกัน ดังนั้น ราคานํ้านมหน้าฟาร์มที่เกษตรกรได้รับจึงแตกต่างกันอย่างมากในบริเวณต่าง ๆ ของออสเตรเลีย ขึ้นอยู่กับว่านํ้านมถูกนำไปใช้ในตลาดอย่างไร

ดังที่แสดงในรูปแบบที่ 3 นํ้านมเพื่อการแปรรูป (ส่งออกและใช้ในประเทศ) คิดเป็นสัดส่วนของนมส่วนใหญ่ที่ผลิตในบริเวณตะวันออกเฉียงใต้ของออสเตรเลีย ดังนั้น ราคานํ้านมเฉลี่ยหน้าฟาร์มที่ได้รับในเขตเหล่านี้จึงมีแนวโน้มที่จะเป็นไปตามราคาในตลาดโลกและผลตอบแทนจากการส่งออก เกษตรกรส่วนใหญ่ในเขตที่ทำการส่งออกจะได้รับราคา 'ผสม' ซึ่งรวมผลตอบแทนจากนํ้านมสำหรับการผลิตและตลาดนมสดสำหรับดื่มภายในประเทศที่มีขนาดเล็กกว่าตามสัดส่วน ในทางกลับกัน ในเขตการผลิตนมทางตอนเหนือและตะวันตก นมสดสำหรับดื่มมีสัดส่วนสูงกว่าในส่วนประสมการผลิต เกษตรกรในเขตเหล่านี้จะได้รับราคานํ้านมหน้าฟาร์มที่ผูกกับตลาดนมสำหรับดื่ม ซึ่งการจัดการที่คงที่ตลอดทั้งปีมีความสำคัญมากกว่า

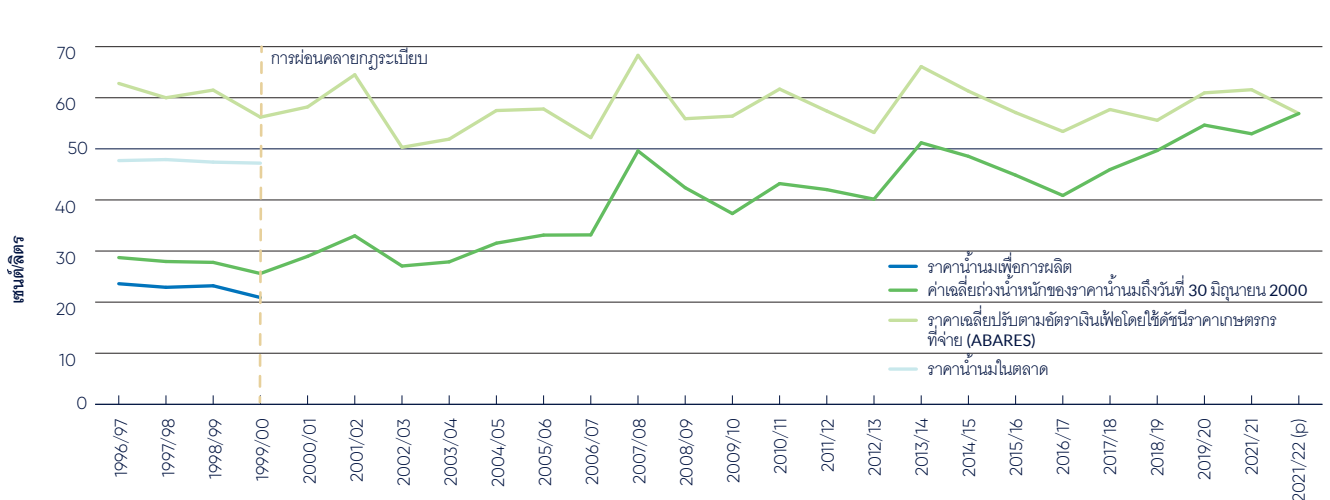
ผลิตภัณฑ์นมที่ผลิตในบางรัฐมักส่งออกจากรัฐหนึ่ง ตัวอย่างเช่น ผลิตภัณฑ์บางอย่างที่ผลิตในตะวันออกเฉียงใต้ของรัฐเซาท์ออสเตรเลียหรือรัฐแทสเมเนียจะถูกส่งออกจากท่าเรือเมลเบิร์นเป็นประจำ ด้วยเหตุนี้ เปรอเซ็นต์ของนํ้านมที่ส่งออกจากแต่ละรัฐจึงอาจผันผวนตามการเปลี่ยนแปลงในการจัดการจัดส่งได้

รูปที่ 3 การใช้นํ้านมออสเตรเลียแยกตามรัฐในปี 2021/22



ที่มา: สำนักอุตสาหกรรมนมแห่งออสเตรเลีย

รูปที่ 4 ราคานํ้านมที่โรงงานจ่าย



ดรรชนีคำนวณจากฐานปี 2019/20

ที่มา: ผู้ผลิตผลิตภัณฑ์นม และ ABARES

(สำนักเศรษฐศาสตร์และวิทยาศาสตร์การเกษตรและทรัพยากรแห่งออสเตรเลีย)

**ตารางที่ 5** ราคาบ่งชี้ของน้ำนมที่โรงงานจ่ายแยกตามรัฐ

		2016/17	2017/18	2018/19	2019/20	2020/21 (r)	2021/22 (p)
NSW	เซนต์/ลิตร	49.0	50.5	54.7	62.0	62.7	64.1
	\$/กก. เน้นนม	6.81	6.99	7.67	8.55	8.58	8.78
Vic	เซนต์/ลิตร	38.0	44.2	48.2	53.6	50.8	55.2
	\$/กก. เน้นนม	5.04	5.87	6.40	7.01	6.62	7.26
Qld	เซนต์/ลิตร	60.0	57.7	61.0	68.0	66.8	70.0
	\$/กก. เน้นนม	8.22	7.84	8.31	9.31	9.06	9.51
SA	เซนต์/ลิตร	37.1	42.9	47.2	53.6	52.9	53.7
	\$/กก. เน้นนม	5.19	6.06	6.62	7.40	7.32	7.48
WA	เซนต์/ลิตร	50.6	49.9	50.2	52.3	53.8	55.1
	\$/กก. เน้นนม	7.06	6.97	7.05	7.27	7.44	7.67
Tas	เซนต์/ลิตร	39.0	47.0	50.3	53.3	51.0	57.0
	\$/กก. เน้นนม	4.97	6.01	6.37	6.70	6.41	7.17
ออสเตรเลีย	เซนต์/ลิตร	40.9	46.0	49.7	54.7	52.3	56.9
	\$/กก. เน้นนม	5.46	6.14	6.64	7.19	6.95	7.52

ที่มา: ผู้ผลิตผลิตภัณฑ์นม

## ผลการดำเนินธุรกิจฟาร์ม

โครงการเฝ้าสังเกตฟาร์มโคนม (Dairy Farm Monitor - DFMP) และโครงการบัญชีฟาร์มโคนมควีนส์แลนด์ (Queensland Dairy Accounting Scheme - QDAS) บันทึกข้อมูลทางการเงินและการผลิตของฟาร์มโคนมที่เข้าร่วมในเขตการผลิตนมหลักทั้งหมดทั่วประเทศออสเตรเลีย ข้อมูลนี้ช่วยให้สามารถวิเคราะห์ผลผลิตภาพและความสามารถในการทำกำไรของฟาร์มโคนมเพื่อสนับสนุนนโยบายและการให้บริการของรัฐบาลและอุตสาหกรรม นอกจากนี้ ยังอำนวยความสะดวกในการเปรียบเทียบและการเทียบวัดผลการปฏิบัติงานโดยเกษตรกรและที่ปรึกษาธุรกิจฟาร์มเพื่อปรับปรุงผลการดำเนินธุรกิจฟาร์ม

ผู้เข้าร่วมได้รับการคัดเลือกเข้าโครงการเพื่อเป็นตัวแทนการกระจายของขนาดฟาร์ม ขนาดฝูงโค และที่ตั้งทางภูมิศาสตร์ในแต่ละเขต ผลลัพธ์ที่นำเสนอไม่ได้แสดงถึงค่าเฉลี่ยของประชากร เนื่องจากฟาร์มที่เข้าร่วมไม่ได้ถูกเลือกโดยใช้การสุ่มตัวอย่างประชากร และอาจไม่ได้เป็นตัวแทนของอุตสาหกรรมผลิตภัณฑ์นมทั้งหมด

โครงการ DFMP ได้ดำเนินการมาเป็นปีที่ 15 แล้ว โครงการนี้เริ่มต้นขึ้นจากความร่วมมือระหว่างองค์กรเพื่อการเกษตรแห่งวิกตอเรีย (Agriculture Victoria) และ สำนักอุตสาหกรรมนมแห่งออสเตรเลีย โดยรวบรวมข้อมูลจากฟาร์มตัวอย่าง 75 แห่งที่กระจายอย่าง

สม่ำเสมอทั่วทั้งเขตการผลิตนมสามเขตของรัฐวิกตอเรียในเขตกิปปส์แลนด์ (Gippsland) ทางตอนเหนือและทางตะวันตกเฉียงใต้ของรัฐวิกตอเรีย นับตั้งแต่นั้นมา โครงการนี้ได้ขยายไปทั่วทุกเขตการผลิตนมที่สำคัญในออสเตรเลีย โดยร่วมมือกับหน่วยงานรัฐและมหาวิทยาลัยด้านการเกษตรในท้องถิ่น สามารถดูรายงานประจำปีได้ที่ [dairyaustralia.com.au/dairyfarmmonitor](http://dairyaustralia.com.au/dairyfarmmonitor)

QDAS ดำเนินการมานานกว่า 20 ปีโดยกระทรวงเกษตรและการประมงของควีนส์แลนด์ โดยได้รับการสนับสนุนจากสำนักอุตสาหกรรมนมแห่งออสเตรเลีย

ข้อมูลที่รวบรวมผ่าน DFMP และ QDAS นั้นอยู่ใน DairyBase และให้ข้อมูลคุณภาพสูงเพื่อสร้างเกณฑ์มาตรฐานอุตสาหกรรมที่แม่นยำ DairyBase เป็นเครื่องมือบนเว็บที่พัฒนาโดย สำนักอุตสาหกรรมนมแห่งออสเตรเลีย ซึ่งช่วยให้เกษตรกรและที่ปรึกษาของเกษตรกรสามารถประเมินผลการดำเนินธุรกิจฟาร์มด้วยวิธีการที่คงเส้นคงวาและเป็นที่ยอมรับของอุตสาหกรรม เครื่องมือนี้ประกอบด้วยชุดข้อมูลเพิ่มเติมที่ผ่านการตรวจสอบและยืนยันความถูกต้องแล้วจากที่ปรึกษาธุรกิจฟาร์มและผู้ให้บริการ ทำให้เป็นคลังข้อมูลฟาร์มโคนมในออสเตรเลียแห่งเดียวที่ใหญ่ที่สุดและมีรายละเอียดมากที่สุด DairyBase ได้รับการออกแบบมาเพื่ออำนวยความสะดวกในการวิเคราะห์เปรียบเทียบและการวัดผลการดำเนินธุรกิจและเข้าร่วมได้ฟรี

**ตารางที่ 6** ค่าใช้จ่ายในการทำงานฟาร์มเฉลี่ยแยกตามรัฐ (\$/กก. MS)

	2015/16	2016/17	2017/18	2018/19	2019/20	2020/21	2021/22 (p)
NSW	5.72	5.75	6.25	7.04	7.69	6.79	7.41
Vic	4.70	4.15	4.51	5.39	5.34	4.94	5.65
Qld	6.27	6.18	6.63	7.49	8.33	7.45	7.95
SA	5.31	5.09	4.89	5.32	5.93	5.41	6.09
WA	5.46	5.33	5.73	6.14	6.35	6.21	7.05
Tas	4.70	4.19	4.36	4.65	4.83	4.92	n.a

ที่มา: โครงการเฝ้าสังเกตฟาร์มโคนมและโครงการบัญชีฟาร์มโคนมควีนส์แลนด์

**ตารางที่ 7** ค่าใช้จ่ายในการทำงานฟาร์มเฉลี่ยของส่วนภูมิภาครัฐวิกตอเรีย (\$/กก. MS)

	2015/16	2016/17	2017/18	2018/19	2019/20	2020/21	2021/22 (p)
ตะวันออก	4.33	3.74	4.24	5.03	4.74	4.47	5.33
เหนือ	5.09	4.73	4.74	6.12	6.02	5.53	5.79
ตะวันตก	4.67	3.98	4.56	5.04	5.12	4.69	5.80

ที่มา: โครงการเฝ้าสังเกตฟาร์มโคนม

**ตารางที่ 8** เงินสดส่วนเกินจากการดำเนินงานฟาร์มโดยเฉลี่ยแยกตามรัฐ (\$/กก. MS)

	2015/16	2016/17	2017/18	2018/19	2019/20	2020/21	2021/22 (p)
NSW	2.34	2.01	1.66	1.60	2.13	3.10	2.90
Vic	1.34	1.58	1.76	1.30	2.50	2.61	2.71
Qld	2.36	2.59	2.05	1.79	2.01	3.15	3.34
SA	1.49	1.50	1.95	1.84	2.45	3.07	2.67
WA	2.76	2.51	2.28	2.13	2.33	2.85	2.96
Tas	1.40	1.54	1.99	1.93	2.92	2.56	n.a

ที่มา: โครงการเฝ้าสังเกตฟาร์มโคนมและโครงการบัญชีฟาร์มโคนมควีนส์แลนด์

**ตารางที่ 9** เงินสดส่วนเกินจากการดำเนินงานฟาร์มโดยเฉลี่ยของส่วนภูมิภาครัฐวิกตอเรีย (\$/กก. MS)

	2015/16	2016/17	2017/18	2018/19	2019/20	2020/21	2021/22 (p)
ตะวันออก	1.49	1.72	1.91	1.42	2.71	2.74	2.61
เหนือ	1.06	1.11	1.51	0.73	1.95	2.16	2.76
ตะวันตก	1.46	1.89	1.87	1.76	2.96	3.01	2.73

ที่มา: โครงการเฝ้าสังเกตฟาร์มโคนม

ในปี 2021/22 สภาวะตามฤดูกาลปรวนแปรปะปนกันทั่วเขตการผลิตนมของออสเตรเลีย ปรากฏการณ์ลานีญาทำให้เกิดผลกระทบในเขตต่าง ๆ โดยที่เหตุการณ์ฝนตกบ่อยครั้งทำให้ความสามารถในการเก็บรักษาอาหารสัตว์คุณภาพสูงถูกจำกัดลง การล่าช้าของฝนช่วงฤดูใบไม้ร่วงในหลายพื้นที่ส่งผลให้อาหารสัตว์จากการเล็มหญ้าลดระดับลง ทำให้จำเป็นต้องซื้ออาหารเข้มข้นและอาหารสัตว์เพิ่มขึ้น ราคาวัตถุดิบที่สูงขึ้นยังส่งผลกระทบต่อเห็นได้ชัดจนต่ออัตราการใช้ปุ๋ยและมีแนวโน้มที่จะมีผลกระทบต่อระดับอาหารสัตว์ที่ปลูกเองในฟาร์มหลายแห่ง

## นิวเซาท์เวลส์ (NSW)

เขตการผลิตนมทั้งหมดในรัฐนิวเซาท์เวลส์ได้รับปริมาณน้ำฝนสูงกว่าปริมาณเฉลี่ย โดยบริเวณชายฝั่งทางเหนือสุดได้รับปริมาณน้ำฝนสูงสุดเป็นประวัติการณ์ ในพื้นที่ทางตอนเหนือของรัฐ พื้นที่ผลิตนมจำนวนมากหนึ่งได้รับผลกระทบจากน้ำท่วมครั้งรุนแรง (ทำให้สูญเสียทุ่งหญ้าถนนวนหนทาง โคและอาหารสัตว์ที่เก็บไว้) และปัญหาสุขภาพสัตว์ที่เกี่ยวข้อง ฟาร์มหลายแห่งไม่สามารถเก็บรักษาหญ้าหมักหรือปลูกหญ้าในฤดูใบไม้ร่วงได้ ส่งผลให้อาหารสัตว์ขาดแคลนอย่างมาก ซึ่งนำไปสู่การสั่งซื้ออาหารสัตว์ในปริมาณมากและการลดจำนวนโคในบางกรณี อย่างไรก็ตาม พื้นที่ทางตอนเหนือบางส่วนประสบกับสภาวะที่ค่อนข้างเอื้ออำนวยตลอดทั้งปี รวมถึงบริเวณเขตอัปเปอร์ ฮันเตอร์ (Upper Hunter) และเขตที่ห่างจากชายฝั่งทะเล แม้ว่าจะเกิดน้ำท่วมครั้งก่อนก็ตาม ในช่วงปลายฤดูใบไม้ผลิ มีการเก็บรักษาอาหารสัตว์จำนวนมากในพื้นที่เหล่านี้และในบางส่วนของบริเวณชายฝั่งตอนกลาง พื้นที่เขตชายฝั่งทางตอนใต้ก็เผชิญกับสภาวะที่เปียกชื้นรุนแรงตั้งแต่ปลายฤดูใบไม้ผลิจนถึงปลายฤดูใบไม้ร่วง สภาพเช่นนี้เพิ่มความซับซ้อนให้กับการปลูกหญ้าและการทำหญ้าหมักในฤดูใบไม้ร่วง อย่างไรก็ตาม เกษตรกรบางรายสามารถเก็บรักษาหญ้าหมักไว้ได้บางส่วนในช่วงปลายฤดูใบไม้ผลิ พื้นที่ผลิตนมทางตอนกลางของประเทศประสบปัญหาน้ำท่วมในช่วงนี้ ซึ่งส่งผลกระทบต่อการเก็บเกี่ยวธัญพืชและคาโนลาในเขตอีกด้วย อย่างไรก็ตาม ช่วงเวลาที่สภาพอากาศไม่รุนแรงทำให้ปีนี้ค่อนข้างดีสำหรับเขตนี้อีก

## แทสเมเนีย (Tas)

เกษตรกรผู้เลี้ยงโคนมในรัฐแทสเมเนียประสบกับฤดูกาลแบบผสม โดยมีฝนตกชุกในภาคตะวันออกเฉียงเหนือ แต่มีฝนตกน้อยกว่าในเขตอื่น ๆ โดยเฉพาะทางตะวันตกเฉียงเหนือและเกาะคิง (King Island) พื้นที่ผลิตนมหลายแห่งในรัฐแทสเมเนียประสบกับสภาวะฤดูใบไม้ผลิที่ค่อนข้างเอื้ออำนวย ทำให้ฟาร์มสามารถเก็บรักษาอาหารสัตว์ได้ อย่างไรก็ตาม ราคาและความพร้อมของปัจจัยการผลิต เช่น ปุ๋ย สารเคมี และเชื้อเพลิงส่งผลกระทบต่อความสามารถในการเพิ่มระดับอาหารสัตว์ที่ปลูกเองโดยเฉลี่ยแล้ว รัฐแทสเมเนียมีฤดูร้อนที่แห้งและร้อนกว่าปกติ โดยบางพื้นที่ยังคงแห้งแล้งจนถึงเดือนเมษายน ในขณะที่บางพื้นที่มีสภาพอากาศที่เปียกชื้นกว่าค่าเฉลี่ยในเดือนมีนาคม ซึ่งช่วยให้เกิดฝนช่วงฤดูใบไม้ร่วง

## ควีนส์แลนด์ (Qld)

ทั่วทั้งรัฐควีนส์แลนด์ ฟาร์มหลายแห่งได้รับผลกระทบจากน้ำท่วมบางแห่งประสบน้ำท่วมหลายครั้ง สำหรับฟาร์มที่ไม่ได้รับผลกระทบโดยตรง สภาพที่เปียกชื้นอย่างต่อเนื่องส่งผลให้สูญเสียพืชผล พลาดช่วงการเพาะปลูก และปัญหาสุขภาพฝูงโค นอกจากนี้ ต้นทุนการผลิตยังสูงตลอดฤดูกาล โดยเฉพาะค่าอาหารและปุ๋ย การขาดแคลนแรงงานยังคงเป็นความท้าทายสำหรับเกษตรกรในฤดูกาลนี้

## เวสเทิร์นออสเตรเลีย (WA)

ในรัฐเวสเทิร์นออสเตรเลีย ฤดูกาลเริ่มต้นดีโดยมีฝนตกเฉลี่ยในฤดูหนาวและฤดูใบไม้ผลิเกือบทั่วทุกเขต มีรายงานว่าคุณภาพพืชอาหารสัตว์ดีกว่าฤดูกาลที่แล้วแม้ว่าผลผลิตจะต่ำกว่า มีน้ำขังน้อยลง และการเข้าถึงทุ่งหญ้าก็ไม่มีอุปสรรค ราคาปุ๋ยยังคงสูง โดยเกษตรกรบางรายต้องการใช้น้อยลง โดยเฉพาะอย่างยิ่งเมื่อมีอาหารสัตว์ที่ค้างจากฤดูกาลที่แล้ว การเข้าถึงแรงงานและแรงกดดันด้านราคาค่าจ้างยังคงเป็นความท้าทายที่สำคัญสำหรับเกษตรกร

## วิกตอเรีย (Vic)

โดยทั่วไปแล้ว รัฐวิกตอเรียประสบกับสภาพอากาศที่เปียกชื้นกว่าค่าเฉลี่ยของฤดูกาลในปี 2021/22 โดยฟาร์มหลายแห่งได้รับปริมาณน้ำฝนที่สูงกว่าค่าเฉลี่ย พายุลูกใหญ่ในช่วงครึ่งแรกของฤดูกาลทำให้เกิดความท้าทายในการเก็บเกี่ยวหญ้าไม่อาจจะโดยการเล็มหญ้าโดยตรงหรือเพื่อเก็บรักษาในบริเวณตะวันตกเฉียงใต้ของรัฐวิกตอเรียและกิปีสแลนด์ ซึ่งส่งผลให้อาหารสัตว์ที่ปลูกเองมีน้อยลง ทำให้ฟาร์มหลายแห่งต้องให้หัวอาหารและอาหารสัตว์เสริมแก่ฝูงโคในราคาที่ค่อนข้างสูงเพื่อรักษาระดับการผลิตนม คุณภาพของอาหารสัตว์ที่ปลูกก็ได้รับผลกระทบจากสภาพอากาศที่เปียกชื้นเช่นกัน ราคาปุ๋ยที่สูงทำให้เกษตรกรบางรายใส่ปุ๋ยน้อยกว่าปกติ ในบริเวณตอนเหนือของรัฐวิกตอเรีย สภาวะตามฤดูกาลที่เอื้ออำนวยทำให้การให้หญ้าแห้งและหญ้าหมักที่ซื้อมาลดลง โดยมีสัดส่วนอาหารที่มาจากอาหารเสริมมากขึ้น โดยตรงสูงขึ้นเล็กน้อย

## เซาท์ออสเตรเลีย (SA)

ในรัฐเซาท์ออสเตรเลีย ฟาร์มส่วนใหญ่ได้รับปริมาณน้ำฝนต่ำกว่าค่าเฉลี่ยสำหรับฤดูกาล อย่างไรก็ตาม ในฤดูใบไม้ผลิ ปรากฏการณ์ลานีญาทำให้มีปริมาณน้ำฝนเพิ่มขึ้นในหลายพื้นที่ เป็นผลให้ยากต่อการเก็บรักษาอาหารสัตว์และเพิ่มคุณภาพ การล่าช้าของฝนช่วงฤดูใบไม้ร่วงในบางพื้นที่ทำให้การเจริญเติบโตของทุ่งหญ้าลดลง และส่งผลให้มีการซื้ออาหารเสริมเพิ่มขึ้น ต้นทุนการผลิตที่สูงขึ้นยังส่งผลกระทบต่อความสามารถในการทำกำไรของเกษตรกร ในขณะที่การใช้ปุ๋ยลดลง (เพื่อประหยัดต้นทุน) ทำให้ผลิตอาหารสัตว์ที่ปลูกเองน้อยลง

สำหรับการศึกษาระยะยาวในระดับประเทศที่ยาวกว่านี้ การสำรวจฟาร์มประจำปีของ ABARES จะประเมินผลการดำเนินงานทางการเงินของฟาร์มโคนมในออสเตรเลีย โปรดสังเกตว่ามีความแตกต่างหลายประการในวิธีการซึ่งเป็นผลให้การศึกษาระยะยาวในระดับประเทศนี้อาจไม่สามารถเปรียบเทียบได้โดยตรงกับที่แสดงในโครงการเฝ้าสังเกตฟาร์มโคนม

**ตารางที่ 10** รายได้เฉลี่ยก่อนดอกเบี้ยและภาษีแยกตามรัฐ (\$/กก. MS)

	2015/16	2016/17	2017/18	2018/19	2019/20	2020/21	2021/22 (p)
NSW	1.01	0.82	0.33	0.38	1.05	2.07	1.71
Vic	0.10	0.69	0.66	0.25	1.68	1.86	1.72
Qld	0.96	1.20	0.55	(0.17)	(0.08)	1.39	1.10
SA	0.74	0.70	1.17	1.09	1.84	2.37	1.44
WA	1.97	1.92	1.31	1.16	1.44	2.24	1.85
Tas	0.90	0.94	1.32	1.44	2.50	2.21	n.a

ที่มา: โครงการเฝ้าสังเกตฟาร์มโคนมและโครงการบัญชีฟาร์มโคนมควีนส์แลนด์

**ตารางที่ 11** รายได้เฉลี่ยก่อนดอกเบี้ยและภาษีในสวนภูมิภาครัฐวิกตอเรีย (\$/กก. MS)

	2015/16	2016/17	2017/18	2018/19	2019/20	2020/21	2021/22 (p)
ตะวันออก	0.26	0.65	0.84	0.51	2.07	1.78	1.43
เหนือ	-0.07	0.37	0.67	(0.45)	1.22	1.76	1.98
ตะวันตก	0.11	1.06	0.48	0.71	1.83	2.04	1.71

ที่มา: โครงการเฝ้าสังเกตฟาร์มโคนม

**ตารางที่ 12** ผลตอบแทนจากสินทรัพย์รวมแยกตามรัฐ (%)

	2015/16	2016/17	2017/18	2018/19	2019/20	2020/21	2021/22 (p)
NSW	2.7	2.1	1.2	0.7	2.7	4.9	3.5
Vic	0.3	2.3	2.5	0.7	5.4	5.7	4.6
Qld	2.8	3.6	1.8	0.0	0.3	3.6	2.8
SA	2.9	2.6	4.4	3.5	5.8	6.7	4.1
WA	6.4	6.5	3.8	3.2	3.9	5.5	4.2
Tas	3.8	3.6	5.1	5.2	8.7	7.1	n.a

ที่มา: โครงการเฝ้าสังเกตฟาร์มโคนมและโครงการบัญชีฟาร์มโคนมควีนส์แลนด์

**ตารางที่ 13** ผลตอบแทนจากสินทรัพย์รวมในสวนภูมิภาครัฐวิกตอเรีย (%)

	2015/16	2016/17	2017/18	2018/19	2019/20	2020/21	2021/22 (p)
ตะวันออก	1.0	2.1	3.0	1.7	6.6	5.4	4.2
เหนือ	-0.5	1.0	2.6	-1.7	4.1	6.0	5.6
ตะวันตก	0.3	3.9	1.9	2.3	5.8	5.5	3.9

ที่มา: โครงการเฝ้าสังเกตฟาร์มโคนม

## การผลิตน้ำมัน

แม้ว่าจำนวนฟาร์มในออสเตรเลียจะลดลงอย่างต่อเนื่อง แต่ขนาดฟาร์มโดยเฉลี่ยกลับเติบโตขึ้น ซึ่งนำไปสู่การเพิ่มจำนวนโคและผลผลิตโคที่ตีขึ้น จนกระทั่งเกิด 'ภัยแล้งแห่งศตวรรษ' ที่ครอบคลุมพื้นที่กว้างครั้งใหญ่ในปี 2002/03 ทศวรรษถัดมาเป็นช่วงเวลาของการควมรวมในอุตสาหกรรม โดยมีจำนวนโคที่ลดลงและสภาวะฤดูกาลที่แห้งแล้งจำกัดการผลิต โดยเฉพาะอย่างยิ่งในกรณีของทางตอนเหนือของรัฐวิกตอเรีย ซึ่งน้ำชลประทานที่ลดลงทำให้ราคาสูงขึ้นอย่างมาก

ในช่วงไม่กี่ปีที่ผ่านมา ความผันผวนของราคาน้ำมันหน้าฟาร์มและรายได้ของฟาร์ม ส่งผลกระทบต่อความเชื่อมั่นของเกษตรกรและความสามารถในการเติบโตของอุตสาหกรรม การหยุดชะงักที่เกิดจากการลดการผลิตในช่วงปลายฤดูกาลในปี 2015/16 ราคาน้ำมันเฉลี่ยที่ลดลง และสภาวะตามฤดูกาลที่ท้าทายในปีต่อ ๆ มา ทำให้เกษตรกรจำนวนมากเปลี่ยนจุดสนใจ การจัดลำดับความสำคัญของเกษตรกรเหล่านี้เปลี่ยนจากการลงทุนระยะยาวและการเพิ่มการผลิตน้ำมัน ไปสู่การควบคุมต้นทุน การกู้เงินใหม่ และการควบรวมธุรกิจ ในหลายกรณี เกษตรกรลดจำนวนโคลงอย่างมากในช่วงหลายปีที่ผ่านมา โดยใช้ประโยชน์จากราคาน้ำมันที่เพิ่มขึ้นเพื่อรักษากระแสเงินสด

ในปี 2021/22 การผลิตน้ำมันมีปริมาณน้อยกว่าของฤดูกาลก่อน แม้ว่าราคาน้ำมันหน้าฟาร์มจะสูงเป็นประวัติการณ์ก็ตาม ในขณะที่เกษตรกรส่วนใหญ่รายงานว่าสามารถทำกำไรจากการดำเนินงานได้ในช่วงฤดูกาลนี้ แต่ต้นทุนสำหรับปัจจัยการผลิต เช่น ปุ๋ย รั้วพืช เชื้อเพลิง และสารเคมีพุ่งสูงขึ้นอย่างมาก สภาพอากาศเอื้ออำนวยในบางเขต อย่างไรก็ตาม ปริมาณน้ำฝนที่สูงกว่าค่าเฉลี่ยทำให้เกิดน้ำท่วมขังและน้ำท่วมซ้ำซากในพื้นที่อื่น ๆ นอกจากนี้ คุณภาพของอาหารสัตว์ที่ปลูกเองและเก็บไว้ได้รับผลกระทบในเขตเหล่านี้

อย่างไรก็ตาม ข้อจำกัดที่สำคัญที่สุดต่อการเติบโตของการผลิตประการหนึ่งคือการขาดแคลนแรงงานทั่วประเทศ สิ่งนี้ทำให้เกษตรกรจำนวนมากพยายามกระจายความเสี่ยงหรือเปลี่ยนธุรกิจเป็นเนื้อวัวและเนื้อแกะ วิตนัมฟู้ดที่เล็กลง หรือแม้แต่ขายฟาร์ม ราคาเนื้อวัวและที่ดินที่นำดึงดูดใจมีส่วนสนับสนุนตัวเลือกเหล่านี้บ้างตัวมากยิ่งขึ้น ส่งผลให้ปริมาณน้ำมันรวมของประเทศออสเตรเลียลดลง 3.4% อยู่ที่ 8,554 ล้านลิตรเมื่อสิ้นสุดฤดูกาล

รูปที่ 5 ชี้ให้เห็นว่าแนวโน้มเบื้องต้นยังคงดำเนินต่อไปสู่การมีฟาร์มจำนวนน้อยลง ฟาร์มขนาดใหญ่ขึ้น และระดับการผลิตน้ำมันต่อฟาร์มที่เพิ่มขึ้น

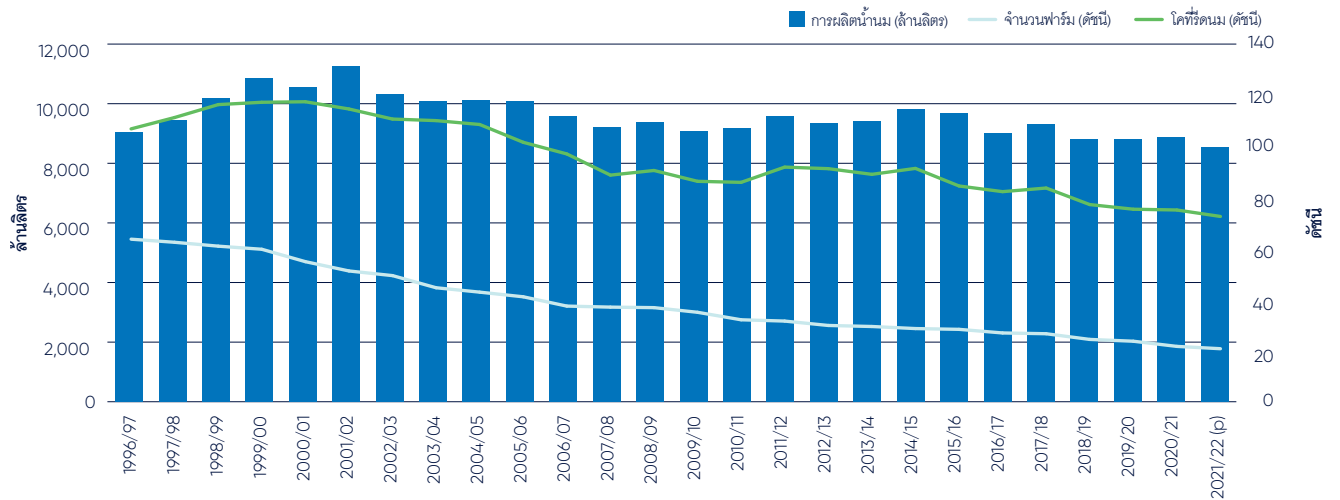
ตารางที่ 14 การผลิตน้ำมันแยกตามรัฐ (ล้านลิตร)

	NSW	Vic	Qld	SA	WA	Tas	ออสเตรเลีย
2006/07	1,104	6,297	537	655	349	641	9,583
2007/08	1,048	6,102	486	606	319	661	9,223
2008/09	1,064	6,135	513	628	340	709	9,388
2009/10	1,099	5,813	530	605	359	677	9,084
2010/11	1,087	5,936	487	572	372	726	9,180
2011/12	1,136	6,246	491	575	349	792	9,589
2012/13	1,137	6,076	465	542	349	765	9,334
2013/14	1,124	6,174	446	525	342	810	9,421
2014/15	1,184	6,411	422	530	367	891	9,805
2015/16	1,198	6,249	421	538	392	883	9,681
2016/17	1,141	5,732	425	497	385	836	9,016
2017/18	1,144	5,979	399	505	385	913	9,325
2018/19	1,094	5,576	359	497	374	910	8,810
2019/20	1,054	5,625	315	489	364	950	8,797
2020/21	1,075	5,651	309	500	362	961	8,858
2021/22 (p)	1,072	5,465	299	490	341	887	8,554

ที่มา: ผู้ผลิตผลิตภัณฑ์นม

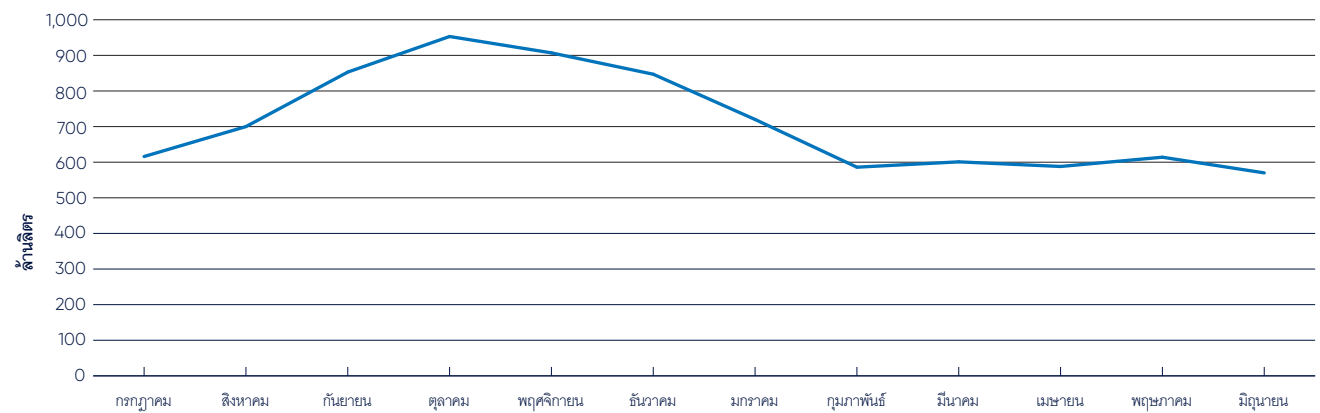


**รูปที่ 5** การผลิตน้ำนมของออสเตรเลียเทียบกับดัชนีฟาร์มและโคที่รีดนม



ที่มา: ผู้ผลิตผลิตภัณฑ์นม, ABS, หน่วยงานของรัฐ และ สำนักอุตสาหกรรมนมแห่งออสเตรเลีย

**รูปที่ 6** การเปลี่ยนแปลงตามฤดูกาลของการผลิตน้ำนมในออสเตรเลียในปี 2021/22



ที่มา: ผู้ผลิตผลิตภัณฑ์นม



ดังที่แสดงในตารางที่ 14 การทำฟาร์มโคนมกระจุกอยู่ในเขตอบอุ่นของออสเตรเลีย การผลิตนํ้านมของออสเตรเลียยังคงเป็นไปตามฤดูกาลอย่างมากในเขตการผลิตนมที่สำคัญทางตะวันออกเฉียงใต้ ซึ่งสะท้อนถึงธรรมชาติของอุตสาหกรรมที่เน้นทุ่งหญ้าเป็นส่วนใหญ่ การผลิตจะขึ้นสูงสุดในเดือนตุลาคม แล้วค่อย ๆ ลดลงจนถึงช่วงปลายฤดูร้อน จากนั้นจะเป็นแนวราบในช่วงฤดูหนาวที่อากาศเย็นลง (ดังแสดงในรูปที่ 6) การผลิตผลิตภัณฑ์ที่มีอายุการเก็บรักษานานในบริเวณเหล่านี้ของประเทศทำให้สามารถใช้นมได้สูงสุดภายในวัฏจักรฤดูกาล อย่างไรก็ตาม การเปลี่ยนแปลงตามฤดูกาลของปริมาณนํ้านมที่ผลิตในรัฐควีนส์แลนด์ นิวเซาท์เวลส์ และเวสเทิร์นออสเตรเลียมีความชัดเจนน้อยกว่ามาก เนื่องจากมีการเน้นนมสำหรับดื่มและผลิตภัณฑ์สดมากกว่า เกษตรกรในรัฐเหล่านี้จะจัดการระบบการตกปลูกและอาหารสัตว์เพื่อให้มั่นใจว่าการผลิตนํ้านมสม่ำเสมอตลอดทั้งปี

*ดูภาคผนวก 4 สำหรับรายละเอียดเพิ่มเติมเกี่ยวกับการเปลี่ยนแปลงตามฤดูกาลของการผลิตนํ้านมตามเขตการผลิตนมของรัฐ*

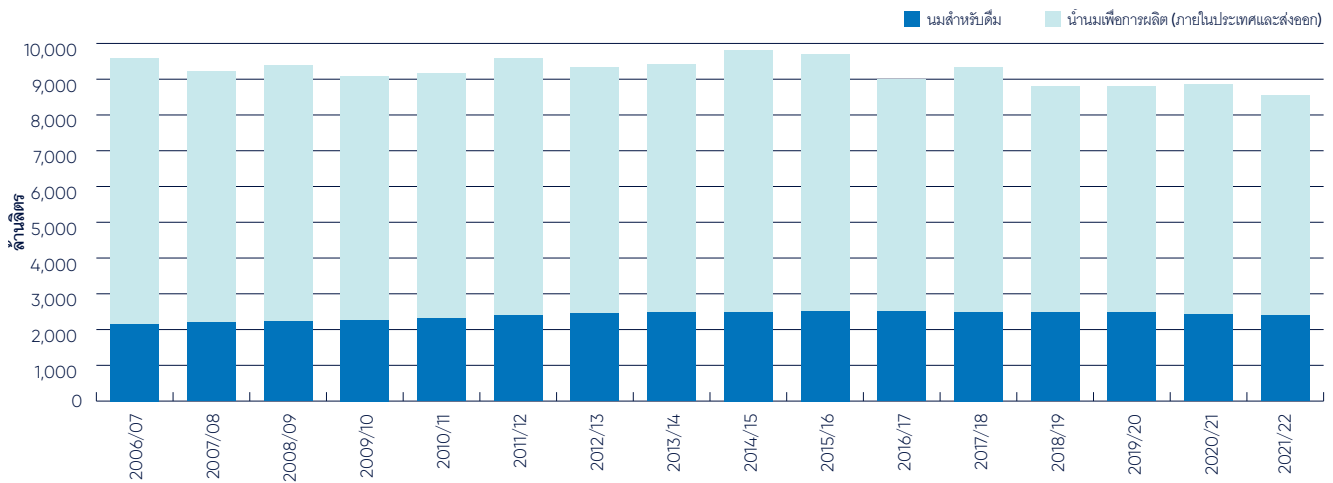
ของแข็ง เช่น ไขมันนม โปรตีน แลคโตส และแร่ธาตุต่าง ๆ เป็นส่วนประกอบหลักของนํ้านมโค โดยมีนํ้าเป็นส่วนประกอบประมาณ 87% ของปริมาตร บริษัทต่าง ๆ ตั้งราคานํ้านมหน้าฟาร์มตามส่วนประกอบไขมันนมและโปรตีนของนํ้านม

ส่วนประกอบของนํ้านมอาจแตกต่างกันไปตามเขตพื้นที่และฤดูกาล ดังแสดงในตารางที่ 15 ซึ่งอาจเกิดจากหลายปัจจัย รวมถึงสายพันธุ์โคอายุ โภชนาการ และคุณภาพอาหารสัตว์

ด้วยจำนวนประชากรที่เพิ่มขึ้นอย่างต่อเนื่องตั้งแต่ปี 2001/02 ปริมาณนํ้านมที่ใช้สำหรับการบริโภคภายในประเทศได้เพิ่มขึ้น ทั้งในรูปของนมสำหรับดื่มหรือผลิตภัณฑ์ที่ผลิตขึ้น (เช่น เนยแข็งและเนย) ในปี 2021/22 มีการใช้นํ้านม 28% ของการผลิตในออสเตรเลียเป็นนมสำหรับดื่มภายในประเทศ เทียบกับ 18% ในปี 2001/02 ประมาณ 36% ของนมที่ผลิตในปี 2021/22 ถูกนำไปใช้สำหรับผลิตภัณฑ์ที่ผลิตเพื่อการบริโภคภายในประเทศ เพิ่มขึ้นจาก 26% ในปี 2001/02

ในทางกลับกัน สัดส่วนของนมสำหรับการส่งออกในฐานะผลิตภัณฑ์ที่ผลิตได้ลดลงจาก 56% ในปี 2001/02 เป็นประมาณ 36% ในปี 2021/22 ในช่วงไม่กี่ปีที่ผ่านมา การนำเข้าผลิตภัณฑ์นมของออสเตรเลียเพื่อการบริโภคในท้องถิ่นได้เพิ่มขึ้น สิ่งนี้ทำให้อุตสาหกรรมผลิตภัณฑ์นมของออสเตรเลียสามารถส่งออกส่วนแบ่งการผลิตนํ้านมที่มีนัยสำคัญต่อไปได้ แม้ว่าจะมีตลาดภายในประเทศที่ใหญ่ขึ้นและการผลิตนํ้านมที่ลดลงก็ตาม

รูปที่ 7 การผลิตนํ้านมสำหรับดื่มและเพื่อการผลิต



ที่มา: ผู้ผลิตผลิตภัณฑ์นม

ตารางที่ 15 ส่วนประกอบของไขมัน/โปรตีนเฉลี่ยแยกตามรัฐ (%)

	NSW	Vic	Qld	SA	WA	Tas	ออสเตรเลีย
<b>ไขมันนม</b>							
2010/11	3.92	4.15	4.00	3.82	3.96	4.28	4.10
2011/12	3.90	4.08	4.00	3.85	3.86	4.25	4.05
2012/13	3.92	4.12	4.02	3.81	3.87	4.32	4.08
2013/14	3.91	4.10	3.98	3.80	3.88	4.30	4.07
2014/15	3.93	4.15	4.01	3.77	3.89	4.35	4.11
2015/16	3.92	4.12	4.00	3.77	3.92	4.30	4.08
2016/17	3.91	4.13	4.00	3.84	3.92	4.34	4.10
2017/18	3.93	4.12	4.05	3.80	3.91	4.31	4.09
2018/19	3.89	4.12	4.05	3.84	3.90	4.39	4.10
2019/20	3.95	4.18	4.01	3.90	3.91	4.37	4.15
2020/21 (r)	3.99	4.24	4.03	3.88	3.92	4.41	4.19
2021/22 (p)	4.00	4.21	4.04	3.85	3.96	4.40	4.17
<b>โปรตีน</b>							
2010/11	3.26	3.38	3.31	3.28	3.23	3.44	3.35
2011/12	3.28	3.36	3.31	3.27	3.16	3.44	3.34
2012/13	3.27	3.36	3.29	3.26	3.20	3.47	3.35
2013/14	3.28	3.39	3.29	3.27	3.18	3.47	3.37
2014/15	3.29	3.40	3.32	3.29	3.22	3.49	3.38
2015/16	3.29	3.40	3.32	3.28	3.23	3.48	3.38
2016/17	3.28	3.41	3.30	3.31	3.24	3.50	3.39
2017/18	3.30	3.41	3.31	3.28	3.24	3.51	3.39
2018/19	3.25	3.40	3.29	3.29	3.22	3.50	3.38
2019/20	3.30	3.47	3.30	3.35	3.28	3.58	3.45
2020/21 (r)	3.31	3.44	3.35	3.34	3.31	3.55	3.43
2021/22 (p)	3.29	3.40	3.32	3.33	3.23	3.55	3.40

ที่มา: ผู้ผลิตผลิตภัณฑ์นม

## การผลิตผลิตภัณฑ์นม

สหกรณ์ที่เกษตรกรเป็นเจ้าของไม่ได้ครองตลาดในอุตสาหกรรมของออสเตรเลียอีกต่อไป ปัจจุบัน มีบริษัทมากมายที่ดำเนินธุรกิจในอุตสาหกรรมผลิตผลิตภัณฑ์นมของออสเตรเลีย รวมถึงบริษัทระดับโลกและข้ามชาติ ทั้งที่เป็นเอกชนและมหาชนซึ่งจดทะเบียนในตลาดหลักทรัพย์ บริษัทข้ามชาติขนาดใหญ่บางแห่งได้ดำเนินธุรกิจในอุตสาหกรรมผลิตผลิตภัณฑ์นมของออสเตรเลียมาเป็นเวลาหลายปี รวมถึงฟอนเทียรา (Fonterra) จากนิวซีแลนด์ แลคตาลีส์ (Lactalis) จากฝรั่งเศส และซาปูโต (Saputo) จากแคนาดา

ในช่วงสองทศวรรษที่ผ่านมา ปริมาณน้ำนมรวมที่ลดลงของออสเตรเลียได้ลดความจำเป็นที่บริษัทผลิตผลิตภัณฑ์นมในประเทศต้องลงทุนในความสามารถในการแปรรูป อย่างไรก็ตาม ยังมีการลงทุนใหม่ ๆ เกิดขึ้นหลายครั้ง อายุของโรงงานที่มีอยู่และความจำเป็นที่จะต้องปรับปรุงประสิทธิภาพการผลิตทำให้ผู้แปรรูปบางรายปิดโรงงานเพื่อลดต้นทุน ในขณะที่รายอื่น ๆ เลือกที่จะเพิ่มกำลังการผลิตในโรงงานที่เหลือหรือยกระดับโรงงานเพื่อผลิตผลิตภัณฑ์ที่มีความซับซ้อนในการผลิตมากขึ้น

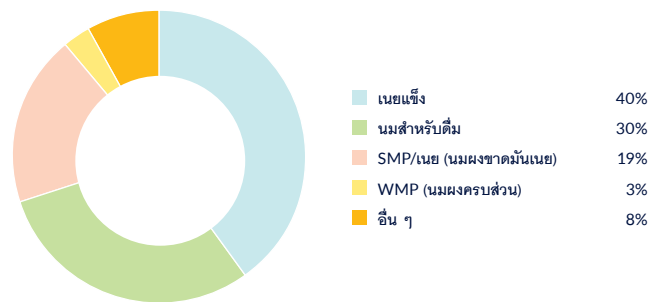
ในช่วงปี 2021/22 มีการเข้าซื้อกิจการและพัฒนาการบางอย่างในการแปรรูปผลิตภัณฑ์นมของออสเตรเลีย

- ในเดือนตุลาคม เนเจอร์วันแดรี่ (Nature One Dairy) ซื้อกิจการเนเปียนริเวอร์แดรี่ (Nepean River Dairy)
- ในเดือนพฤศจิกายน นอร์โค (Norco) ประกาศปรับปรุงโรงงานไอศกรีมในเมืองลิสมอร์ (Lismore) แต่โรงงานได้รับความเสียหายอย่างหนักในช่วงเหตุการณ์น้ำท่วมซ้ำซากในปี 2022
- ในเดือนธันวาคม เบอริปปายแคปปิตอล (Biripi Capital) ได้รับเงินทุนเพื่อพัฒนาโรงงานแปรรูป และหลังจากนั้นไม่นาน ลาคาซาเดลฟอร์มาจีโอ (La Casa Del Formaggio) ผู้ผลิตเนยแข็งในเซาท์ออสเตรเลียก็เริ่มก่อสร้างโรงงานผลิตเนยแข็งแห่งใหม่
- ต้นปี 2022 บริษัทเบสตันโกลบอลฟู้ด (Beston Global Food Company) ประกาศแผนการขยายการผลิตแลคโตเฟอรินที่โรงงานในเมืองเจอร์วัวร์ (Jervois)
- ก่อนสิ้นฤดูการผลิตปี 2021/22 แลคตาลีส์ซื้อกิจการจาลนาแดรี่ฟู้ด (Jalna Dairy Foods)

ในปี 2021/22 มีการส่งออกประมาณ 49% (ในแง่หน่วยวัดน้ำหนัก) ของผลิตภัณฑ์ที่ผลิต เช่น เนยแข็งและเนย โดย 51% ที่เหลือขายในตลาดออสเตรเลีย ซึ่งตรงกันข้ามกับนมสำหรับดื่มซึ่งส่วนใหญ่บริโภคภายในประเทศ

เนยแข็งเป็นสายผลิตภัณฑ์หลักมาอย่างต่อเนื่อง โดยคิดเป็น 40% ของการผลิตนมของออสเตรเลียในปี 2021/22 การลงทุนในการผลิตเนยแข็งในช่วงไม่กี่ปีที่ผ่านมาบ่งชี้ว่ามีแนวโน้มที่จะยังคงเป็นเช่นนี้ต่อไปในอนาคต การผลิตนมสำหรับดื่มและนมผงขาดมันเนย/เนยเป็นสองกลุ่มผู้ใช้น้ำนมรายใหญ่ที่สุดรายถัดไป โดยคิดเป็น 30% และ 19% ของน้ำนมออสเตรเลียตามลำดับ

รูปที่ 8 การใช้นมของออสเตรเลียในปี 2020/21



ที่มา: สำนักอุตสาหกรรมนมแห่งออสเตรเลีย

## ตลาดผลิตภัณฑ์นม

ในออสเตรเลียมีการผลิตนํ้านมได้เกินปริมาณที่จำเป็นสำหรับการบริโภคภายในประเทศ ดังนั้นผลิตภัณฑ์ส่วนเกินจึงมุ่งตลาดส่งออก ดังที่แสดงในรูปที่ 9 ส่วนแบ่งของการผลิตทั้งหมดเพื่อการส่งออกได้ลดลงจากประมาณ 50% เมื่อสองทศวรรษที่แล้วมาเป็นประมาณหนึ่งในสามในช่วงไม่กี่ปีที่ผ่านมา ในปี 2021/22 ออสเตรเลียส่งออกนํ้านม 36% ของที่ผลิตได้ ด้วยตลาดภายในประเทศที่ขยายใหญ่ขึ้นเนื่องจากการเติบโตของประชากรและการผลิตนํ้านมโดยรวมลดลง ส่วนแบ่งของนมที่ส่งออกจึงหดตัวลง

แม้จะคิดเป็นสัดส่วนน้อยกว่า 2% ของการผลิตนํ้านมโดยประมาณของโลก แต่ออสเตรเลียก็ยังเป็นผู้ส่งออกผลิตภัณฑ์นมที่สำคัญรายหนึ่ง ปัจจุบันเราอยู่ในอันดับที่สี่ในการค้าผลิตภัณฑ์นมของโลกโดยมีส่วนแบ่งตลาด 5% ตามหลังนิวซีแลนด์ สหภาพยุโรป และสหรัฐอเมริกา เป็นเวลาหลายปีที่กลุ่มประเทศจีน (รวมถึงจีน ฮองกง และมาเก๊า) เป็นตลาดที่ใหญ่ที่สุดของออสเตรเลียและเป็นจุดหมายปลายทางสำหรับการส่งออกประมาณ 36% ในแง่ปริมาณ ในขณะที่กลุ่มประเทศจีนยังคงเป็นหนึ่งในตลาดส่งออกที่เติบโตเร็วที่สุดในแง่ปริมาณของออสเตรเลีย ปลายทางการส่งออกขนาดใหญ่อื่น ๆ ได้แก่ สิงคโปร์ ญี่ปุ่น มาเลเซีย และอินโดนีเซีย ในฐานะตลาดที่เติบโตเต็มที่ มีมูลค่าสูงและมีความสัมพันธ์ทางธุรกิจที่ยาวนาน ญี่ปุ่นยังคงเป็นพันธมิตรทางการค้าที่สำคัญสำหรับผู้

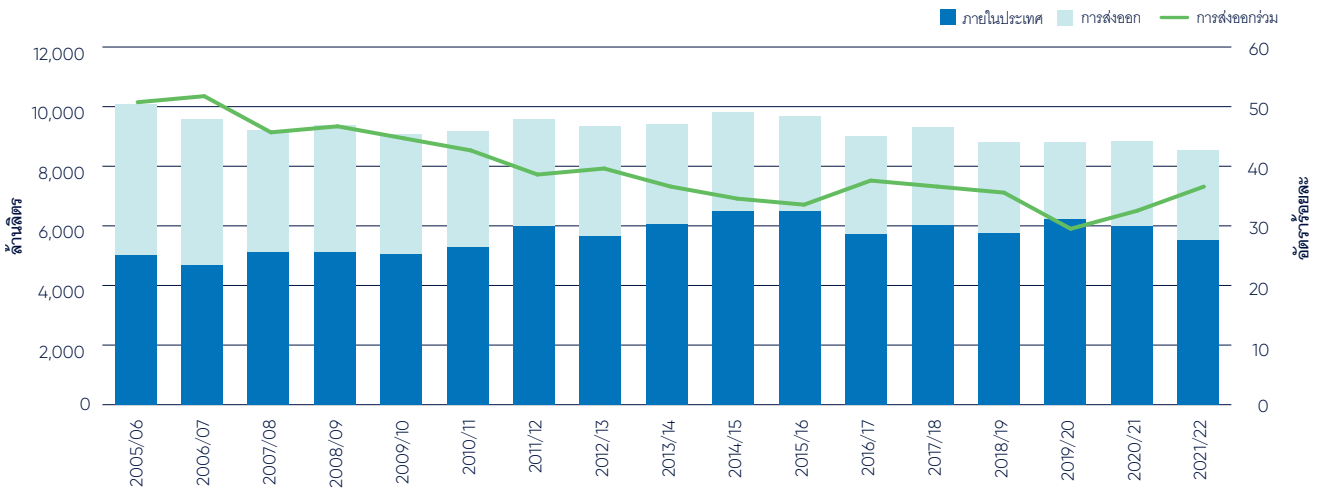
ส่งออกของออสเตรเลีย เกือบ 90% ของการส่งออกของออสเตรเลียในปี 2021/22 ถูกส่งไปยังเอเชีย

ในปี 2021/22 การส่งออกทั้งหมดของออสเตรเลียมีมูลค่า 3.8 พันล้านดอลลาร์ออสเตรเลีย ตลาดส่งออกห้าอันดับแรกตามมูลค่าดอลลาร์ได้แก่ กลุ่มประเทศจีน ญี่ปุ่น มาเลเซีย อินโดนีเซีย และสิงคโปร์ การจัดอันดับนี้แตกต่างเล็กน้อยจากการจัดอันดับการส่งออกตามปริมาณ แสดงให้เห็นถึงความแตกต่างในมูลค่าสำหรับผลิตภัณฑ์นมต่าง ๆ ที่นำเข้า

การส่งออกของออสเตรเลียไปยังเอเชียเป็นส่วนใหญ่สะท้อนให้เห็นถึงความใกล้ชิดทางภูมิศาสตร์กับตลาดเหล่านี้ และการที่ออสเตรเลียถูกกีดกันไม่ให้เข้าถึงตลาดหลักอื่น ๆ โดยข้อจำกัดโดยตรง (เช่น ในกรณีของสหภาพยุโรป) การแข่งขันที่เพิ่มขึ้นในตลาดนำเข้าที่สำคัญก็มีบทบาทที่ทำให้มีการเน้นตลาดเอเชียเช่นนี้ ตลาดเอเชียมีศักยภาพสูงในการเติบโตของการบริโภค เนื่องจากรายได้ที่เพิ่มขึ้นและอาหารที่กลายเป็น 'แบบตะวันตก' มากขึ้น นอกจากนี้ บริษัทผลิตภัณฑ์นมของออสเตรเลียยังมีเกียรติประวัติที่พิสูจน์แล้วในการจัดหาสินค้าให้ตลาดเหล่านี้มาเป็นเวลาหลายทศวรรษอีกด้วย

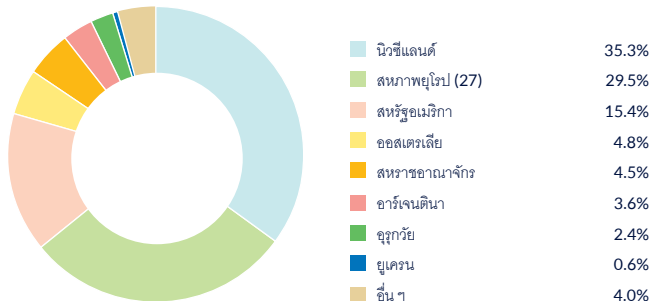
ดูภาคผนวก 8 สำหรับตารางโดยละเอียดของตลาดส่งออกของออสเตรเลีย

รูปที่ 9 การผลิตและการส่งออกของออสเตรเลีย (หน่วยวัดนํ้านม)



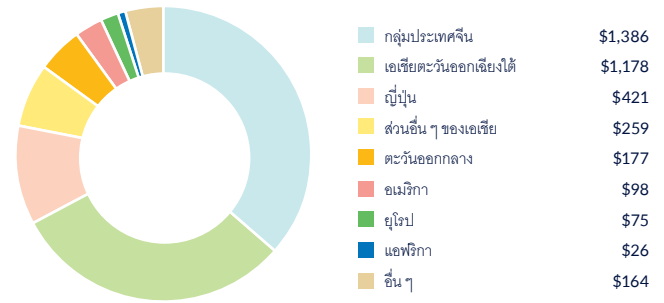
ที่มา: ผู้ผลิตผลิตภัณฑ์นมและ ABS

**รูปที่ 10** ส่วนแบ่งของผู้ส่งออกในการค้ำน้ำหนักในตลาดโลกปี 2021 (หน่วยวัดน้ำหนัก)



ที่มา: สำนักอุตสาหกรรมนมแห่งออสเตรเลีย

**รูปที่ 11** การส่งออกของออสเตรเลียตามภูมิภาค 2020/21 (ล้านดอลลาร์ออสเตรเลีย)



ที่มา: ABS

**ตารางที่ 16** การส่งออกของออสเตรเลียตามภูมิภาค 2020/21 (ล้านดอลลาร์ออสเตรเลีย)

	เอเชียตะวันออกเฉียงใต้	ส่วนอื่น ๆ ของเอเชีย	ยุโรป	ตะวันออกกลาง	แอฟริกา	อเมริกา	อื่น ๆ	รวม
เนย/AMF (ไขมันนมปราศจากน้ำ)	63	77	1	13	3	16	2	176
เนยแข็ง	245	596	1	32	14	50	39	977
น้ำหนัก	126	217	0	0	0	0	23	366
SMP	325	404	0	67	1	0	10	807
WMP*	184	328	0	28	3	8	7	558
อื่น ๆ	235	443	73	37	4	24	83	900
<b>รวม</b>	<b>1,178</b>	<b>2,065</b>	<b>75</b>	<b>177</b>	<b>26</b>	<b>98</b>	<b>164</b>	<b>3,784</b>

\*รวมนมผงสำหรับทารก  
อื่น ๆ รวมทั้ง ผงบัตเตอร์มิลค์ เคซีน นมข้นหวาน ไอศกรีม แลคโตส ผงเวย์ โยเกิร์ต และสารผสม  
ที่มา: ABS

**ตารางที่ 17** ปลายทางการส่งออกของออสเตรเลียในปี 2021/22

ประเทศ	ปริมาตร - ตัน	% ของทั้งหมด	ประเทศ	มูลค่า - A\$ ล้าน	% ของทั้งหมด
กลุ่มประเทศจีน*	303,397	36	กลุ่มประเทศจีน*	1,386	37
สิงคโปร์	80,869	10	ญี่ปุ่น	421	11
ญี่ปุ่น	69,963	8	อินโดนีเซีย	291	8
มาเลเซีย	63,600	8	มาเลเซีย	225	6
อินโดนีเซีย	59,147	7	สิงคโปร์	214	6
ฟิลิปปินส์	43,313	5	ไทย	173	5
ไทย	31,118	4	เวียดนาม	133	4
เวียดนาม	30,325	4	ฟิลิปปินส์	132	3
นิวซีแลนด์	22,922	3	เกาหลีใต้	116	3
ไต้หวัน	22,666	3	นิวซีแลนด์	113	3

\*รวมจีน ฮองกง และมาเก๊า  
ที่มา: สำนักอุตสาหกรรมนมแห่งออสเตรเลีย และ ABS

## การบริโภคผลิตภัณฑ์นมของออสเตรเลีย

ในออสเตรเลีย ผลิตภัณฑ์นมสำหรับผู้บริโภคหลักคือนมสำหรับดื่ม เนยแข็ง เนย/เนยผสม และโยเกิร์ต ในช่วงสองทศวรรษที่ผ่านมา แนวโน้มการบริโภคต่อหัวมีความแตกต่างกันค่อนข้างมากตามแต่ละผลิตภัณฑ์ แนวโน้มเหล่านี้สะท้อนถึงการเปลี่ยนแปลงในรสนิยมของผู้บริโภคตามอิทธิพลของความหลากหลายทางวัฒนธรรมที่มีต่อแนวโน้มด้านอาหาร การรับรู้ด้านสุขภาพเกี่ยวกับผลิตภัณฑ์นม และนวัตกรรมด้านรสชาติและบรรจุภัณฑ์

ปัจจุบันการบริโภคนมต่อหัวอยู่ที่ประมาณ 93 ลิตร ปริมาณนี้ลดลงเล็กน้อยในช่วงไม่กี่ปีที่ผ่านมา อย่างไรก็ตาม เมื่อเทียบกับประเทศที่พัฒนาแล้วอื่น ๆ การบริโภคนมของออสเตรเลียอยู่ในระดับสูง ส่วนหนึ่งอาจเป็นผลมาจากการขยายตัวของ 'วัฒนธรรมกาแฟ' ในออสเตรเลียและการเติบโตของผลิตภัณฑ์นมปรุงแต่งรส หลังจากการระบาดของโควิด-19 นมยูเอชทีก็ได้รับความนิยมเพิ่มขึ้นเช่นกัน อย่างไรก็ตาม แม้จะมีความต้องการนมยูเอชทีเพิ่มขึ้น นมสดยังคงเป็นนมที่ได้รับความนิยมสูงสุดในหมู่ผู้บริโภคอยู่

การบริโภคเนยแข็งต่อหัวต่อปีในออสเตรเลีย อยู่ที่ประมาณ 15.1 กก. ในปี 2021/22 แม้ว่าเซาดาร์ยังคงเป็นเนยแข็งชนิดที่ได้รับความนิยมมากที่สุด แต่เนยแข็งชนิดที่ไม่ใช่เซาดาร์ที่มีจำหน่ายในออสเตรเลีย ก็มีเพิ่มมากขึ้นด้วย เนยแข็งเหล่านี้ได้รับความนิยมเพิ่มขึ้นเนื่องจากความต้องการเนยแข็งมอสซาเรลล่าที่เพิ่มขึ้นในภาคบริการอาหารและร้านค้าปลีก ตลอดจนการเติบโตของเนยแข็งชนิดพิเศษ

ในปี 2021/22 การบริโภคเนยต่อหัวในออสเตรเลียอยู่ที่ประมาณ 3.3 กก. ผู้บริโภคชาวออสเตรเลียหลงใหลในคุณลักษณะตามธรรมชาติของเนย และรสชาติที่เหนือกว่าและความเหมาะสมในการทำอาหาร ยอดขายของผลิตภัณฑ์นี้ยังได้รับการสนับสนุนจากการค้นพบทางวิทยาศาสตร์สุขภาพและโภชนาการ ซึ่งช่วยเปลี่ยนแปลงการรับรู้

ของผู้บริโภคเกี่ยวกับความเสี่ยงต่อสุขภาพที่เกี่ยวข้องกับไขมันอิ่มตัวและเนย

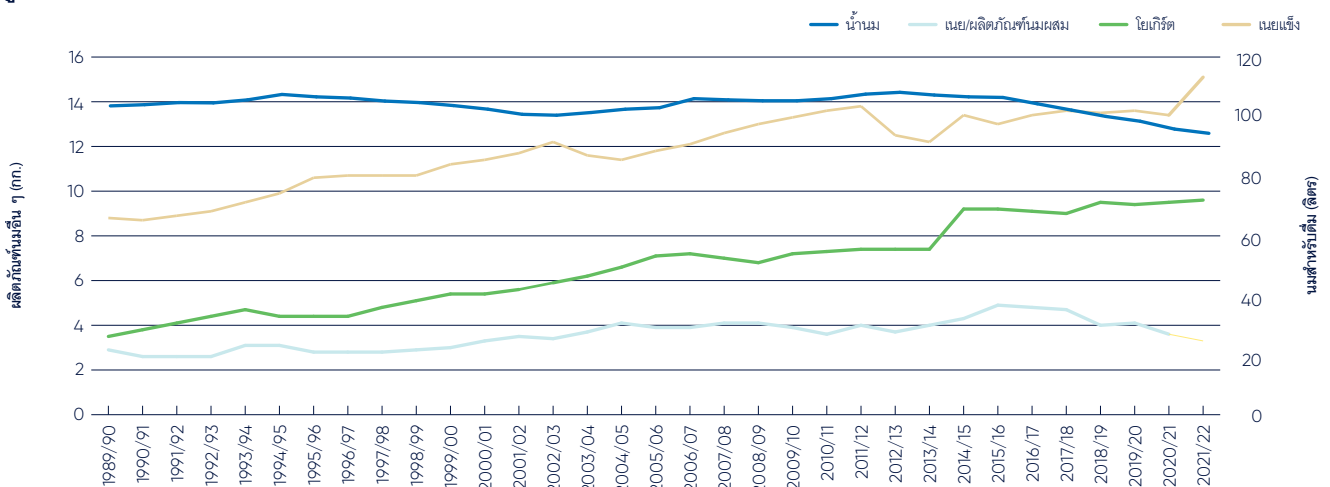
เมื่อรวมคุณสมบัติด้านความสะดวกและสุขภาพเข้าด้วยกันแล้ว โยเกิร์ตเป็นของว่างเพื่อสุขภาพสำหรับผู้บริโภค โดยมี การบริโภคต่อหัวที่เพิ่มขึ้นซึ่งประมาณการที่ 9.6 กก. ในปี 2021/22 ความชอบของผู้บริโภคเปลี่ยนไปโดยให้ความสำคัญกับผลิตภัณฑ์จากธรรมชาติและดีต่อสุขภาพมากขึ้น และมีความตระหนักเกี่ยวกับความเสี่ยงต่อสุขภาพของน้ำตาลมากขึ้น ส่งผลให้ผู้บริโภคเปลี่ยนจากโยเกิร์ตชนิดหวานและปรุงแต่งรสไปเป็นโยเกิร์ตสโตร์กิ้งและรสธรรมชาติ

ตารางที่ 18 การบริโภคผลิตภัณฑ์นมหลักต่อหัว

	น้ำนม (ลิตร)	เนยแข็ง (กก.)	เนย/นมผสม (กก.)	โยเกิร์ต (กก.)
2017/18	100.7	13.6	4.7	9.0
2018/19	98.6	13.5	4.0	9.5
2019/20	97.0	13.6	4.1	9.4
2020/21	94.4	13.4	3.6	9.5
2021/22 (p)	93.0	15.1	3.3	9.6

ที่มา: ผู้ผลิตผลิตภัณฑ์นมและสำนักอุตสาหกรรมนมแห่งออสเตรเลีย

รูปที่ 12 การบริโภคต่อหัว



ที่มา: ผู้ผลิตผลิตภัณฑ์นมและสำนักอุตสาหกรรมนมแห่งออสเตรเลีย

## นมสำหรับดื่ม

นมสำหรับดื่มเป็นอาหารหลักในเกือบทุกครัวเรือนของชาวออสเตรเลีย ผลิตภัณฑ์นี้มีการบริโภคกันอย่างแพร่หลาย สะดวกและใช้ได้หลากหลาย และเป็นแหล่งโปรตีน วิตามิน และแร่ธาตุที่ดีเยี่ยม

ผู้บริโภคชาวออสเตรเลียชอบนมสดพาสเจอร์ไรส์มากเป็นพิเศษ (ฆ่าเชื้อด้วยความร้อนถึง 74 องศาเป็นเวลา 15 วินาที) ความต้องการนมสดนี้โดยทั่วไปแล้วจำเป็นต้องมีฟาร์มโคนมใกล้กับศูนย์กลางประชากรหลักและโลจิสติกส์ที่ซับซ้อนที่กว้างขวางเพื่อให้มีการจัดหานมสดที่เชื่อถือได้ตลอดปี แม้ว่านมสดจะเป็นส่วนประกอบส่วนใหญ่ของยอดขายนมในออสเตรเลีย แต่ส่วนแบ่งของยอดขายในซูเปอร์มาร์เก็ตในแง่ปริมาณสำหรับนมยูเอชที (ฆ่าเชื้อด้วยความร้อนถึง 140 องศาเป็นเวลาสองวินาที) ก็เพิ่มขึ้นในช่วงสองทศวรรษที่ผ่านมา โดยการแพร่ระบาดของโควิด-19 และการซื้อด้วยความตื่นตระหนกที่ตามมามีส่วนช่วยเร่งแนวโน้มนี้

นมธรรมชาติหรือนมครีมเต็มมีปริมาณไขมันนม 3.4% ถึง 3.6% ในขณะที่นมไขมันต่ำ (พร่องมันเนย) และนมขาดมันเนยได้รับการดัดแปลงให้มีไขมันนมน้อยกว่า 1.5% และ 0.15% ตามลำดับ ครีมที่ถูกนำออกระหว่างการดัดแปลงสามารถบรรจุขวดเป็นครีมนมใส่กาแฟหรือผลิตเป็นเนยและผลิตภัณฑ์นมอื่น ๆ เนื่องจากส่วนประกอบของนมที่ผลิตเปลี่ยนแปลงไปตามฤดูกาล จึงมีการกำหนดมาตรฐานนมส่วนใหญ่เพื่อให้มั่นใจว่ามีรสชาติและคุณค่าทางโภชนาการที่คงที่ตลอดทั้งปี โดยทั่วไปแล้ว นมสำหรับดื่มจะผ่านการแปรรูปต่อไปในรูปของการทำให้เป็นเนื้อเดียวกัน (homogenisation) ซึ่งจะทำให้ไขมันกระจายตัวเท่า ๆ กันทั่วทั้งนมแทนที่จะปล่อยให้แยกตัวที่ด้านบน

ส่วนแบ่งของนมสดจัดครีมเต็มในตลาดนมสดจัดทั้งหมดเพิ่มขึ้นเมื่อเวลาผ่านไป ในขณะที่ปริมาณการขายนมไขมันต่ำและนมขาดมันเนยลดลง ในขณะที่นมจืด (ไม่ปรุงรส) ยังคงเป็นนมสำหรับดื่มส่วนใหญ่ที่จำหน่าย แต่ยอดขายของนมปรุงแต่งรสก็เพิ่มขึ้นเช่นกัน

นมปรุงแต่งรสเป็นแหล่งรายได้ที่สำคัญสำหรับอุตสาหกรรมเนื่องจากราคาต่อหน่วยที่สูงกว่า ยอดขายนมชนิดนี้ยังคงโดดเด่นในเขตภูมิภาค โดยแบรนด์ท้องถิ่นที่แข็งแกร่งและรูปแบบการบริโภคที่หลากหลาย รัฐเซาท์ออสเตรเลีย มีการบริโภคนมปรุงแต่งรสระหว่างสองถึงสามเท่าของค่าเฉลี่ยของประเทศมาเป็นเวลานาน โดยมีความต้องการที่สม่ำเสมอตลอดทั้งปี ความต้องการในรัฐต่าง ๆ เช่น รัฐวิกตอเรียมักจะเป็นไปตามฤดูกาล

มีบริษัทที่มีบทบาทหลักหลายรายในตลาดนมสำหรับดื่มของออสเตรเลีย บริษัทที่ใหญ่ที่สุดสองรายคือบีกาชีส (Bega Cheese) และแลคตาลีซ ออสเตรเลีย (Lactalis Australia) โดยมีแบรนด์ชื่อพอลส์ (Pauls) และ ฮาร์วีเฟรช (Harvey Fresh) ฟอยเทียราออสเตรเลีย (Fonterra Australia) และซาปูโตเดอริออสเตรเลีย (Saputo Dairy Australia) ต่างเข้าสู่ตลาดนมดื่มหลังปี 2011 โดยได้สัญญาผลิตผลิตภัณฑ์ที่ปิดฉลากของซูเปอร์มาร์เก็ตรายใหญ่ในรัฐวิกตอเรียและรัฐนิวเซาท์เวลส์ ผู้ค้าปลีกรายใหญ่บางรายยังจัดหานานมโดยตรงสำหรับการขายผลิตภัณฑ์ที่ปิดฉลากของซูเปอร์มาร์เก็ต บราวน์ (Brown ในเวลเทิร์นออสเตรเลีย) และนอร์โค (Norco ในควีนส์แลนด์และทางเหนือของนิวเซาท์เวลส์) มีการกระจายตามท้องถิ่นมากกว่า

*ดูภาคผนวก 7 สำหรับรายละเอียดเพิ่มเติมเกี่ยวกับการขายนมและราคาเฉลี่ยในซูเปอร์มาร์เก็ต*

ในอดีต ออสเตรเลียส่งออกนมเหลวในปริมาณค่อนข้างน้อย อย่างไรก็ตาม ในช่วงไม่กี่ปีที่ผ่านมาปริมาณการส่งออกได้เพิ่มขึ้นอย่างมาก ในปี 2021/22 ออสเตรเลียส่งออกนมมากกว่า 284 ล้านลิตร เพิ่มขึ้น 4% เมื่อเทียบกับปีที่ผ่านมา ผลิตภัณฑ์นี้เป็นแบบยูเอชทีเป็นหลัก เกือบ 95% ของปริมาณทั้งหมดส่งออกไปยังเอเชีย ส่วนที่เหลือส่งออกไปยังประเทศที่เป็นเกาะในมหาสมุทรแปซิฟิกและบางตลาดในตะวันออกกลางและแอฟริกาใต้

*ดูภาคผนวก 8 สำหรับรายละเอียดเพิ่มเติมเกี่ยวกับการส่งออกนมสำหรับดื่ม*



**ตารางที่ 19** การขายนมสำหรับดื่มแยกตามชนิด (ล้านลิตร)

	มาตรฐาน	พร้อมมันเนย	ไร้ไขมัน	ปรุงแต่งรส	ยูเอชที	รวม
1989/90	1,257	322		111	40	1,730
1999/00	1,099	498		173	164	1,933
2009/10	1,134	592	117	215	211	2,269
2010/11	1,140	632	109	227	208	2,316
2011/12	1,160	679	104	236	208	2,387
2012/13	1,172	690	100	240	243	2,445
2013/14 (r)	1,192	691	93	241	250	2,467
2014/15	1,244	659	88	241	257	2,489
2015/16	1,311	617	80	246	266	2,520
2016/17	1,362	566	71	246	256	2,501
2017/18 (r)	1,397	539	64	242	251	2,493
2018/19	1,409	518	63	233	248	2,471
2019/20	1,402	514	69	227	256	2,468
2020/21 (r)	1,369	500	62	234	259	2,424
2021/22 (p)	1,340	487	61	232	275	2,395

(สำนักอุตสาหกรรมนมแห่งออสเตรเลียประมาณการว่าการรวบรวมนี้ครอบคลุมยอดขายนมมากกว่า 95%)  
ที่มา: ผู้แปรรูปนมและหน่วยงานด้านนมของรัฐ

**ตารางที่ 20** การขายนมสำหรับดื่มแยกตามรัฐ (ล้านลิตร)

	NSW	Vic	Qld	SA	WA	Tas	ออสเตรเลีย
1979/80	531	437	249	127	119	41	1,504
1989/90	582	449	316	150	164	47	1,730
1999/00	597	440	383	185	190	48	1,933
2009/10	708	545	499	213	247	57	2,269
2010/11	715	566	502	213	262	58	2,316
2011/12	721	582	531	221	274	58	2,387
2012/13	719	600	563	222	280	61	2,445
2013/14 (r)	711	612	584	222	279	59	2,467
2014/15	715	625	581	222	285	61	2,489
2015/16	732	637	583	222	285	61	2,520
2016/17	721	633	578	226	283	60	2,501
2017/18	719	627	583	223	281	60	2,493
2018/19	708	636	576	217	276	58	2,471
2019/20	691	655	575	215	277	55	2,468
2020/21 (r)	680	623	574	212	280	55	2,424
2021/22 (p)	664	612	573	213	279	54	2,395

(สำนักอุตสาหกรรมนมแห่งออสเตรเลียประมาณการว่าการรวบรวมนี้ครอบคลุมยอดขายนมมากกว่า 95%)  
ตัวเลขจากรัฐไม่รวมการค้าข้ามระหว่างรัฐก่อนปี 2001, NSW รวม ACT หลังเดือนมิถุนายน 2000  
ที่มา: ผู้แปรรูปนมและหน่วยงานด้านนมของรัฐ

## เนยแข็ง

ในปี 2021/22 ออสเตรเลียผลิตเนยแข็งประมาณ 408,000 ตันซึ่งใกล้เคียงกับปริมาณการผลิตในช่วงต้นถึงกลางทศวรรษปี 2000 ในช่วงไม่กี่ปีที่ผ่านมา บริษัทนมได้ปรับส่วนประสมการส่งออกเพื่อใช้ประโยชน์จากการเคลื่อนไหวที่นำพอใจของราคาสินค้าระหว่างประเทศซึ่งส่งผลกระทบต่อปริมาณการผลิตอย่างมีนัยสำคัญ ซึ่งสามารถนำไปสู่การผลิตเนยแข็งที่เพิ่มขึ้นเนื่องจากแนวโน้มราคาสากลสามารถทำให้เนยแข็งเป็นกระแสรายได้ที่น่าพอใจ (เช่นกรณีในช่วงไม่กี่ปีที่ผ่านมา)

เนยแข็งเป็นผลิตภัณฑ์ที่สำคัญสำหรับอุตสาหกรรมผลิตภัณฑ์นมของออสเตรเลีย โดยใช้มากกว่าหนึ่งในสามของนมในออสเตรเลีย มีแนวโน้มการผลิตระยะยาวที่หันเหจากเนยแข็งเชดดาร์ไปสู่เนยแข็งชนิดที่ไม่ใช่เชดดาร์ ส่วนแบ่งที่ไม่ใช่เชดดาร์ของปริมาณการผลิตทั้งหมดเพิ่มขึ้นอย่างต่อเนื่องจาก 30% เมื่อสามทศวรรษก่อนมาเป็น 47% ในปี 2021/22

แนวโน้มที่หันเหจากเนยแข็งเชดดาร์ไปสู่ประเภทเนยแข็งที่ไม่ใช่เชดดาร์ก็เห็นได้ชัดในการส่งออกเนยแข็งของออสเตรเลีย ส่วนแบ่งของเนยแข็งที่

ไม่ใช่เชดดาร์ของยอดส่งออกทั้งหมดเพิ่มขึ้นอย่างต่อเนื่องจากประมาณ 60% สองทศวรรษที่ผ่านมาเป็นเกือบ 82% ในปี 2021/22

ออสเตรเลียส่งออกเนยแข็งประมาณ 157,000 ตันไปยังเกือบ 60 ประเทศที่แตกต่างกันในปี 2021/22 ซึ่งมีมูลค่าใกล้เคียงกับ \$977 ล้าน ญี่ปุ่นยังคงเป็นตลาดเนยแข็งในต่างประเทศที่สำคัญที่สุดของออสเตรเลีย คิดเป็นสัดส่วนประมาณ 38% ของเนยแข็งที่ส่งออกในปี 2021/22 ผลิตภัณฑ์ส่วนใหญ่เป็นเนยแข็งสดหรือครีมชีสที่ใช้ในการแปรรูป ตลาดในต่างประเทศที่สำคัญอื่น ๆ ได้แก่ กลุ่มประเทศจีน มาเลเซีย เกาหลีใต้ ฟิลิปปินส์ สิงคโปร์และไทย

ออสเตรเลียยังเป็นผู้นำเข้าเนยแข็งรายใหญ่อีกด้วย ในช่วง 10 ปีที่ผ่านมาการนำเข้าเพิ่มขึ้นเกือบ 28% การนำเข้าจากนิวซีแลนด์มีปริมาณเกือบ 36,000 ตันโดยที่เหลือส่วนใหญ่มาจากสหภาพยุโรปและสหรัฐอเมริกา

### ตารางที่ 21 การผลิตเนยแข็งของออสเตรเลียแยกตามชนิดเนยแข็ง (ตัน)

	2016/17	2017/18	2018/19 (r)	2019/20 (r)	2020/21 (r)	2021/22 (p)
เชดดาร์	186,145	202,032	191,852	189,244	170,043	215,292
กึ่งแข็ง	51,703	60,511	61,815	62,030	82,716	75,522
แข็งสำหรับขูด	5,993	4,022	8,417	10,006	15,366	19,267
สด	97,053	103,510	104,586	90,138	91,717	94,927
ขึ้นรา	7,757	7,652	7,628	6,775	6,795	3,238
<b>เนยแข็งทั้งหมด</b>	<b>348,651</b>	<b>377,727</b>	<b>374,298</b>	<b>358,192</b>	<b>366,638</b>	<b>408,246</b>

(สำนักอุตสาหกรรมนมแห่งออสเตรเลีย ประมาณการว่าการรวบรวมนี้ครอบคลุมกว่า 90% ของการผลิตเนยแข็ง)  
ที่มา: ผู้ผลิตผลิตภัณฑ์นม

## เนย

ในปี 2021/22 ออสเตรเลียผลิตเนยและไขมันนมปราศจากน้ำ (AMF) มากกว่า 73,000 ตันในแง่ของไขมันทดแทนเนยเชิงพาณิชย์ (CBE) AMF คือเนยที่แยกน้ำออกคล้ายกับเนยใส (กึ่ง) ในการผลิตเนย จะมีการผลิตนมผงขาดมันเนยขึ้นเป็นผลิตภัณฑ์ร่วมโดยใช้ส่วนผสมที่เป็นของแข็งที่ไม่มีไขมันของนม ส่วนใหญ่ผลิตเพื่อการส่งออกและการผลิตอาหารภายในประเทศ เช่น เบเกอรี่และลูกกวาด ในขณะที่ส่วนเหล่านี้ใช้เนยทั้งหมด การขายเนยภายในประเทศส่วนใหญ่ผ่านร้านค้าปลีกและร้านอาหาร

ในปี 2021/22 ประมาณ 65% ของการขายผลิตภัณฑ์นมภายในประเทศขายผ่านซูเปอร์มาร์เก็ต การระบาดของโรคโควิด-19 และข้อจำกัดระหว่างการล็อกดาวน์ที่ตามมาเพื่อควบคุมการแพร่กระจายของไวรัสส่งผลกระทบท่อพฤติกรรมของผู้บริโภค การปิดสถานที่บริการด้านอาหารหลายแห่งเป็นการชั่วคราวทำให้การใช้จ่ายของผู้บริโภคเบนไปที่ร้านขายของชำซึ่งสนับสนุนยอดขายของซูเปอร์มาร์เก็ต อย่างไรก็ตาม เมื่อไม่มีล็อกดาวน์ยอดขายก็กลับมาเป็นปกติแล้ว

การนำเข้าเนยคิดเป็นเกือบหนึ่งในสามของตลาดเนยของออสเตรเลีย ในแง่ของปริมาณในปี 2021/22 จากเนยและบัตเตอร์ออยล์ 34,000 ตันที่นำเข้ามาในออสเตรเลีย 83% มาจากนิวซีแลนด์ ในขณะที่ผลิตภัณฑ์ที่เหลือมาจากประเทศต่าง ๆ ในยุโรปและสหรัฐอเมริกา

การส่งออกเนยและ AMF ของออสเตรเลีย อาจแตกต่างกันอย่างมากในแต่ละปี ขึ้นอยู่กับปริมาณนมในระหว่างฤดูกาลและการตอบสนองของบริษัทยานภายในประเทศต่อราคาซากของผลิตภัณฑ์คู่แข่ง ในปี 2021/22 ปริมาณการส่งออกลดลง 20% เหลือประมาณ 18,000 ตัน จาก 39 ประเทศ ตลาดต่างประเทศที่สำคัญที่สุดของออสเตรเลียสำหรับเนยและ AMF ได้แก่กลุ่มประเทศจีน ไทย สิงคโปร์ และคูเวต

ดูภาคผนวก 8 สำหรับข้อมูลเพิ่มเติมเกี่ยวกับการส่งออกเนยและ AMF

### ตารางที่ 22 การผลิตเนยและ AMF (ตัน)

	2016/17	2017/18	2018/19	2019/20	2020/21	2021/22 (p)
เนย/เนยผสม (CBE)	85,459	79,749	61,177	63,567	69,227	58,559
AMF (CBE)	14,539	13,570	12,270	9,601	12,477	14,460

(สำนักอุตสาหกรรมนมแห่งออสเตรเลีย ประมาณการว่าการรวบรวมนี้ครอบคลุมกว่า 85% ของการผลิตเนย/AMF)  
ที่มา: ผู้ผลิตผลิตภัณฑ์นม

### ตารางที่ 23 การส่งออกเนยและ AMF ของออสเตรเลีย (ตัน)

	2016/17	2017/18	2018/19	2019/20	2020/21 (r)	2021/22 (p)
เนย	14,409	9,721	13,183	8,044	17,479	15,824
AMF (CBE)	6,896	6,354	8,089	3,809	7,201	6,723

ที่มา: ABS

## ผลิตภัณฑ์นมชนิดสดและแช่แข็งอื่น ๆ

ผู้ผลิตในออสเตรเลียผลิตผลิตภัณฑ์นมสดหลากหลายประเภท รวมถึงโยเกิร์ต ของหวานที่ทำจากนม คัสตาร์ดและครีมแช่เย็น และผลิตภัณฑ์แช่แข็ง เช่น ไอศกรีม

ในช่วงสองทศวรรษที่ผ่านมา การผลิตโยเกิร์ตเติบโตขึ้นอย่างมาก ความสามารถในการตอบสนองความต้องการของผู้บริโภคที่เพิ่มขึ้นสำหรับนมไขมันต่ำที่สะดวกแต่ดีต่อสุขภาพของนมสด ผลิตภัณฑ์นี้เป็นข้อได้เปรียบในสภาพแวดล้อมของวิถีชีวิตที่รีบเร่ง ยอดขายโยเกิร์ตแช่แข็งเพิ่มขึ้นจากการระบาดครั้งแรกของโรคโควิด-19 เนื่องจากผู้บริโภคมองหาผลิตภัณฑ์ที่ดีต่อสุขภาพและซื้อผลิตภัณฑ์มากขึ้นเพื่อทำอาหารและอบอาหารที่บ้าน ในตลาดโยเกิร์ตซึ่งมีแบรนด์ดังจากต่างประเทศ เช่น สกี (Ski) โยเพลท์ (Yoplait) และโชบานี (Chobani) มีแนวโน้มเห็นความนิยมจากชนิดหวานและปรุงแต่งรสอย่างต่อเนื่อง โยเกิร์ตแบบดั้งเดิมที่ไม่แต่งปรุงรส เช่น โยเกิร์ตสไตล์กรีก เป็นที่รับรู้กันว่าดีต่อสุขภาพมากกว่าและเป็นธรรมชาติมากกว่าในหมู่ผู้บริโภคที่ใส่ใจสุขภาพ การรับรู้ที่เปลี่ยนไปนี้ทำให้ยอดขายของโยเกิร์ตแบบดั้งเดิมที่ไม่ปรุงแต่งรสแช่แข็งเพิ่มขึ้นและกลายเป็นผลิตภัณฑ์ที่ขายได้มากที่สุดแห่งหนึ่ง โยเกิร์ตรสหวานและปรุงแต่งรสไป

การเติบโตของยอดขายโยเกิร์ตยังได้รับการสนับสนุนจากนวัตกรรมผลิตภัณฑ์ทั่วไป โดยเฉพาะอย่างยิ่งในด้านบรรจุภัณฑ์ รสชาติ และการใช้จุลินทรีย์โปรไบโอติก ผลิตภัณฑ์ใหม่ ๆ เช่น โยเกิร์ตพร้อมดื่มและของว่างแบบเสิร์ฟเดี่ยวในร้านสะดวกซื้อก็ได้ช่วยผลักดันการเติบโตเช่นกัน

ของหวานที่ทำจากนมเป็นหมวดหมู่ผลิตภัณฑ์นมที่มีปริมาณน้อยและมีมูลค่าสูง รวมถึงผลิตภัณฑ์ต่าง ๆ เช่น มูส ครีมคาราเมล และฟรอมมาจเฟรส์ ผลิตภัณฑ์เหล่านี้วางตลาดเป็นของกินเล่นหรือของว่าง

โดยทั่วไปมีเป้าหมายเป็นผู้บริโภคที่เป็นผู้ใหญ่ อย่างไรก็ตาม ฟรอมมาจเฟรส์และคัสตาร์ดแต่งกลิ่นเป็นตัวอย่างของผลิตภัณฑ์สำหรับเด็กที่มักมีตัวการ์ตูนยอดนิยมอยู่บนบรรจุภัณฑ์

ในฐานะที่เป็นของว่างยอดนิยมดั้งเดิม ยอดขายคัสตาร์ดแช่เย็นเพิ่มขึ้นเล็กน้อยในช่วงไม่กี่ปีที่ผ่านมา เนื่องจากผู้ผลิตขยายการนำเสนอผลิตภัณฑ์ของตน ซึ่งรวมถึงการแตกแขนงออกเป็นรสชาติใหม่ ๆ และมีบรรจุภัณฑ์เป็นถ้วยพลาสติกขนาดเล็กสำหรับทานเล่นแบบหนึ่งเสิร์ฟและจำหน่ายแบบหลายแพ็ค

แม้ว่ายอดขายครีมจะลดลง 14% ในปี 2021/22 แต่ยังคงเป็นผลิตภัณฑ์นมสดที่สำคัญซึ่งใช้กันอย่างแพร่หลายในการปรุงอาหาร มีการใช้ครีมธรรมชาติและครีมเปรี้ยวอย่างกว้างขวางเป็นเครื่องเคียงหรือส่วนผสม และในทางคล้ายคลึงกับเนย ผู้บริโภคยังคงสนใจในรสชาติที่เหนือกว่าและความสามารถในการใช้ปรุงอาหารของครีมเมื่อเทียบกับผลิตภัณฑ์ทดแทนจากพืช

ดูภาคผนวก 6 สำหรับรายละเอียดเพิ่มเติมเกี่ยวกับการขายครีมคัสตาร์ด และของหวานที่ทำจากนม

## นมผง

ผู้ผลิตในออสเตรเลียผลิตนมผงหลากหลายประเภท เทคโนโลยีที่ใช้ในการผลิตและการใช้นมผงช่วยให้ข้อกำหนดต่าง ๆ จากผู้ผลิตในออสเตรเลียสามารถขยายไปตามความต้องการของลูกค้าได้

ในขณะที่การผลิตนมเพิ่มขึ้นอย่างต่อเนื่องจนถึงปี 2000 การผลิตนมผงครบส่วนก็ขยายขึ้นตามส่วนแบ่งที่มากขึ้นของการผลิตนมผงทั้งหมด อย่างไรก็ตาม ในปี 2001/02 แนวโน้มดังกล่าวเป็นไปในทางกลับกันโดยนมผงขาดมันเนยเริ่มแพร่หลายมากขึ้น ในปี 2021/22 นมผงขาดมันเนยมีสัดส่วนมากกว่าสามในสี่ของนมผงที่ผลิตได้

หลังจากหลายปีที่ท้าทายสำหรับอุตสาหกรรมผลิตภัณฑ์นม ผู้ผลิตสามารถเข้าถึงแหล่งน้ำนมระดับประเทศที่มีขนาดเล็กกลางและตลาดที่หลากหลายมากขึ้น เป็นผลให้บริษัทต่าง ๆ ต้องมีความยืดหยุ่นมากขึ้นในเรื่องส่วนประสมผลิตภัณฑ์ของตน โดยใช้ประโยชน์จากการเคลื่อนไหวที่สัมพันธ์กันของราคาสินค้าโภคภัณฑ์ระหว่างประเทศ การจัดการการเข้าถึงตลาดที่แตกต่างกันยังส่งผลต่อความสามารถในการแข่งขันของราคาผลิตภัณฑ์ ตัวอย่างเช่น ผู้ผลิตภายในประเทศจะเสียเปรียบในการแข่งขันในที่ที่ออสเตรเลียอาจยังไม่ได้เจรจาข้อตกลงการค้าเสรี แต่ประเทศผู้ส่งออกคู่แข่งได้ทำข้อตกลงแล้ว ซึ่งจะส่งผลกระทบต่อส่วนประสมการผลิตภายในประเทศเนื่องจากนมผงจำนวนมากของออสเตรเลียถูกส่งออกไปต่างประเทศ

การผลิตนมผงของออสเตรเลียเพียงส่วนน้อยเท่านั้นที่จำหน่ายภายในประเทศ โดยใช้เป็นส่วนผสมในการผลิตอาหารเป็นหลัก นมผงดัดแปลงสำหรับทารกเป็นผลิตภัณฑ์ที่มีมูลค่าสูงซึ่งเติบโตพอสมควรในช่วง 5 ปีที่ผ่านมา ซึ่งเกิดจากการขยายในซูเปอร์มาร์เก็ตของออสเตรเลีย (ส่วนหนึ่งเป็นผลมาจากความต้องการจากการค้าแบบส่งออกอย่างไม่เป็นทางการ เช่น การค้าแบบได้ใจ) และผ่านการส่งออกโดยตรง

ในปี 2021/22 ออสเตรเลียยังนำเข้านมผงประมาณ 71,000 ตันอีกด้วย แม้จะลดลงจากปีที่แล้ว แต่การนำเข้านมผงยังคงเติบโตอย่างต่อเนื่องในช่วงทศวรรษที่ผ่านมา ซึ่งส่วนใหญ่มาจากนิวซีแลนด์

นมผงที่ส่งออกมักนำไปรวมกันใหม่เป็นผลิตภัณฑ์นมเหลว โดยเฉพาะอย่างยิ่งในภูมิภาคเขตร้อนซึ่งไม่สามารถหามสดได้ง่าย สาเหตุหลักมาจากการผลิตภายในประเทศไม่เพียงพอและ/หรือมีการพัฒนาเชิงอำนวยความสะดวกในการกระจายสินค้าแบบลูกโซ่ความเย็นที่จำกัด ผลิตภัณฑ์เหล่านี้ยังใช้ในผลิตภัณฑ์เบเกอรี่ (เพิ่มปริมาณและความสามารถในการยืดเกาะของขนมปัง และช่วยให้ขนมอบและขนมปังกรอบกรอบยิ่งขึ้น) ลูกกวาดและช็อกโกแลตนม เนื้อแปรรูป อาหารพร้อมปรุง อาหารทารก ไอศกรีม โยเกิร์ต อาหารเพื่อสุขภาพและนมไขมันต่ำ นมผงเกรดอุตสาหกรรมมักใช้เป็นอาหารปศุสัตว์

ตลาดส่งออกที่สำคัญสำหรับนมผงของออสเตรเลียรวมตัวอยู่ในเอเชีย ซึ่งมีการส่งออกกว่า 88% ของนมผงขาดมันเนยและนมผงครบส่วนในปี 2021/22

จากประเทศปลายทางส่งออก 29 แห่ง ตลาดส่งออกที่ใหญ่ที่สุดสำหรับนมผงขาดมันเนยที่ผลิตในออสเตรเลียในปี 2021/22 คือกลุ่มประเทศจีน ตามด้วยอินโดนีเซีย คุเวต เวียดนาม ไทย และสิงคโปร์

นมผงครบส่วนที่ผลิตในออสเตรเลียได้ส่งออกไปยังประเทศปลายทาง 39 แห่งในปี 2021/22 โดยมีกลุ่มประเทศจีนเป็นตลาดที่ใหญ่ที่สุดตามด้วยประเทศไทย อินโดนีเซีย สหรัฐอาหรับเอมิเรตส์ สิงคโปร์ และมาเลเซีย

ดูภาคผนวก 8 สำหรับรายละเอียดเพิ่มเติมเกี่ยวกับการส่งออกนมผง

**ตารางที่ 24** การผลิตนมผงของออสเตรเลีย (ตัน)

	2016/17	2017/18	2018/19	2019/20	2020/21	2021/22 (p)
นมผงขาดมันเนย	222,109	201,426	192,373	160,180	153,741	150,473
นมผงครบส่วน*	63,242	83,999	48,534	44,636	52,458	42,150

\*รวมนมผงสำหรับทารก

(สำนักอุตสาหกรรมนมแห่งออสเตรเลีย ประมาณการว่าการรวบรวมนี้ครอบคลุมกว่า 80% ของการผลิต WMP และกว่า 85% ของการผลิต SMP)

ที่มา: ผู้ผลิตผลิตภัณฑ์นม

**ตารางที่ 25** การส่งออกนมผงขาดมันเนยของออสเตรเลียแยกตามภูมิภาค (ตัน)

	2016/17	2017/18	2018/19	2019/20	2020/21 (r)	2021/22 (p)
เอเชีย	135,998	137,629	136,669	94,576	112,334	132,752
ตะวันออกกลาง	14,057	11,630	12,559	11,140	9,944	14,147
แอฟริกา	1,428	5,761	236	25	150	175
แปซิฟิก	1,775	1,586	1,737	1,901	478	1,850
อเมริกา	47	0	0	0	0	7
ยุโรป	0	0	0	0	5	0
<b>รวม</b>	<b>153,305</b>	<b>156,606</b>	<b>151,201</b>	<b>107,642</b>	<b>122,911</b>	<b>148,931</b>

ที่มา: ABS

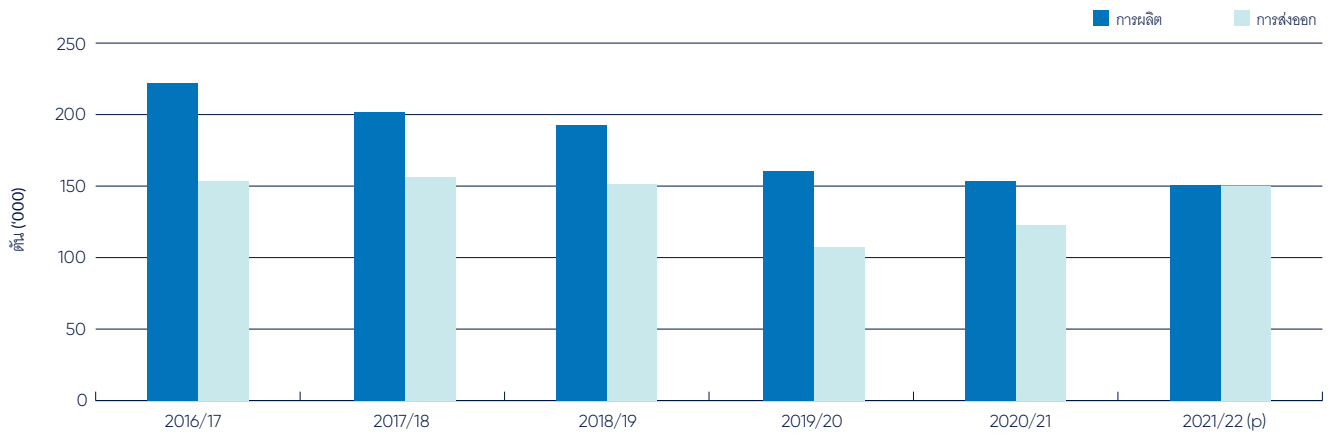
**ตารางที่ 26** การส่งออกนมผงครบส่วนของออสเตรเลียในแต่ละภูมิภาค\* (ตัน)

	2016/17	2017/18	2018/19	2019/20	2020/21 (r)	2021/22 (p)
เอเชีย	77,157	73,851	49,508	44,174	52,029	54,517
ตะวันออกกลาง	4,158	4,467	1,953	846	636	5,973
แอฟริกา	243	5,558	67	13	172	668
แปซิฟิก	2,083	2,170	1,860	1,032	1,125	1,094
อเมริกา	3,063	1,315	1,324	491	217	618
ยุโรป	104	200	0	0	0	0
<b>รวม</b>	<b>86,808</b>	<b>87,561</b>	<b>54,712</b>	<b>46,556</b>	<b>54,179</b>	<b>62,871</b>

\*รวมนมผงสำหรับทารก

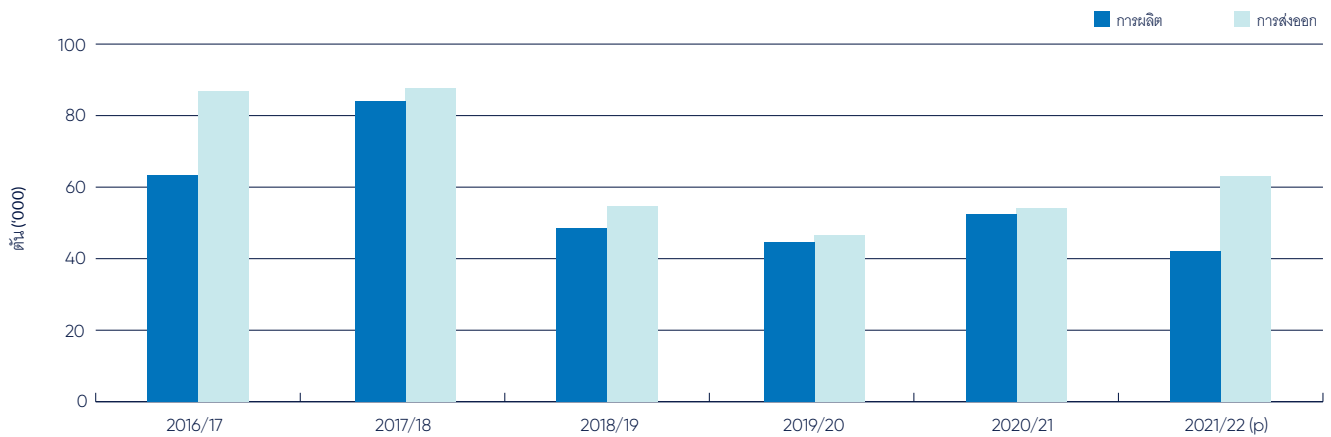
ที่มา: ABS

**รูปที่ 13** การผลิตและการส่งออกนมผงขาดมันเนยของออสเตรเลีย



(สำนักงานอุตสาหกรรมนมแห่งออสเตรเลีย ประมาณการว่าการรวบรวมนี้ครอบคลุมกว่า 85% ของการผลิต SMP)  
ที่มา: ผู้ผลิตผลิตภัณฑ์นมและ ABS

**รูปที่ 14** การผลิตและการส่งออกนมผงครบส่วนของออสเตรเลีย



(สำนักงานอุตสาหกรรมนมแห่งออสเตรเลีย ประมาณการว่าการรวบรวมนี้ครอบคลุมกว่า 80% ของการผลิต WMP)  
ที่มา: ผู้ผลิตผลิตภัณฑ์นมและ ABS

## ผลิตภัณฑ์เวย์และเคซีน

เวย์เป็นผลพลอยได้จากกระบวนการผลิตเนยแข็งและแต่เดิมมักถูกกำจัดในรูปของเหลว อย่างไรก็ตาม ในช่วงไม่กี่ทศวรรษที่ผ่านมา คุณค่าของส่วนประกอบและคุณสมบัติของเวย์ได้รับการยอมรับ ทำให้มีการใช้ผงเวย์และโปรตีนเข้มข้นมากขึ้น

ผงเวย์เกรดอาหารใช้ในการผลิตไอศกรีม ผลิตภัณฑ์เบเกอรี่ (เค้ก ขนมปังกรอบ) สารปรุงแต่งรสชีกโกแลต นมผงดัดแปลงสำหรับทารก โยเกิร์ต เครื่องดื่ม และเนื้อสัตว์แปรรูป การใช้ในอุตสาหกรรมรวมไปถึงอาหารสัตว์ (สำหรับสุกร ม้า และสัตว์ปีก) อาหารทดแทนนมสำหรับลูกวัว และแม้แต่ใช้เป็นโปรตีนพားสำหรับสารกำจัดวัชพืช

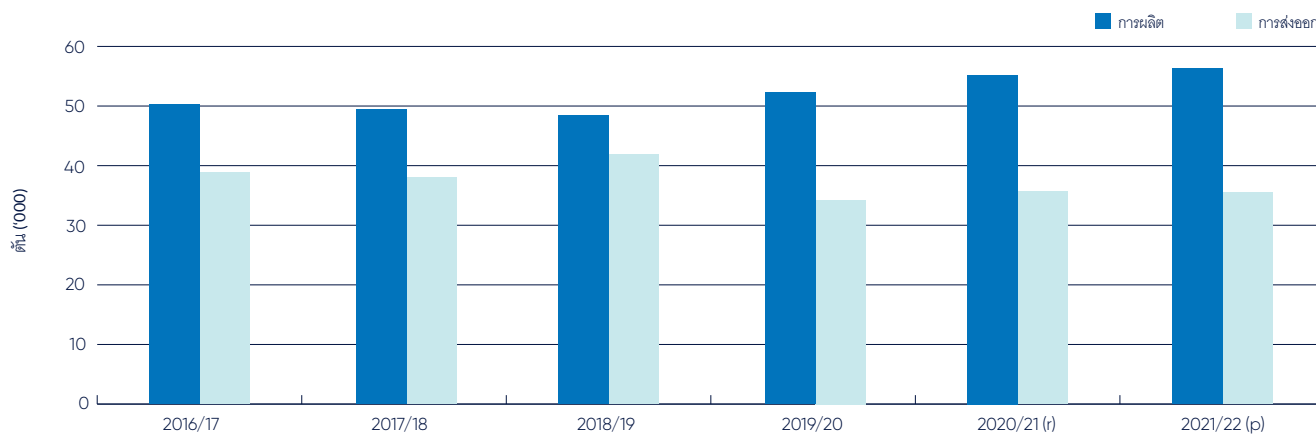
เวย์โปรตีนเข้มข้นใช้ในขนมขบเคี้ยว น้ำผลไม้ ลูกกวาด ไอศกรีม ขนมปังกรอบ เนื้อแปรรูป เครื่องดื่มโปรตีน ของหวาน อาหารสำหรับทารก และผลิตภัณฑ์ควบคุมอาหาร ผลิตภัณฑ์ต่าง ๆ อย่างเช่น เครื่องสำอาง ครีมบำรุงผิว เกลืออาบหน้า และผงซักฟอกก็ผสมโปรตีนเข้มข้นเช่นกัน

ในออสเตรเลีย ใช้เวย์ภายในประเทศในการผลิตนมผงดัดแปลงสำหรับทารก ขนมปังกรอบ และไอศกรีม ในขณะที่ส่งออกส่วนที่เหลือในปี 2021/22 อินโดนีเซีย กลุ่มประเทศจีน สิงคโปร์ ญี่ปุ่น และไทยเป็นตลาดส่งออกผงเวย์ที่ใหญ่ที่สุดของออสเตรเลีย

เคซีนและเคซีนเนตใช้เป็นส่วนผสมในการจับตัวกัน อิมัลซิไฟเออร์ และสารทดแทนนมในอาหารแปรรูป เช่น บะหมี่ ช็อกโกแลต ขนมหวาน มายองเนส ไอศกรีม และเนยแข็ง การใช้เคซีนและเคซีนเนตในอุตสาหกรรมรวมไปถึง พลาสติก (กระดุม ไม้ขีด) การผลิตเส้นใยสังเคราะห์และเคมีภัณฑ์ (พีซี กาว กระดาษเคลือบ ผงสำหรับอุดรู และเครื่องสำอาง) อาหารเสริมและสารยึดเกาะในนมทดแทนสำหรับลูกวัว และการใช้งานทางเทคนิคอื่น ๆ อีกหลากหลาย

ออสเตรเลียไม่ได้เป็นผู้ผลิตเคซีนรายใหญ่อีกต่อไปและนำเข้าที่จำเป็นใช้งานเป็นส่วนใหญ่ โดยนำเข้าจากนิวซีแลนด์ เป็นส่วนใหญ่ (มากกว่า 70% ของปริมาณทั้งหมด) และส่วนที่เหลือมาจากยุโรปและสหรัฐอเมริกาในปี 2021/22

รูปที่ 15 การผลิตและการส่งออกผลิตภัณฑ์เวย์ของออสเตรเลีย



(สำนักอุตสาหกรรมนมแห่งออสเตรเลีย ประมาณการว่าการรวบรวมนี้ครอบคลุมกว่า 95% ของการผลิตเวย์)  
ที่มา: ผู้ผลิตผลิตภัณฑ์นม และ ABS



# องค์กรและโครงสร้างอุตสาหกรรม

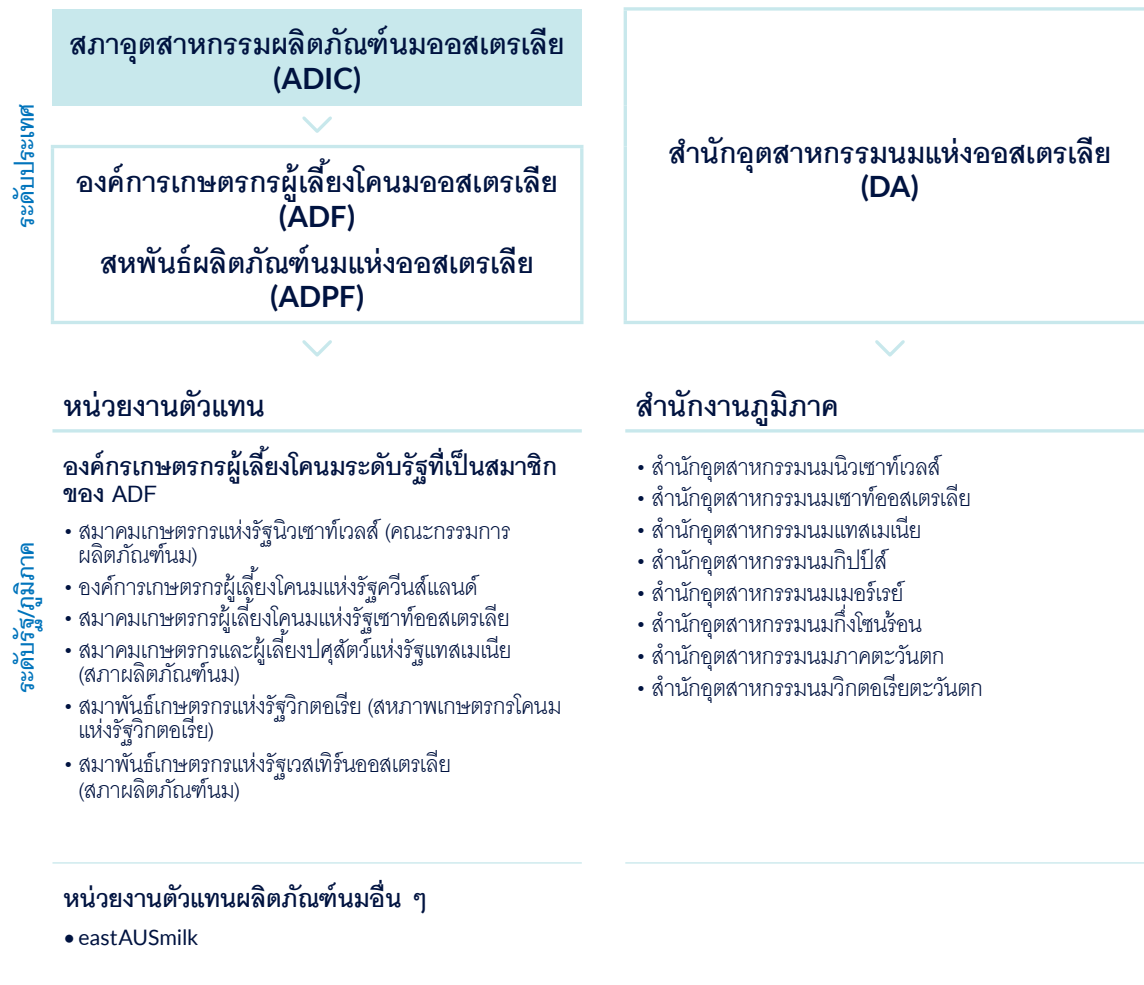
## สำนักอุตสาหกรรมนมแห่งออสเตรเลีย (Dairy Australia)

- เป็นหน่วยงานบริการระดับชาติของอุตสาหกรรมผลิตภัณฑ์นม
- ได้รับทุนผ่านภาษีบริการผลิตภัณฑ์นม (Dairy Service Levy) พร้อมทุนสนับสนุนสมทบจากรัฐบาลเครือรัฐในมูลค่าเท่ากันสำหรับกิจกรรมการวิจัยและพัฒนา
- ลงทุนในกิจกรรมที่จำเป็นทั่วทั้งห่วงโซ่อุปทานเพื่อส่งมอบผลลัพธ์ที่ดีที่สุดแก่เกษตรกรผู้เลี้ยงโคนม อุตสาหกรรมผลิตภัณฑ์นม และชุมชนในวงกว้าง
- เน้นการลงทุนในการวิจัยในระหว่างที่อยู่ในฟาร์มและหลังจากออกจากฟาร์ม การพัฒนา การต่อยอด และบริการอุตสาหกรรม ซึ่งรวมถึงการศึกษา นโยบายการค้า ข้อมูล การจัดการปัญหา นวัตกรรมทาง

เทคโนโลยี การส่งเสริมประโยชน์ด้านสุขภาพและโภชนาการของผลิตภัณฑ์นมและการตลาดของอุตสาหกรรม

สำนักอุตสาหกรรมนมแห่งออสเตรเลียเป็นหนึ่งในหลายองค์กรระดับภูมิภาคและระดับชาติที่สนับสนุนอุตสาหกรรมผลิตภัณฑ์นมของออสเตรเลีย จำเป็นอย่างยิ่งที่องค์กรเหล่านี้ต้องทำงานร่วมกันเพื่อช่วยให้วิสัยทัศน์ของอุตสาหกรรมผลิตภัณฑ์นมบรรลุผลสำเร็จ สำนักอุตสาหกรรมนมแห่งออสเตรเลียให้การสนับสนุนด้านเงินลงทุน การวางแผน และการจัดการแก่โครงการพัฒนาส่วนภูมิภาคแปดโครงการ นอกจากนี้ สำนักอุตสาหกรรมนมแห่งออสเตรเลียยังมุ่งมั่นที่จะทำงานอย่างใกล้ชิดกับหน่วยงานตัวแทนระดับรัฐและระดับชาติเพื่อร่วมกันบรรลุเป้าหมายของอุตสาหกรรมผลิตภัณฑ์นม

รูปที่ 16 โครงสร้างขององค์กรในอุตสาหกรรมผลิตภัณฑ์นมออสเตรเลีย





## ภาษีอุตสาหกรรม

### บริการผลิตภัณฑ์นม (Dairy Services)

สำนักอุตสาหกรรมนมแห่งออสเตรเลียเป็นองค์กรบริการระดับชาติสำหรับอุตสาหกรรมผลิตภัณฑ์นมออสเตรเลีย สำนักอุตสาหกรรมนมแห่งออสเตรเลียได้รับทุนสนับสนุนจากภาษีต่าง ๆ ที่เกษตรกรผู้เลี้ยงโคนมจ่ายซึ่งคำนวณจากปริมาณไขมันและโปรตีนของนม และเงินสมทบมูลค่าเท่ากันจากรัฐบาลเครือรัฐสำหรับกิจกรรมการวิจัยและพัฒนา (R&D) ที่เข้าเกณฑ์

### สุขภาพสัตว์ออสเตรเลีย (Animal Health Australia)

เกษตรกรผู้เลี้ยงโคนมในออสเตรเลียบริจาคเงินให้กับ Animal Health Australia (AHA) เช่นเดียวกับเกษตรกรในอุตสาหกรรมปศุสัตว์อื่น ๆ ทั้งหมด AHA เป็นบริษัทมหาชนที่ไม่แสวงหากำไร จำกัดโดยการค้าประกัน สมาชิกประกอบด้วยรัฐบาลของรัฐและดินแดนของออสเตรเลีย สินค้าโภคภัณฑ์ที่สำคัญ และกลุ่มผลประโยชน์ งานของ AHA คือการอำนวยความสะดวกแก่การเป็นหุ้นส่วนระหว่างรัฐบาลและอุตสาหกรรมปศุสัตว์ และจัดหาแนวทางระดับประเทศสำหรับระบบสุขภาพสัตว์ ภาษีสุขภาพสัตว์ (Animal Health Levy) เป็นส่วนสนับสนุนจากอุตสาหกรรมผลิตภัณฑ์นมในโครงการต่าง ๆ ของ AHA

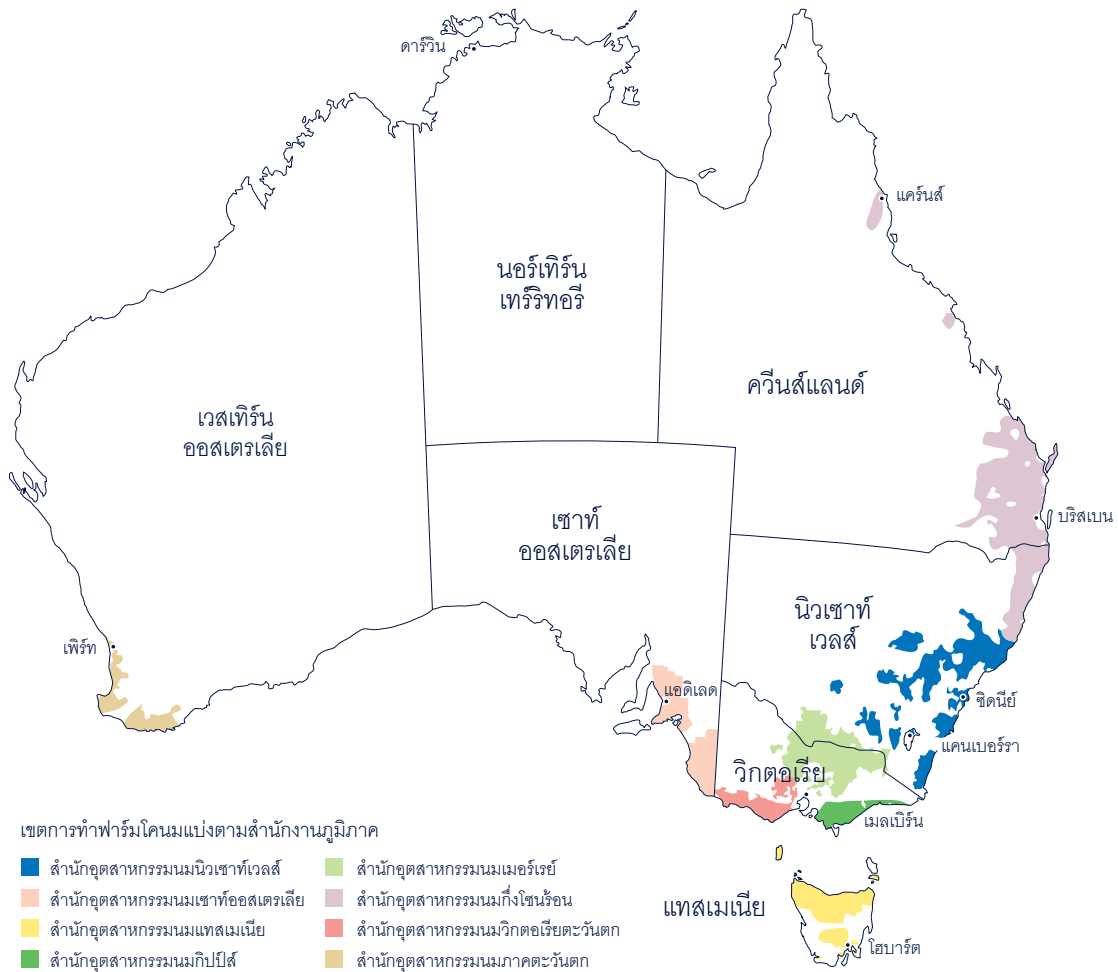
ตารางที่ 27 อัตราเฉลี่ยของภาษีนำนมสำหรับปี 2021/22

	ไขมันนม (เซนต์/กก.)	โปรตีน (เซนต์/กก.)	น้ำนม* (เซนต์/ลิตร)	เนื้อมนม (เซนต์/กก.)
สุขภาพสัตว์ออสเตรเลีย	0.0580	0.1385	0.007	0.09
บริการผลิตภัณฑ์นม	2.8683	6.9914	0.357	4.72

\*ตามส่วนประกอบนมนมออสเตรเลียเฉลี่ยของปี 2021/22 ซึ่งมีไขมันนม 4.17% และโปรตีน 3.40%

# ภาคผนวก

## ภาคผนวก 1 เขตการทำฟาร์มโคนม



## ภาคผนวก 2 ขอบเขตอุตสาหกรรมออสเตรเลีย

ตาราง A1 การแบ่งรัฐ/เขตของออสเตรเลียปี 2021/22

	Qld	NSW	Vic	SA	WA	Tas	Aust
ฟาร์มโคนม <sup>1</sup>	280	494	2,984	181	116	365	4,420
แม่โคที่รีดนมและพักรีด ('000) <sup>2</sup>	64	148	840	64	50	174	1,340
คนทำงานในฟาร์ม (เต็มเวลาและไม่เต็มเวลา) <sup>3</sup>	1,200	2,400	8,300	1,200	300	1,300	14,700
คนทำงานในการแปรรูป (เต็มเวลาและไม่เต็มเวลา) <sup>3</sup>	2,300	4,000	11,000	700	900	1,100	20,000
คนทำงานด้านในโรงรีดนมโดยตรง (เต็มเวลาและไม่เต็มเวลา) <sup>3</sup>	3,500	6,400	19,300	1,900	1,200	2,400	34,700
ปริมาณน้ำนมที่ผลิต (ล้านลิตร) <sup>4</sup>	299	1,072	5,465	490	341	887	8,554
ส่วนแบ่งการผลิตน้ำนมของประเทศ (%)	3.5	12.5	63.9	5.7	4.0	10.4	
มูลค่าของน้ำนมที่ออกจากฟาร์ม (ล้าน \$)	209	687	3,019	263	188	506	4,872
มูลค่าการส่งออกผลิตภัณฑ์นม (ล้าน \$) <sup>5</sup>	54	426	2,443	228	46	586	3,784
ส่วนแบ่งการส่งออกผลิตภัณฑ์นมของประเทศ – มูลค่า (%)	1	11	65	6	1	15	
ปริมาณการส่งออกผลิตภัณฑ์นม ('000)	14	45	626	53	36	62	836
ส่วนแบ่งการส่งออกผลิตภัณฑ์นมของประเทศ – ปริมาณ (%)	2	5	75	6	4	7	

ที่มา <sup>1</sup> หน่วยงานด้านนมของรัฐและสำนักอุตสาหกรรมนมแห่งออสเตรเลีย <sup>2</sup> ABS และสำนักอุตสาหกรรมนมแห่งออสเตรเลีย <sup>3</sup> การจ้างงานที่ได้รับจากตัวเลขระดับรัฐเฉลี่ยสามปีจากสถิติกำลังแรงงานของ ABS สิ่งพิมพ์ประจำไตรมาสเดือนพฤษภาคม 2022 และสำนักอุตสาหกรรมนมแห่งออสเตรเลีย: แยกตามการผลิตนมภายในรัฐ <sup>4</sup> ผู้ผลิตผลิตภัณฑ์นม <sup>5</sup> ข้อมูลการส่งออกของ ABS แยกตามการผลิตนม

	Subtropical Dairy	Dairy NSW	Gipps Dairy	Murray Dairy	WestVic Dairy	DairySA	Western Dairy	Dairy Tas	Aust
ฟาร์มโคนม <sup>1</sup>	383	329	1,082	936	1,028	181	116	365	4,420
แม่โคที่รีดนมและพักรีด ('000) <sup>2</sup>	82	96	302	275	297	64	50	174	1,340
คนทำงานในฟาร์ม (เต็มเวลาและไม่เต็มเวลา) <sup>3</sup>	1,300	1,900	3,000	2,800	2,900	1,200	300	1,300	14,700
คนทำงานในการแปรรูป (เต็มเวลาและไม่เต็มเวลา) <sup>3</sup>	2,800	3,000	4,000	3,800	3,700	700	900	1,100	20,000
คนทำงานด้านในโรงรีดนมโดยตรง (เต็มเวลาและไม่เต็มเวลา) <sup>3</sup>	4,100	4,900	7,000	6,600	6,600	1,900	1,200	2,400	34,700
ปริมาณน้ำนมที่ผลิต (ล้านลิตร) <sup>4</sup>	444	788	1,944	1,732	1,928	490	341	887	8,554
ส่วนแบ่งการผลิตน้ำนมของประเทศ (%)	5.2	9.2	22.7	20.2	22.5	5.7	4.0	10.4	
มูลค่าของน้ำนมที่ออกจากฟาร์ม (ล้าน \$)	311	505	1,074	961	1,065	263	188	506	4,872
มูลค่าการส่งออกผลิตภัณฑ์นม (ล้าน \$) <sup>5</sup>	67	417	839	781	819	228	46	586	3,784
ส่วนแบ่งการส่งออกผลิตภัณฑ์นมของประเทศ – มูลค่า (%)	2	11	22	21	22	6	1	15	
ปริมาณการส่งออกผลิตภัณฑ์นม ('000)	20	43	216	197	209	53	36	62	836
ส่วนแบ่งการส่งออกผลิตภัณฑ์นมของประเทศ – ปริมาณ (%)	2	5	26	24	25	6	4	7	

ที่มา <sup>1</sup> หน่วยงานด้านนมของรัฐและสำนักอุตสาหกรรมนมแห่งออสเตรเลีย <sup>2</sup> ABS และสำนักอุตสาหกรรมนมแห่งออสเตรเลีย <sup>3</sup> การจ้างงานที่ได้รับจากตัวเลขระดับรัฐเฉลี่ยสามปีจากสถิติกำลังแรงงานของ ABS สิ่งพิมพ์ประจำไตรมาสเดือนพฤษภาคม 2022 และสำนักอุตสาหกรรมนมแห่งออสเตรเลีย: แยกตามการผลิตนมภายในรัฐ <sup>4</sup> ผู้ผลิตผลิตภัณฑ์นม <sup>5</sup> ข้อมูลการส่งออกของ ABS แยกตามการผลิตนม



### ภาคผนวก 3 ราคาอาหารสัตว์

ตาราง A2 ราคาป๋งซึ่ธัญพื้ชออสเตรเลีย (\$ ต่อตัน)

		ข้าวสาลี	ข้าวบาร์เลย์	ข้าวโพด	ข้าวฟ่าง	กากคานโนลา	ข้าวโอ้ต	ข้าวทริดเคลี
ที่ราบสูงแอเธอร์ตัน	2019/20	434	522	562	421			
	2020/21	358	306	391	343			
	2021/22	412	351	374	357			
ดาร์ลิ่งควอร์นส์	2019/20	422	386	558	405			
	2020/21	328	283	379	325			
	2021/22	355	325	366	321			
ชายฝั่งด้านเหนือของนิวเซาท์เวลส์	2019/20	426	404	568	413			
	2020/21	293	242	359	311			
	2021/22	318	274	361	299			
ตะวันตกส่วนกลางของนิวเซาท์เวลส์	2019/20	363	331	458	400			
	2020/21	266	212	364	288			
	2021/22	322	269	359	284			
บีกาวัลลีย์	2019/20	418	374	488		456		
	2020/21	320	255	381		437		
	2021/22	345	291	367		492		
ไกลเบิร์น/เมอร์เรย์วัลเลย์	2019/20	359	318	480		416		
	2020/21	298	235	364		431		
	2021/22	368	309	365		492		
กิปป์สแลนด์	2019/20	375	337	487		436		
	2020/21	313	254	385		440		
	2021/22	390	336	392		511		
ตะวันตกเฉียงใต้ของวิกตอเรีย	2019/20	367	319	488		431		
	2020/21	296	236	387		431		
	2021/22	366	314	393		496		
ตะวันออกเฉียงใต้ของเซาท์ออสเตรเลีย	2019/20	324	285	503		311		
	2020/21	305	232	415		433		
	2021/22	386	328	398		541		
มณฑลส่วนกลางของเซาท์ออสเตรเลีย	2019/20	302	264	489		405		
	2020/21	302	226	424		328		
	2021/22	373	302	401		308		
ตะวันตกเฉียงใต้ของเซาท์ออสเตรเลีย	2019/20	306	269				389	380
	2020/21	322	258				303	313
	2021/22	366	313				278	320
ตะวันตกเฉียงเหนือของแทสมเนีย	2019/20	454	391	506		469		
	2020/21	407	337	395		516		
	2021/22	480	426	402		601		

(ข้อมูลแสดงค่าเฉลี่ยอย่างง่ายของข้อมูลรายปีในแต่ละเขต)  
ที่มา: โปรฟาร์มเมอร์

**ตาราง A3** ราคาบ่งชี้หมู่บ้านแห่งของออสเตรเลีย (\$ ต่อตัน)

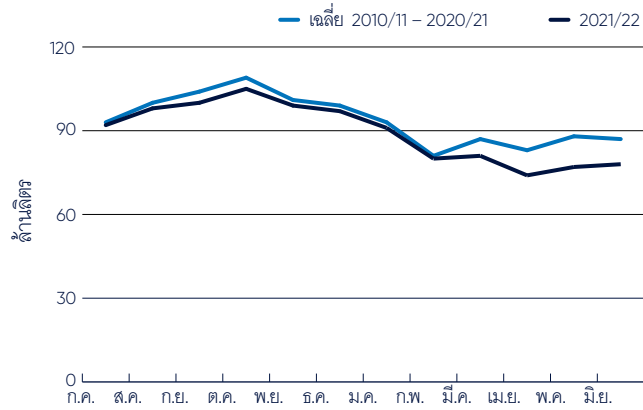
		หมู่บ้านแห่ง	หมู่บ้านแห่งอัญพิช	หมู่บ้านแห่งลูเซิร์น	ฟาง
ที่ราบสูงแอเธอร์ตัน	2019/20	359			
	2020/21	305			
	2021/22	306			
คาร์ลิงดาวน์ส์	2019/20	412	471	645	304
	2020/21	220	312	419	65
	2021/22	221	268	403	73
ชายฝั่งด้านเหนือของนิวเซาท์เวลส์	2019/20	326	462	593	252
	2020/21	227	285	421	125
	2021/22	210	245	405	125
ตะวันตกส่วนกลางของนิวเซาท์เวลส์	2019/20	372	442	616	271
	2020/21	180	262	504	70
	2021/22	182	195	331	70
ปีกาวัลลีย์	2019/20	450	436	653	275
	2020/21	408	344	615	215
	2021/22	358	293	509	210
ไกลเบิร์น/เมอร์เรย์วัลเลย์	2019/20	334	303	579	140
	2020/21	274	203	475	90
	2021/22	238	189	412	90
กิปปีสแลนด์	2019/20	346	373	597	209
	2020/21	126	302	600	82
	2021/22	103	224	563	84
ตะวันตกเฉียงใต้ของวิกตอเรีย	2019/20	279	303	527	156
	2020/21	165	208	451	70
	2021/22	162	193	355	79
ตะวันออกเฉียงใต้ของเซาท์ออสเตรเลีย	2019/20	301	318	495	154
	2020/21	190	230	341	110
	2021/22	194	211	341	110
มณฑลส่วนกลางของเซาท์ออสเตรเลีย	2019/20		304	545	175
	2020/21		221	437	115
	2021/22		202	417	117
ตะวันตกเฉียงใต้ของเซาท์ออสเตรเลีย	2019/20	245	341	470	141
	2020/21	210	326	470	130
	2021/22	186	267	469	139
ตะวันตกเฉียงเหนือของแทสเมเนีย	2019/20	239	266	378	131
	2020/21	273	240	328	175
	2021/22	220	247	321	175

(ข้อมูลแสดงค่าเฉลี่ยอย่างง่ายของข้อมูลรายปีในแต่ละเขต)  
ที่มา สมาคมอุตสาหกรรมหมู่บ้านแห่งออสเตรเลีย (AFIA)

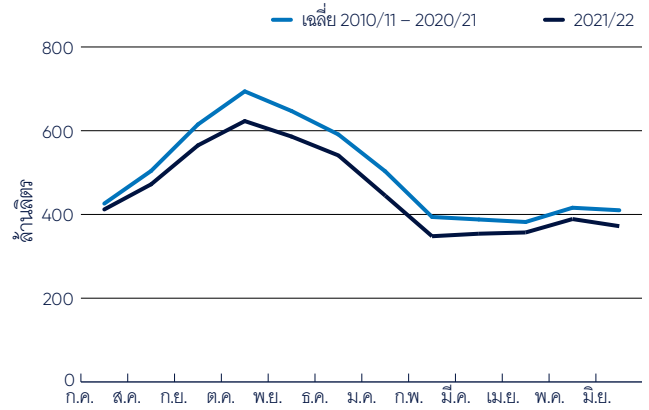
## ภาคผนวก 4 การผลิตน้ำมัน

### รูป A1 การเปลี่ยนแปลงตามฤดูกาลของการผลิตน้ำมันในปี 2021/22

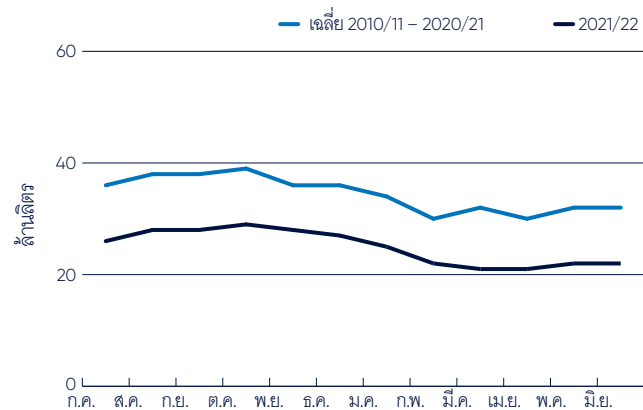
นิวเซาท์เวลส์



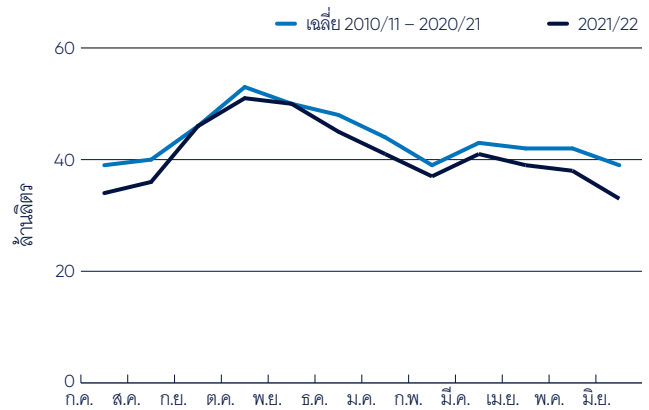
วิกตอเรีย



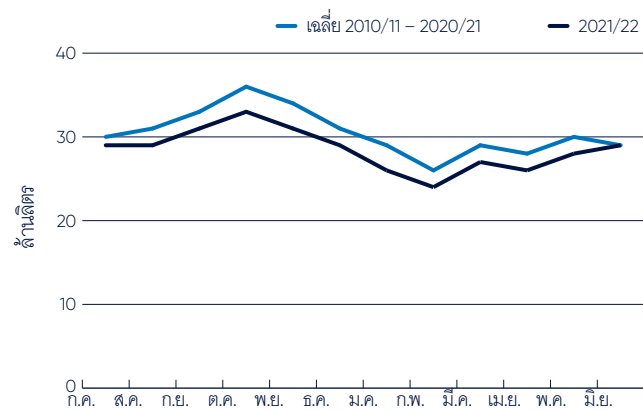
ควีนส์แลนด์



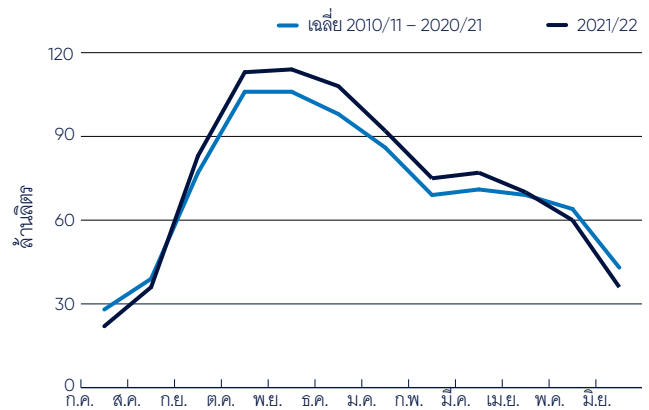
เซาท์ออสเตรเลีย



เวสเทิร์นออสเตรเลีย



แทสเมเนีย





## ภาคผนวก 5 กระบวนการการผลิต

รูป A2 ผลผลิตจากน้ำนม 10,000 ลิตรปี 2021/22



ไขมันนมและของแข็งในการผลิตนมสามารถนำมาใช้เพื่อผลิตผลิตภัณฑ์นมได้หลากหลายประเภท มีกระบวนการผลิตหลักสี่ขั้นตอนคือ กระบวนการผลิตผลิตภัณฑ์ร่วมกันสองกระบวนการสำหรับการผลิตเนย/นมผงขาดมันเนย (SMP) และการผลิตเนย/เคซีน และกระบวนการผลิตผลิตภัณฑ์เดียวสำหรับการผลิตนมผงครบส่วน (WMP) และเนยแข็ง สำหรับแต่ละสายผลิตภัณฑ์ที่แยกจากกันเหล่านี้ สามารถผลิตผลิตภัณฑ์นมอื่น ๆ จำนวนมากจากส่วนประกอบของนมที่เหลือได้

ขั้นตอนแรกในการทำเนยคือการแยกนํ้านมออกเป็นครีมและนมขาดมันเนย นมขาดมันเนยจะถูกทำให้ระเหยและพ่นฝอยให้แห้งเพื่อผลิต SMP ครีมจะถูกปั่นจนก้อนไขมันเกาะกันกลายเป็นเนยที่แข็งตัว โดยเหลือผลิตภัณฑ์พลอยได้ที่เป็นของเหลวไว้คือบัตเตอร์มิลค์ ของเหลวนี้อาจนำไปใช้เพื่อทำผงบัตเตอร์มิลค์ (BMP)

แม้ว่าจะมีหลายวิธีในการทำเคซีน แต่วิธีที่ใช้กันทั่วไปส่วนใหญ่วิธีหนึ่งมาจากกระบวนการผลิตร่วมในการทำเนย หลังจากแยกนมครบส่วนออกเป็นครีมและนมขาดมันเนยแล้ว สามารถผลิตลิมินม (เคิร์ด) ได้ด้วยการผสมนมขาดมันเนยกับกรด ลิมินมจะถูกเขย่าเพื่อขจัดกลุ่มก้อนขนาดใหญ่ เหลือเวย์ที่เป็นของเหลวพลอยได้ ซึ่งจะถูกกำจัดออกไป จากนั้นจะนำลิมินมไปล้างน้ำและสะเด็ดน้ำซ้ำ ๆ โดยมีการกดลิมินมเพื่อกำจัดความชื้นส่วนเกินออก จากนั้นจึงนำไปไม่ ตากแห้ง บดให้ละเอียดและกรองผ่านตะแกรงให้แตกเป็นผง

ในการผลิต WMP นมที่เอาครีมออกบางส่วนแล้วจะถูกทำให้ระเหย ทำให้เข้มข้นและทำให้แห้งไม่ว่าจะโดยถูกกลิ้งหรือกระบวนการพ่นฝอยเพื่อทำให้เป็นผง วิธีการทำให้แห้งแบบพ่นฝอยเป็นวิธีที่ใช้กันทั่วไปมากกว่าโดยเป็นการฉีดพ่นละอองนมเข้มข้นเข้าไปในกระแสลมร้อนเพื่อสร้างเม็ดผงเล็ก ๆ อาจมีการพ่นไอน้ำเม็ดผงเหล่านี้เพื่อ 'เร่งการคืนรูป' ให้กลับสภาพมาเป็นนมได้ง่ายขึ้น

เทคนิคในการผลิตเนยแข็งอาจแตกต่างกันอย่างมากตามผู้ผลิตและความหลากหลายของเนยแข็งที่ผลิตขึ้น ในการทำเนยแข็งเชดดาร์ ครีมบางส่วนจะถูกกำจัดออกจากรวมที่ผ่านการฆ่าเชื้อแล้ว มีการเติมเชื้อเริ่มต้นลงในนมเพื่อสร้างทั้งกรดและรสชาติ จากนั้นจึงเติมเรนเน็ตเพื่อให้เกิดลิมินมและเวย์ ลิมินมจะถูกตัด อุณหภูมิและกวนเพื่อให้เวย์ไหลออกมา

แล้วจึงเริ่มกระบวนการที่เรียกว่าการทำให้เป็นเชดดาร์ (cheddaring) ซึ่งเป็นการปล่อยให้ลิมินมจับตัวเป็นเนื้อเดียวกัน ก่อนที่จะนำไปไม่หมักเกลือ กัดและบรรจุ เนยแข็งจะถูกบ่มไว้เพื่อให้มีอายุและรสชาติที่ต้องการ ยิ่งเก็บไว้นาน รสชาติจะยิ่งเข้มข้นขึ้น เชดดาร์ชนิดอ่อนจะบ่มจนได้ในเวลาประมาณสามเดือน เชดดาร์ชนิดปานกลางใช้เวลาประมาณสามถึงหกเดือน และเชดดาร์ชนิดเข้มข้นหรือที่เรียกว่าเทสต์ดี ต้องใช้เวลาจนถึงหนึ่งปี

ครีมที่ได้จากการปรับมาตรฐานนมเพื่อการผลิต WMP เคซีนและเชดดาร์สามารถนำไปใช้ทำเนยและ BMP

ตาราง A4 ส่วนประกอบผลิตภัณฑ์

	ไขมัน %	SNF %
นมผงขาดมันเนย	1.0	94.5
เนย	80.5	2.0
เนยใส	99.6	0.1
เคซีน	1.5	88.5
นมผงครบส่วน	26.0	70.4
เนยแข็งเชดดาร์	33.0	31.0
เกาดา	31.5	23.5
อิตัม	21.2	31.8
พาร์เมซาน	21.8	46.2
คอตเทจชีส	4.0	16.0
บรี	25.0	25.0
มอสซาเรลล่า	23.1	30.9

ตาราง A5 การผลิตผลิตภัณฑ์นมของออสเตรเลีย (ตัน)

	เนย*	AMF (CBE)	SMP	WMP**	ผลิตภัณฑ์เวย์
1989/90	78,053	26,105	130,976	56,476	19,895
1999/00	110,325	71,295	236,322	186,653	66,258
2005/06	92,850	52,904	205,495	158,250	98,436
2006/07	101,666	31,434	191,475	135,364	86,198
2007/08	99,202	28,416	164,315	141,974	82,652
2008/09	109,753	38,742	212,030	147,544	81,136
2009/10	100,134	28,245	190,233	126,024	79,094
2010/11	96,326	26,160	222,484	151,269	61,488
2011/12	100,551	19,164	230,286	140,424	64,645
2012/13	99,035	19,193	224,061	108,838	63,440
2013/14	101,705	14,417	210,964	126,322	55,506
2014/15	101,641	16,943	242,266	96,840	51,806
2015/16	99,015	19,610	255,792	66,125	44,669
2016/17	85,459	14,539	222,109	63,342	50,209
2017/18	79,749	13,570	201,426	83,999	49,469
2018/19	61,177	12,270	192,373	48,534	48,385
2019/20	63,567	9,601	160,180	44,636	52,251
2020/21 (r)	69,227	12,477	153,741	52,458	55,202
2021/22 (p)	58,559	14,460	150,473	42,150	56,235

\*รวมทั้งเนยผสมเช่น CBE \*\*รวมนมผงสำหรับทารก  
ที่มา ผู้ผลิตผลิตภัณฑ์นม

ตาราง A6 การผลิตเนยแข็งของออสเตรเลียแยกตามชนิด (ตัน)

	2016/17	2017/18	2018/19 (r)	2019/20 (r)	2020/21 (r)	2021/22 (p)
<b>เขตदारและประเภทเขตदार</b>						
เขตदार <sup>1</sup>	148,649	159,361	151,184	156,388	138,578	176,532
เขตदारลดไขมัน	14,384	15,804	12,955	13,271	13,500	11,872
เนยแข็งชนิดเขตदारอื่น ๆ <sup>2</sup>	23,112	26,867	27,713	19,584	17,965	26,888
<b>เขตदारรวม</b>	<b>186,145</b>	<b>202,032</b>	<b>191,852</b>	<b>189,244</b>	<b>170,043</b>	<b>215,292</b>
<b>เนยแข็งชนิดกึ่งแข็ง</b>						
มอสซาเรลล่าและพิซซา	44,986	52,419	54,217	54,809	73,101	68,337
ลิมนมชนิดยัดและฝอยอื่น ๆ	2,546	2,465	2,717	1,863	3,599	2,095
เนยแข็งชนิดกึ่งแข็ง/เนยแข็งชนิดรู <sup>3</sup>	4,171	5,628	4,881	5,359	6,016	5,089
<b>เนยแข็งชนิดกึ่งแข็งรวม</b>	<b>51,703</b>	<b>60,511</b>	<b>61,815</b>	<b>62,030</b>	<b>82,716</b>	<b>75,522</b>
<b>เนยแข็งชนิดแข็งสำหรับขูด</b>						
ทุกประเภท <sup>4</sup>	5,993	4,022	8,417	10,006	15,366	19,267
<b>รวม</b>	<b>5,993</b>	<b>4,022</b>	<b>8,417</b>	<b>10,006</b>	<b>15,366</b>	<b>19,267</b>
<b>ชนิดสด</b>						
ครีมชีสและเนยพาด	79,285	86,446	87,909	82,691	84,255	90,004
เฟตตา	8,211	8,175	8,111	4,926	4,853	2,274
ริคอตตา	6,600	6,266	5,956	2,233	2,306	2,346
ชนิดสดอื่น ๆ <sup>5</sup>	2,957	2,622	2,610	288	303	303
<b>รวม</b>	<b>97,053</b>	<b>103,510</b>	<b>104,586</b>	<b>90,138</b>	<b>91,717</b>	<b>94,927</b>
<b>เนยแข็งขึ้นรา</b>						
บลูเวน	664	716	550	332	270	2
บรีและกามองแบร์	6,452	6,297	6,437	5,945	5,629	2,678
เนยแข็งขึ้นราชนิดอื่น ๆ	641	639	641	498	896	558
<b>รวม</b>	<b>7,757</b>	<b>7,652</b>	<b>7,628</b>	<b>6,774</b>	<b>6,796</b>	<b>3,238</b>
<b>รวมเนยแข็งทั้งหมด</b>	<b>348,651</b>	<b>377,727</b>	<b>374,298</b>	<b>358,192</b>	<b>366,638</b>	<b>408,246</b>

<sup>1</sup> รวมถึงวินเทจ

<sup>2</sup> รวมถึงชีดัม คอลบี้ เชซเซอร์ กอลสเตอร์ แลงคาเซอร์ เลสเตอร์ นิมบีน และเขตदारกึ่งแปรรูป

<sup>3</sup> รวมถึงชีดัม เกาดา สวิส เอ็มเมนทอล ฟอนตินา เรเคิลท์ ฮาวารตี แซมโซ ทิลลิต บิวเทน วาเซอร์น เบเกอร์ คาซาลิงกา โภยา

<sup>4</sup> รวมถึงพาร์เมซาน เพคอร์โน โรมานโน เพคอร์โนสด เมลเบิร์นโน เพฟาโต ปาร์มาจันโน

<sup>5</sup> รวมถึงคอตเทจ ควาร์ก สตราชีโน มาสคาโปน

(สำเนาข้อมูลทางกรรมมแห่งออสเตรเลียประมาณการว่าการรวบรวมนี้ครอบคลุมกว่า 90% ของการผลิตเนยแข็ง)

ที่มา ผู้ผลิตผลิตภัณฑ์นม

## ภาคผนวก 6 ยอดขายภายในประเทศ

ตาราง A7 ยอดขายภายในประเทศของบริษัทผลิตภัณฑ์นม (ตัน)

ผลิตภัณฑ์นมหลัก (ยกเว้นนมสำหรับดื่ม)	ช่องทางการขาย	2019/20 (r)	2020/21 (r)	2021/22 (p)
เนย	ร้านขายของชำ	42,269	43,108	44,010
	ไม่ใช่ร้านขายของชำ	22,291	24,392	23,341
<b>เนยรวม</b>		<b>64,560</b>	<b>67,500</b>	<b>67,351</b>
เนยแข็ง	ร้านขายของชำ	136,792	141,699	147,745
	ไม่ใช่ร้านขายของชำ	107,867	111,132	100,490
<b>เนยแข็งรวม</b>		<b>244,659</b>	<b>252,831</b>	<b>248,235</b>
ครีม	ร้านขายของชำ	73,280	78,912	80,065
	ไม่ใช่ร้านขายของชำ	69,768	80,391	56,489
<b>ครีมรวม</b>		<b>143,048</b>	<b>159,303</b>	<b>136,554</b>
คัสตาร์ด	ร้านขายของชำ	20,286	21,135	20,617
	ไม่ใช่ร้านขายของชำ	1,618	1,602	1,701
<b>คัสตาร์ดรวม</b>		<b>21,903</b>	<b>22,737</b>	<b>22,318</b>
ของหวานที่ทำจากนม	ร้านขายของชำ	9,155	9,101	9,533
	ไม่ใช่ร้านขายของชำ	123	155	183
<b>ของหวานที่ทำจากนมรวม</b>		<b>9,278</b>	<b>9,256</b>	<b>9,716</b>
นมผง	ร้านขายของชำ	6,763	3,551	1,689
	ไม่ใช่ร้านขายของชำ	81,595	56,814	55,963
<b>นมผงรวม</b>		<b>88,358</b>	<b>60,365</b>	<b>57,652</b>
โยเกิร์ต	ร้านขายของชำ	117,113	128,181	113,502
	ไม่ใช่ร้านขายของชำ	11,070	10,597	10,591
<b>โยเกิร์ตรวม</b>		<b>128,183</b>	<b>138,778</b>	<b>124,093</b>

ข้อมูลนี้เป็นยอดขายขายส่งของบริษัทผลิตภัณฑ์นมให้กับผู้จำหน่าย/คลังสินค้า/ผู้ค้าปลีก ร้านขายของชำหมายถึงเครือข่ายเปอร์มาร์เก็ตหลัก  
ไม่ใช่ร้านขายของชำหมายถึงร้านค้าปลีกอื่น ๆ รวมทั้งร้านสะดวกซื้อ ช่องทางบริการอาหารและอุตสาหกรรม  
ที่มา ผู้ผลิตผลิตภัณฑ์นม



## ภาคผนวก 7 ยอดขายในซูเปอร์มาร์เก็ต

### นม

ตาราง A8 ยอดขายนมในซูเปอร์มาร์เก็ตแยกตามรัฐ ('000 ลิตร)

	NSW	Vic	Qld	SA	WA	NT	Tas	รวม
MAT 18 ก.ค. 2021	457,386	351,366	297,721	112,414	164,707	10,393	30,461	1,424,449
MAT 17 ก.ค. 2022	466,773	344,763	298,223	113,921	158,217	11,087	34,147	1,427,131

ตาราง A9 ยอดขายนมในซูเปอร์มาร์เก็ตแยกตามชนิด ('000 ลิตร)

	มาตรฐาน	ลดไขมัน	ไร้ไขมัน	ยูเอชที	รวม
MAT 18 ก.ค. 2021	802,307	358,606	27,374	236,161	1,424,449
MAT 17 ก.ค. 2022	820,544	355,932	25,846	224,810	1,427,131

ตาราง A10 ยอดขายนมในซูเปอร์มาร์เก็ต - ปรับแต่งรสและไม่ปรับแต่งรส ('000 ลิตร)

	ปรับแต่งรส	ไม่ปรับแต่งรส	รวม
MAT 18 ก.ค. 2021	107,920	1,316,528	1,424,449
MAT 17 ก.ค. 2022	106,538	1,320,593	1,427,131

ตาราง A11 ยอดขายนมในซูเปอร์มาร์เก็ต - มีแบรנדและฉลากซูเปอร์มาร์เก็ต

	MAT 18 ก.ค. 2021			MAT 17 ก.ค. 2022		
	ปริมาณ	มูลค่า	ราคา/ลิตร	ปริมาณ	มูลค่า	ราคา/ลิตร
	'000 ลิตร	'000 ดอลลาร์		'000 ลิตร	'000 ดอลลาร์	
นมมีแบรด์รวม	613,688	\$1,343,887	\$2.19	601,559	1,356,577	\$2.26
นมฉลากซูเปอร์มาร์เก็ตรวม	810,760	1,051,197	\$1.30	825,572	1,120,011	\$1.36
<b>นมรวม</b>	<b>1,424,449</b>	<b>2,395,084</b>	<b>\$1.68</b>	<b>1,427,131</b>	<b>2,476,588</b>	<b>\$1.74</b>

โสมสแกนของเนิสไลน์ไอคิวจากกลุ่มตัวอย่างต่อเนื่อง 10,000 ครัวเรือน ไม่รวมที่อยู่อาศัยที่ไม่ใช่ส่วนตัวและธุรกิจ ครัวเรือนที่ไม่ได้อยู่ถาวร และการซื้อนอกบ้าน/การซื้อโดยอัตโนมัติ การคำนวณของสำนักอุตสาหกรรมนมแห่งออสเตรเลียจากข้อมูลบางส่วนที่รายงานโดยเนิสไลน์ไอคิวผ่านบริการโสมสแกนสำหรับประเภทผลิตภัณฑ์นมเป็นระยะเวลา 52 สัปดาห์สิ้นสุด ณ วันที่ 17/07/2022 สำหรับตลาดออสเตรเลียทั้งหมดตามลำดับขั้นของผลิตภัณฑ์มาตรฐานของเนิสไลน์ไอคิว สงวนลิขสิทธิ์ © 2022, Nielsen Consumer LLC.

## สเปรตจากนม

ตาราง A12 ยอดขายสเปรตจากนมในซูเปอร์มาร์เก็ตแยกตามชนิด

	MAT 18 ก.ค. 2021			MAT 17 ก.ค. 2022		
	ปริมาณ	มูลค่า	ราคา/ลิตร	ปริมาณ	มูลค่า	ราคา/ลิตร
	ตัน	'000 ดอลลาร์		ตัน	'000 ดอลลาร์	
เนย	29,781	332,824	\$11.18	29,878	345,086	\$11.55
เนยเทียม	64,610	497,468	\$7.70	63,809	524,777	\$8.22
<b>สเปรตจากนมรวม</b>	<b>94,391</b>	<b>830,293</b>	<b>\$8.80</b>	<b>93,687</b>	<b>869,863</b>	<b>\$9.28</b>

ตาราง A13 ยอดขายปลีกเนยแยกตามขนาดบรรจุ

	MAT 18 ก.ค. 2021			MAT 17 ก.ค. 2022		
	ปริมาณ	มูลค่า	ราคา/กก.	ปริมาณ	มูลค่า	ราคา/กก.
	ตัน	'000 ดอลลาร์		ตัน	'000 ดอลลาร์	
250 กรัม	9,829	126,004	12.82	9,385	124,605	13.28
500 กรัม	16,417	176,003	10.72	16,190	179,438	11.08
ขนาดอื่น ๆ	2,786	19,929	7.15	3,548	30,187	8.51
<b>ยอดขายเนยรวม</b>	<b>29,032</b>	<b>321,936</b>	<b>\$11.09</b>	<b>29,123</b>	<b>334,230</b>	<b>\$11.48</b>

ตาราง A14 ยอดขายปลีกเนยเทียมแยกตามขนาดบรรจุ

	MAT 18 ก.ค. 2021			MAT 17 ก.ค. 2022		
	ปริมาณ	มูลค่า	ราคา/กก.	ปริมาณ	มูลค่า	ราคา/กก.
	ตัน	'000 ดอลลาร์		ตัน	'000 ดอลลาร์	
250 กรัม	1,688	24,096	14.27	1,487	22,480	15.12
500 กรัม	39,203	312,326	7.97	39,004	327,956	8.41
ขนาดอื่น ๆ	22,957	156,552	6.82	22,526	168,942	7.50
<b>ยอดขายเนยเทียมรวม</b>	<b>63,848</b>	<b>492,974</b>	<b>\$7.72</b>	<b>63,017</b>	<b>519,378</b>	<b>\$8.24</b>

โสมสแกนของเนยเส้นไอศกรีมจากกลุ่มตัวอย่างต่อเนื่อง 10,000 ครีวเรือน ไม่รวมที่อยู่อาศัยที่ไม่ใช่ส่วนตัวและธุรกิจ ครีวเรือนที่ไม่ได้อยู่ถาวร และการซื้อนอกบ้าน/การซื้อโดยจับพลัน การคำนวณของสำนักอุตสาหกรรมนมแห่งออสเตรเลียจากข้อมูลบางส่วนที่รายงานโดยเนยเส้นไอศกรีมผ่านบริการโสมสแกนสำหรับประเภทผลิตภัณฑ์นมเป็นระยะเวลา 52 สัปดาห์สิ้นสุด ณ วันที่ 17/07/2022 สำหรับตลาดออสเตรเลียทั้งหมดตามลำดับชั้นของผลิตภัณฑ์มาตรฐานของเนยเส้นไอศกรีม สงวนลิขสิทธิ์ © 2022, Nielsen Consumer LLC.

## ภาคผนวก 8 การส่งออกของออสเตรเลีย

ตาราง A15 การส่งออกเนยแข็งของออสเตรเลีย (ตัน)

	2016/17	2017/18	2018/19	2019/20	2020/21 (r)	2021/22 (p)
<b>เอเชีย</b>						
จีน ฮ็องกง	24,530	22,555	22,762	20,898	25,520	27,747
อินโดนีเซีย	3,989	4,527	3,701	3,960	2,491	3,298
ญี่ปุ่น	81,351	86,793	84,770	76,626	60,446	60,210
เกาหลีใต้	10,400	9,112	8,782	8,140	7,926	8,385
มาเลเซีย	8,325	8,081	7,743	9,065	12,889	11,756
ฟิลิปปินส์	4,278	7,062	5,663	6,599	7,488	7,717
สิงคโปร์	5,310	4,902	4,860	4,933	5,505	5,642
ไต้หวัน	4,183	3,541	3,069	3,200	3,193	3,792
ไทย	3,495	4,093	4,389	5,211	4,075	5,447
ส่วนอื่น ๆ ของเอเชีย	1,620	2,209	2,442	3,034	3,573	2,892
<b>เอเชียรวม</b>	<b>147,481</b>	<b>152,875</b>	<b>148,181</b>	<b>141,666</b>	<b>133,106</b>	<b>136,886</b>
<b>ตะวันออกกลาง</b>						
ซาอุดีอาระเบีย	761	1,520	1,003	1,278	1,451	1,357
สหรัฐอาหรับเอมิเรตส์	1,492	1,577	1,474	1,254	1,150	1,067
ตะวันออกกลางอื่น ๆ	4,421	4,176	4,475	3,974	2,884	2,317
<b>ตะวันออกกลางรวม</b>	<b>6,674</b>	<b>7,273</b>	<b>6,952</b>	<b>6,506</b>	<b>5,485</b>	<b>4,741</b>
<b>แอฟริกา</b>	<b>2,741</b>	<b>2,403</b>	<b>2,903</b>	<b>1,649</b>	<b>1,752</b>	<b>1,918</b>
<b>แปซิฟิก</b>						
นิวซีแลนด์	3,434	4,059	3,489	3,516	3,491	4,664
อื่น ๆ	1,134	1,279	1,289	1,201	1,328	1,401
<b>แปซิฟิกรวม</b>	<b>4,568</b>	<b>5,338</b>	<b>4,778</b>	<b>4,717</b>	<b>4,819</b>	<b>6,065</b>
<b>อเมริกา</b>						
แคริบเบียน	42	28	34	0	139	782
สหรัฐอเมริกา	4,745	1,944	1,709	1,323	5,551	2,804
อื่น ๆ	225	351	654	1,366	1,877	3,195
<b>อเมริการวม</b>	<b>5,012</b>	<b>2,323</b>	<b>2,397</b>	<b>2,689</b>	<b>7,567</b>	<b>6,781</b>
<b>ยุโรป</b>	<b>203</b>	<b>605</b>	<b>633</b>	<b>380</b>	<b>698</b>	<b>169</b>
<b>รวม</b>	<b>166,679</b>	<b>170,817</b>	<b>165,844</b>	<b>157,607</b>	<b>153,408</b>	<b>156,560</b>

ที่มา ABS



ตาราง A16 การส่งออกนมผงครบส่วนของออสเตรเลีย\* (ตัน)

	2016/17	2017/18	2018/19	2019/20	2020/21 (r)	2021/22 (p)
<b>เอเชีย</b>						
บังกลาเทศ	4,814	5,663	4,211	716	5,184	1,571
จีน ฮ็องกง	32,990	47,084	28,330	28,976	29,146	24,021
อินโดนีเซีย	917	299	312	154	365	6,265
ญี่ปุ่น	2	1	80	8	9	950
มาเลเซีย	2,978	1,227	878	535	2,734	2,175
ฟิลิปปินส์	396	275	111	7	172	48
สิงคโปร์	8,933	4,990	3,554	3,511	3,474	3,616
ศรีลังกา	10,547	407	3,139	1,638	2,047	233
ไต้หวัน	1,955	2,197	2,061	1,398	1,076	1,162
ไทย	3,617	9,000	5,563	5,658	4,891	11,154
อื่น ๆ	10,008	2,708	1,269	1,574	2,931	3,322
<b>เอเชียรวม</b>	<b>77,157</b>	<b>73,851</b>	<b>49,508</b>	<b>44,175</b>	<b>52,029</b>	<b>54,517</b>
แอฟริกา	243	5,557	67	13	172	668
อเมริกา	3,063	1,315	1,324	491	217	618
ยุโรป	104	200	0	0	0	0
ตะวันออกกลาง	4,158	4,467	1,953	846	636	5,973
แปซิฟิก	2,082	2,170	1,860	1,032	1,125	1,095
<b>รวม</b>	<b>86,807</b>	<b>87,560</b>	<b>54,712</b>	<b>46,557</b>	<b>54,179</b>	<b>62,871</b>

\*รวมนมผงสำหรับทารกด้วย  
ที่มา ABS

ตาราง A17 การส่งออกเนยของออสเตรเลีย\* (ตัน)

	2016/17	2017/18	2018/19	2019/20	2020/21 (r)	2021/22 (p)
<b>เอเชีย</b>						
จีน ฮ็องกง	3,130	2,758	3,714	2,386	7,009	5,088
ญี่ปุ่น	381	236	507	175	177	696
เกาหลีใต้	1,531	470	932	574	910	2,892
มาเลเซีย	2,048	1,662	1,809	1,206	1,483	1,227
สิงคโปร์	2,611	1,666	1,418	1,275	1,893	1,908
ไต้หวัน	1,124	712	992	868	926	975
อื่น ๆ	963	762	732	961	1,052	1,077
<b>เอเชียรวม</b>	<b>11,789</b>	<b>8,266</b>	<b>10,104</b>	<b>7,445</b>	<b>13,450</b>	<b>13,863</b>
ตะวันออกกลาง	1,002	695	115	1	1,332	833
แอฟริกา	306	217	211	152	1,030	229
แปซิฟิก	847	264	215	108	236	183
อเมริกา	270	277	2,519	320	1,230	666
ยุโรป	196	2	20	20	200	50
<b>รวม</b>	<b>14,410</b>	<b>9,721</b>	<b>13,184</b>	<b>8,046</b>	<b>17,478</b>	<b>15,824</b>

\*รวมเนยผสมโดยเทียบในอัตราเนยผสม 1 กิโล = เนย 0.7 กิโล  
ที่มา ABS

**ตาราง A18** การส่งออกนมผงขาดมันเนยของออสเตรเลีย (ตัน)

	2016/17	2017/18	2018/19	2019/20	2020/21 (r)	2021/22 (p)
<b>เอเชีย</b>						
จีน ฮ็องกง	23,930	30,311	43,354	32,460	56,817	62,150
อินโดนีเซีย	36,430	33,828	32,352	24,698	23,508	30,340
ญี่ปุ่น	3,110	8,287	4,973	3,019	2,201	793
มาเลเซีย	18,880	13,368	9,139	2,825	3,158	5,537
ฟิลิปปินส์	8,612	8,403	5,026	7,864	3,335	4,227
สิงคโปร์	14,571	11,573	9,636	6,068	4,851	7,674
ไต้หวัน	1,536	1,900	1,404	1,950	1,763	986
ไทย	6,728	10,882	9,261	8,550	5,171	7,839
อื่น ๆ	22,201	19,077	21,526	7,142	11,531	13,206
<b>เอเชียรวม</b>	<b>135,998</b>	<b>137,629</b>	<b>136,671</b>	<b>94,576</b>	<b>112,335</b>	<b>132,752</b>
แอฟริกา	1,428	5,761	236	25	150	175
อเมริกา	47	0	0	0	0	6
ยุโรป	0	0	0	0	5	0
ตะวันออกกลาง	14,057	11,630	12,559	11,140	9,944	14,147
แปซิฟิก	1,775	1,586	1,737	1,901	478	1,850
<b>รวม</b>	<b>153,305</b>	<b>156,606</b>	<b>151,203</b>	<b>107,642</b>	<b>122,912</b>	<b>148,931</b>

ที่มา ABS

**ตาราง A19** การส่งออกแบตเตอรี่ของออสเตรเลีย (ตัน)

	2016/17	2017/18	2018/19	2019/20	2020/21 (r)	2021/22 (p)
<b>เอเชีย</b>						
บังกลาเทศ	151	101	151	0	34	17
อินโดนีเซีย	84	67	118	0	0	39
มาเลเซีย	554	823	50	134	370	252
ฟิลิปปินส์	134	286	84	185	1,077	67
สิงคโปร์	193	101	28	0	134	102
อื่น ๆ	3149	3112	4,297	2,268	2,505	2,476
<b>เอเชียรวม</b>	<b>4,265</b>	<b>4,490</b>	<b>4,728</b>	<b>2,587</b>	<b>4,120</b>	<b>2,953</b>
ตะวันออกกลาง	101	0	101	18	0	941
แอฟริกา	66	32	44	0	298	252
อเมริกา	671	287	1,155	262	722	948
ยุโรป	436	303	314	197	603	240
แปซิฟิก	11	4	171	1	54	78
<b>รวม</b>	<b>5,550</b>	<b>5,116</b>	<b>6,513</b>	<b>3,065</b>	<b>5,797</b>	<b>5,412</b>

น้ำหนักจริงผลิตภัณฑ์ (ไม่ใช่ CBE)

ที่มา ABS

**ตาราง A20** การส่งออกนมของออสเตรเลีย ('000 ลิตร)

	2016/17	2017/18	2018/19	2019/20	2020/21 (r)	2021/22 (p)
<b>เอเชีย</b>						
สิงคโปร์	40,101	42,538	42,074	48,420	46,808	51,408
ฟิลิปปินส์	13,703	19,329	17,763	16,637	19,871	24,558
มาเลเซีย	15,680	19,753	22,362	26,995	23,428	20,881
อินโดนีเซีย	310	241	144	152	295	311
ฮ่องกง	14,665	15,297	17,367	14,955	15,034	13,641
จีน	68,087	82,304	94,146	90,301	126,087	129,657*
ส่วนอื่น ๆ ของเอเชีย	18,802	21,004	23,273	27,328	28,148	29,197
<b>เอเชียรวม</b>	<b>171,348</b>	<b>200,466</b>	<b>217,129</b>	<b>224,788</b>	<b>259,671</b>	<b>269,653</b>
แอฟริกา	593	487	519	425	95	344
แปซิฟิก	15,617	16,008	17,931	18,795	14,581	14,342
อื่น ๆ	1,036	334	219	99	298	145
<b>รวม</b>	<b>188,594</b>	<b>217,295</b>	<b>235,798</b>	<b>244,107</b>	<b>274,645</b>	<b>284,484</b>

\*ประมาณการโดยสำนักอุตสาหกรรมนมแห่งออสเตรเลีย  
ที่มา ABS

**ตาราง A21** การส่งออกผลิตภัณฑ์เวย์\*ของออสเตรเลีย (ตัน)

	2016/17	2017/18	2018/19	2019/20	2020/21 (r)	2021/22 (p)
เอเชีย	35,288	34,895	38,374	30,755	33,177	33,747
ยุโรป	20	571	327	198	173	135
อื่น ๆ	3,501	2,535	3,123	3,294	2,329	1,618
<b>รวม</b>	<b>38,809</b>	<b>38,001</b>	<b>41,824</b>	<b>34,247</b>	<b>35,679</b>	<b>35,500</b>

\*รวมทั้งเวย์โปรตีนเข้มข้น  
ที่มา ABS

ตาราง A22 การส่งออกโคนมสาว (โค) ของออสเตรเลียแยกตามตลาด

	2016/17	2017/18	2018/19	2019/20	2020/21	2021/22 (p)
<b>เอเชีย</b>						
จีน	59,109	28,412	74,963	77,210	86,228	93,216
อินโดนีเซีย	1,203	4,118	1,933	1,746	338	2,193
ญี่ปุ่น	437	2,936	2,193	1,657	350	0
มาเลเซีย	1,346	2,201	3,002	2,403	3,267	2,836
ปากีสถาน	6,502	5,620	2,428	4,860	0	0
ไต้หวัน	1,793	1,813	1,827	434	0	0
เวียดนาม	1,735	958	231	0	0	4
ส่วนอื่น ๆ ของเอเชีย	289	531	467	3,136	200	215
<b>เอเชียรวม</b>	<b>72,414</b>	<b>46,589</b>	<b>87,044</b>	<b>91,446</b>	<b>90,383</b>	<b>98,464</b>
ตะวันออกกลาง	633	275	5,303	2,837	0	0
อื่น ๆ	4	15	0	0	340	0
<b>รวม</b>	<b>73,051</b>	<b>46,879</b>	<b>92,347</b>	<b>94,283</b>	<b>90,723</b>	<b>98,464</b>

ที่มา ABS

ตาราง A23 การส่งออกโคนมสาว (โค) ของออสเตรเลียแยกตามรัฐ

	NSW	Vic	Qld	SA	WA	Tas	ออสเตรเลีย
2010/11	219	61,817	978	0	12,081	103	75,198
2011/12	806	57,926	304	3,130	2,656	454	65,276
2012/13	305	69,359	620	2,282	12,188	2,668	87,422
2013/14	0	89,640	1,171	4	1,525	0	92,340
2014/15	910	64,638	122	0	7,535	0	73,205
2015/16	242	69,486	0	230	1,949	0	71,907
2016/17	647	70,395	240	0	1,769	0	73,051
2017/18	1,612	43,258	345	48	1,616	0	46,879
2018/19	719	90,869	459	24	276	0	92,347
2019/20	0	86,007	2,660	0	5,616	0	94,283
2020/21	92	89,612	340	0	679	0	90,723
2021/22 (p)	4	91,679	3,813	0	2,968	0	98,464

ที่มา ABS

## ภาคผนวก 9 การนำเข้าของออสเตรเลีย

ตาราง A24 การนำเข้าผลิตภัณฑ์นมของออสเตรเลียจากนิวซีแลนด์และประเทศอื่น ๆ (ตัน)

	นิวซีแลนด์	อื่น ๆ	รวม 2020/21 (r)	นิวซีแลนด์	อื่น ๆ	รวม 2021/22 (p)
นมผงขาดมันเนย	10,154	4,444	14,598	7,584	5,419	13,003
ผงบัตเตอร์มิลค์	169	1,927	2,096	1,249	2,511	3,760
นมผงครบส่วน*	45,438	12,493	57,931	48,797	9,107	57,904
ผงเวย์และเวย์เข้มข้น	676	11,793	12,469	906	8,712	9,618
นมข้น	350	9,751	10,101	6	14,221	14,227
น้ำนม	1,371	198	1,569	1,463	332	1,795
ครีม	3,242	283	3,525	2,808	205	3,013
โยเกิร์ต	417	919	1,336	289	841	1,130
เนย**	26,798	4,469	31,267	22,587	4,514	27,101
น้ำมันเนย	4,313	1,451	5,764	6,280	1,246	7,526
เนยแข็ง***	42,110	52,514	94,624	35,941	56,613	92,554
เคซีน	348	439	787	714	292	1,006
เคซีนเนต	1,135	572	1,707	1,187	428	1,615
แลคโตส	1,199	12,589	13,788	1,115	12,007	13,122
ไอศกรีม ('000 ลิตร)	1,534	22,414	23,948	2,685	19,457	22,142
<b>นำเข้ารวม</b>	<b>139,254</b>	<b>136,256</b>	<b>275,509</b>	<b>133,613</b>	<b>135,905</b>	<b>269,518</b>

\*รวมนมผงสำหรับทารก \*\*รวมเนยผสมโดยเทียบในอัตราเนยผสม 1 กิโล = เนย 0.7 กิโล

\*\*\*ยกเว้นเนยแข็งจากนมแพะ (รหัสภาษี 0406901040)

ที่มา ABS

ตาราง A25 การนำเข้าเนยแข็งของออสเตรเลียแยกตามประเทศ (ตัน)

	2016/17 (r)	2017/18 (r)	2018/19 (r)	2019/20 (r)	2020/21 (r)	2021/22 (p)
ออสเตรเลีย	600	640	893	540	537	482
บัลแกเรีย	1,091	1,141	738	964	970	768
เดนมาร์ก	1,568	1,821	1,834	1,955	2,464	2,183
ฝรั่งเศส	1,671	2,022	1,846	1,845	1,856	2,333
เยอรมนี	2,477	2,356	2,398	2,715	2,703	2,567
กรีซ	1,973	1,921	2,077	2,147	2,544	2,236
อิตาลี	4,790	4,774	4,889	5,107	5,318	5,451
เนเธอร์แลนด์	2,812	2,704	3,234	3,096	3,704	3,662
โปแลนด์	840	1,126	1,070	1,128	1,122	892
อื่น ๆ	3,152	3,759	3,364	3,982	3,767	4,365
<b>สหภาพยุโรปรวม</b>	<b>20,974</b>	<b>22,264</b>	<b>22,343</b>	<b>23,479</b>	<b>24,985</b>	<b>24,939</b>
<b>นิวซีแลนด์</b>	<b>65,723</b>	<b>56,571</b>	<b>42,734</b>	<b>44,131</b>	<b>42,110</b>	<b>35,941</b>
<b>สหรัฐอเมริกา</b>	<b>20,987</b>	<b>28,113</b>	<b>24,475</b>	<b>25,330</b>	<b>24,713</b>	<b>28,978</b>
<b>นอร์เวย์</b>	<b>1,090</b>	<b>916</b>	<b>1,264</b>	<b>1,085</b>	<b>588</b>	<b>253</b>
<b>สวีเดน</b>	<b>210</b>	<b>232</b>	<b>244</b>	<b>207</b>	<b>248</b>	<b>323</b>
<b>สหราชอาณาจักร</b>	<b>1,422</b>	<b>1,024</b>	<b>1,313</b>	<b>1,281</b>	<b>1,706</b>	<b>1,867</b>
<b>อื่น ๆ</b>	<b>272</b>	<b>286</b>	<b>313</b>	<b>406</b>	<b>274</b>	<b>254</b>
<b>เนยแข็งนำเข้ารวม</b>	<b>110,678</b>	<b>109,406</b>	<b>92,688</b>	<b>95,918</b>	<b>94,624</b>	<b>92,554</b>

ที่มา ABS (ยกเว้นเนยแข็งจากนมแพะ รหัสภาษี 0406901040)

## ตัวย่อ

ABARES	สำนักเศรษฐศาสตร์และวิทยาศาสตร์การเกษตรและทรัพยากรแห่งออสเตรเลีย	ML	ล้านลิตร
ABS	สำนักงานสถิติแห่งออสเตรเลีย	NSW	นิวเซาท์เวลส์
ACT	ออสเตรเลียแคว้นแคปิตอลเทร์ริทอรี	NT	นอร์เทิร์นเทร์ริทอรี
ADC	บรรษัทผลิตภัณฑ์นมออสเตรเลีย	NZ	นิวซีแลนด์
ADF	องค์การเกษตรผู้เลี้ยงโคนมออสเตรเลีย	(p)	ข้อมูลเฉพาะกาล
ADHIS	บริการปรับปรุงฝูงโคนมออสเตรเลีย	QDAS	โครงการบัญชีผลิตภัณฑ์นมควีนส์แลนด์
ADIC	สภาอุตสาหกรรมผลิตภัณฑ์นมออสเตรเลีย	Qld	ควีนส์แลนด์
ADPF	สหพันธ์ผลิตภัณฑ์นมแห่งออสเตรเลีย	(r)	ข้อมูลแก้ไข
AEST	เวลามาตรฐานฝั่งตะวันออกของออสเตรเลีย	SA	เซาท์ออสเตรเลีย
AHA	สุขภาพสัตว์ออสเตรเลีย	SMP	นมผงขาดมันเนย
AMF	ไซมันนมปราศจากน้ำ	SNF	ของแข็งที่ไม่ใช่ไขมัน
Aust	ออสเตรเลีย	Tas	แทสเมเนีย
BMP	ผงบัตเตอร์มิลค์	U.A.E	สหรัฐอาหรับเอมิเรตส์
CAGR	อัตราการเติบโตเฉลี่ยต่อปีแบบทบต้น	UHT	นมที่ผ่านการฆ่าเชื้อด้วยอุณหภูมิสูงพิเศษเพื่อยืดอายุการเก็บรักษา
CBE	ไซมันทดแทนเนยเชิงพาณิชย์ หน่วยการเทียบ AMF กับเนย (เนย 1 กก. = AMF 0.805 กก.)	UK	สหราชอาณาจักร
CER	ข้อตกลงความสัมพันธ์ด้านเศรษฐกิจที่ใกล้ชิดกว่าระหว่างนิวซีแลนด์และออสเตรเลีย	US	สหรัฐอเมริกา
DA	สำนักอุตสาหกรรมนมแห่งออสเตรเลีย	USD	ดอลลาร์สหรัฐ
DFMP	โครงการฟ้าสีสกัดฟาร์มโคนม	Vic	วิกตอเรีย
(e)	ข้อมูลประมาณการ	WA	เวสเทิร์นออสเตรเลีย
EU	สหภาพยุโรป	WMP	นมผงครบส่วน
		WPC	เวย์โปรตีนเข้มข้น

### การปฏิเสธความรับผิดชอบ

เนื้อหาของเอกสารนี้รวมถึงข้อความใด ๆ ที่เกี่ยวกับเรื่องในอนาคต (เช่น ผลการทำงานของอุตสาหกรรมผลิตภัณฑ์นมหรือความคิดริเริ่มของสำนักอุตสาหกรรมนมแห่งออสเตรเลีย) อ้างอิงตามข้อมูลที่สำนักอุตสาหกรรมนมแห่งออสเตรเลียมีอยู่ในขณะที่เตรียมการ

สำนักอุตสาหกรรมนมแห่งออสเตรเลียไม่รับประกันว่าเนื้อหาจะปราศจากข้อผิดพลาดหรือการละเว้น และไม่รับผิดชอบต่อการใช้หรือการเชื่อถือเอกสารนี้ของคุณ นอกจากนี้ ข้อมูลไม่ได้จัดทำขึ้นโดยคำนึงถึงสถานการณ์เฉพาะของคุณและอาจไม่เป็นปัจจุบันหลังจากวันที่เผยแพร่ ดังนั้น คุณควรสอบถามข้อมูลด้วยตนเองและรับคำแนะนำจากผู้เชี่ยวชาญก่อนใช้หรือเชื่อถือข้อมูลที่ให้ไว้ในเอกสารนี้

### กิตติกรรมประกาศ

สำนักอุตสาหกรรมนมแห่งออสเตรเลียขอแสดงความขอบคุณต่อการสนับสนุนในบทสรุปที่สำคัญปี 2022 ของรัฐบาลเครือรัฐซึ่งมอบเงินทุนสมทบมูลค่าเท่ากันภายใต้ข้อตกลงการให้ทุนตามกฎหมาย

© สำนักอุตสาหกรรมนมแห่งออสเตรเลีย 2023 สงวนลิขสิทธิ์

ISSN 1839-0781 (Print) ISSN 2652-8576 (Digital)





**Dairy Australia Limited** ABN 60 105 227 987  
Level 3, HWT Tower  
40 City Road, Southbank Vic 3006 Australia  
T +61 3 9694 3777 F +61 3 9694 3701  
E [enquiries@dairyaustralia.com.au](mailto:enquiries@dairyaustralia.com.au)  
[dairyaustralia.com.au](http://dairyaustralia.com.au)